

rotex

комфортна техніка для тебе



Інструкція з експлуатації
Инструкция по эксплуатации

стр. 2
стр. 10

електрична БРИТВА

электрическая
БРИТВА



RHC230-T

ІНСТРУКЦІЯ

З ТЕХНІКИ БЕЗПЕКИ

Перед тим, як вперше користуватися пристроєм, будь-ласка, уважно ознайомтеся з цією інструкції з експлуатації.

- Не заряджайте акумуляторну батарею електробритви понад 10 годин, у місцях з температурою нижче 0°C і вище 40 °C, а також під прямими сонячними променями, близько нагрівальних приладів або в місцях з підвищеною вологістю.
- Для підзарядки бритви користуйтеся тільки зарядним пристроєм, що входить в комплект.
- Тримайте зарядний пристрій подалі від води й не торкайтеся його вологими руками.
- Зберігайте зарядний пристрій в сухому та безпечному місці й

оберегайте його від пошкоджень.

- Не зберігайте зарядний пристрій в таких місцях, де він може впасти у ванну або в раковину.
- Не тисніть зверху на нерухомі сітки бриючих головок, щоб уникнути їх пошкодження.
- Щоб уникнути травм не користуйтеся бритвою, якщо пошкоджені зовнішні бриючі сітки або внутрішні ріжучі ножі.
- Не намагайтеся самостійно ремонтувати прилад, зверніться у сервісний центр.
- Використовуйте прилад тільки за його прямим призначенням.
- Не дозволяйте дітям використовувати прилад як іграшку.

Будь-яка модернізація, удосконалення або

запасних частин або компонентів, крім оригінальних, забороняється і є небезпечним для користувача.

- Компанія не несе відповідальності за будь-яке пошкодження, викликане неправильним та недоречним використанням пристрою.
- Цей прилад можуть використовувати діти віком від 8 років і старше, якщо вони перебувають під наглядом або їх проінструктовано про безпечне користування приладом і розуміють можливі небезпеки.
- Чищення й обслуговування приладів можливо для дітей старше ніж 8 років під наглядом.
- Прилад та його шнур потрібно тримати недоступним для дітей менше ніж 8 років.
- Прилади можуть вико-

ристовувати особи з обмеженими фізичними, сенсорними здібностями або розумовими вадами або з нестачею досвіду та знання, якщо вони перебувають під наглядом або їх проінструктовано про безпечне користування приладом і розуміють можливі небезпеки.

ТЕХНІЧНІ ХАРАКТЕРИСТИКИ І ОСОБЛИВОСТІ

Живлення 220В, 50Гц, 2Вт. 2 плаваючі лезові головки. Супертонка Титанова сітка. Слайд-тример. Ергономічний дизайн корпусу для комфортного використання. Легке очищення. Адаптор для зарядки. Акумулятор. Мішечок для зручного зберігання. Колір: Коричневий

ОПИС ПРИЛАДУ



1. Зовнішні бриючі сітки.
2. Внутрішні ріжучі блоки.
3. Кнопки звільнення блоку сіток.
4. Корпус бритви.
5. Вимикач живлення.
6. Індикатор заряду батареї.
7. Тример



Масло



Щітка

КОРИСТУВАННЯ ПІДГОТОВКА ДО РОБОТИ.

- Вийміть прилад з упаковки.
- Перед першим використанням бритви або після тривалої перерви в її експлуатації необхідна 8-годинна зарядка акумуляторної батареї.
- Вставте роз'єм зарядного пристрою в гніздо зарядки з нижньої сторони корпусу та включіть зарядний пристрій в мережу, при цьому загориться індикатор зарядки.

ЕКСПЛУАТАЦІЯ

- Найкращі результати гоління досягаються в тому випадку, якщо ваша шкіра суха і щетина не більше 1-2 днів. Вашій шкірі може знадобитися 2- 3 тижні для того, щоб звикнути до системи бриття.
- Зніміть захисний ковпачок.
 - Увімкніть бритву вимикачем.
 - Злегка торкаючись шкіри, переміщайте брию-

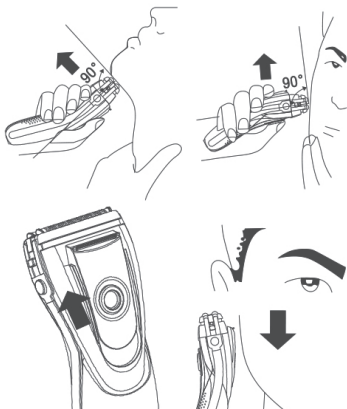
чий блок, здійснюючи одночасно зворотно-поступальні та обертальні рухи.

- По закінченні гоління вимкніть пристрій вимикачем, закрийте бриючий блок захисним ковпачком і приберіть бритву на зберігання.
- Повторні цикли зарядки акумуляторної батареї не повинні перевищувати двох годин.

ВИКОРИСТАННЯ ТРИМЕРА

Триммер призначений для підрівнювання скронь і для догляду за вусами та бородою.

- Перемістіть перемикач тримера по напрямку вгору.
- Увімкніть бритву вимикачем.
- Розташуйте триммер під правильним кутом до шкіри й пересувайте його поступово вниз, підрівнюючи вуса або віскі.
- Вимкніть бритву і посуňte перемикач тримера у напрямку вниз



ЗМІНА БРИЮЧИХ ГОЛОВОК

Для досягнення оптимальних результатів гоління роботи заміну бритвених головок потрібно кожні 2 роки.

- Натисніть кнопку фіксатора і зніміть бриючий блок.
- Замініть бритвені головки, встановив фіксуючу рамку.
- Зніміть ножі
- Встановіть бриючий блок на електробритву.

ОЧИЩЕННЯ І ДОГЛЯД

- Натисніть на фіксатор блоку, при цьому бриючий блок відкриється, забезпечуючи доступ для чищення.
- Використовуйте щітку, прочистіть бриючий блок з внутрішньою та з зовнішньої сторін, а також привід лез.
- Уникайте потрапляння води в корпус електробритви
- Закрийте бриючий блок, одягніть на нього захисний ковпачок і приберіть бритву на зберігання.
- Один раз на два місяці рекомендується очищати бритвені головки.
- Вимкніть електробритву.
- Натисніть кнопку фіксатора.
- Потягніть бриючий блок у напрямку вгору і зніміть його.
- Зніміть і очистіть бритвені головки та сітку
- Очистіть ножі за допомогою пензлика.

- Використовуйте сторону пензлика з короткою щетиною.
- Встановіть бритвені головки в бриючий блок.
- Встановіть бриючий блок на електробритву.

ОЧИЩЕННЯ ТРИМЕРА

- Очищайте тример після кожного використання.
- Вимкніть електробритву .
- Очистіть тример з допомогою щітки, що входить в комплект.
- Кожні шість місяців змащуйте тример краплею олії для швейних машин або машинок для стрижки.

ЗБЕРІГАННЯ

- Зберігайте прилад в сухому місці, недоступному для дітей.
- Ніколи не накручуйте шнур живлення адаптера, так як це може призвести до його псування.
- Обережно поводьтеся з мережевим шнуром зарядного пристрою, намагайтеся не смикати, не переключувати та не розтягувати його.

УМОВИ ГАРАНТІЙНОГО ОБСЛУГОВУВАННЯ

ШАНОВНИЙ ПОКУПЕЦЬ!

Компанія Rotex висловлює подяку за Ваш вибір і гарантує високу якість та бездоганне функціонування придбаного Вами виробу при дотриманні правил його експлуатації. Термін гарантії на всі вироби – 12 місяців з дня придбання. Даним гарантійним талоном Rotex підтверджує справність даного виробу і бере на себе зобов'язання щодо безкоштовного усунення всіх несправностей, що виникли з вини виробника. Гарантійний ремонт може бути проведений у авторизованому сервісному центрі на території України.

УМОВИ ГАРАНТІЇ:

1. Справжня гарантія має силу при дотриманні наступних умов:
 - правильне і чітке заповнення гарантійного талона із зазначенням найменування моделі, її серійного номера, дати продажу і печатки фірми-продавця у гарантійному талоні і відривних купонах;
 - наявність оригіналу квитанції (чека), що містить дату покупки.
2. Rotex залишає за собою право на відмову в гарантійному обслуговуванні у випадку ненадання вищезгаданих документів або якщо інформація в них буде неповною, нероз-

бірливою, суперечливою.

3. Гарантія не включає періодичне обслуговування, встановлення, налаштування виробу вдома у власника.

4. Не підлягають гарантійному ремонту виробу з дефектами, що виникли унаслідок:

- механічних пошкоджень;
- недотримання умов експлуатації або помилкових дій власника;
- неправильного встановлення, транспортування;
- стихійних лих (блискавка, пожежа, повінь і т.п.), а також інших причин, що знаходяться поза контролем продавця і виробника;
- попадання всередину виробу сторонніх предметів, рідин, комах;
- ремонту або внесення конструктивних змін неуповноваженими особами;
- використання приладу в професійних цілях;
- відхилень від Державних технічних стандартів електричних мереж, телекомунікаційних і кабельних мереж;
- при виході з ладу деталей, що мають обмежений термін служби.

5. Справжня гарантія не обмежує законних прав споживача, наданих йому чинним законодавством.

ГАРАНТІЙНІ ЗОБОВ'ЯЗАННЯ

I. ТЕРМІН ГАРАНТІЇ ЯКОСТІ І ВІДПОВІДНОСТІ ЗАЯВЛЕНОМУ ТЕХНІЧНОМУ СТАНУ СКЛАДАЄ:

- 1) На виріб – 12 місяців з дня його продажу (підтверджується товарним чеком);
- 2) На замінені після закінчення гарантійного терміну вузли, агрегати і запасні частини – 30 днів з дня їх установки у виріб (підтверджується в гарантійному талоні відповідною відміткою з круглою печаткою сервісного підприємства).
- 3) При обміні товару на аналогічну модель у гарантійному талоні вписується дата продажу товару та дата ремонту товару шляхом обміну.

II. ВИМОГИ ДО ПРЕТЕНЗІЇ.

З метою посилення відповідальності експертів за висновок, претензії щодо якості виробу і його технічного стану приймаються тільки в уповноважених сервісних підприємствах, а також у сервісних відділах роздрібною торгівельною мережі, де був придбаний виріб.

III. ПРОВЕДЕННЯ ГАРАНТІЙНОГО РЕМОНТУ:

- 1) Гарантійний ремонт виробу здійснюється уповноваженим сервісним підприємством.

2) У разі проведення гарантійного ремонту гарантійний термін на сам виріб і його комплектуючі частини, які не були замінені при ремонті, продовжується на термін перебування виробу у ремонті.

IV. ВАЖЛИВО! ГАРАНТІЯ НА ВИРІБ ВТРАЧАЄ СИЛУ У РАЗІ, КОЛИ:

- 1) Виріб не має цього гарантійного талона.
- 2) Гарантійний талон заповнений частково або неправильно і/або з виправленнями без їх підтвердження Продавцем;
- 3) Серійний номер на виробі видалений або пошкоджений, якщо він там був передбачений і раніше був записаний до гарантійного талону.
- 4) Ремонтні роботи проведені сервісним підприємством, не уповноваженим на даний вид діяльності (підтверджується Договором або одноразовою угодою).
- 5) Без узгодження з Продавцем до виробу внесені конструктивні зміни (підтверджується експертним висновком).

V. ГАРАНТІЯ НА ВІДПОВІДНІСТЬ ВИРОБУ ЯКОСТІ НЕ РОЗПОВСЮДЖУЄТЬСЯ НА ВИПАДКИ, КОЛИ НЕСПРАВНОСТІ ВИРОБУ БУЛИ ВИКЛИКАНІ:

- недбалим поводженням з ним і неправильною його експлуатацією (наприклад – експлуатація в умовах «не побутового характеру», де використання виробу непридатне через зміну його статусу як «прилад побутового призначення»; експлуатація з порушенням вимог загально прийнятих правил безпеки при експлуатації електричних приладів, недотриманням інструкції по монтажу і експлуатації, і т.д.);
- неправильними монтажними і/або пусконаладжувальними роботами;
- транспортними та механічними пошкодженнями;
- використанням неякісних або невідповідних витратних матеріалів;
- підключенням виробу до комунікацій і систем (електроживлення), не відповідним вимогам національних Державних стандартів;
- природними явищами, стихійними лихами, пожежею і т.д.;
- попаданням у виріб сторонніх предметів, речовин, рідин, тварин, комах і таке ін.

VI. НА КОРИСТЬ ВАШОЇ ВЛАСНОЇ БЕЗПЕКИ!

Ремонт і обслуговування виробу повинні здійснюватися тільки фахівцями сервісних центрів, навченими і атестованими на проведення подібних робіт. Будь ласка, запитуйте у

Продавця інформацію про найближчий сервісний центр, уповноважений на проведення монтажних і/або пусконаладжувальних робіт. Адреси і телефони додаткових уповноважених Дистриб'ютором сервісних центрів ви зможете дізнатися у вашого Продавця.

Термін експлуатації не менше 3 років з дати початку використання.
Термін зберігання необмежений.
Дата виробництва збігається з серійним номером і номером партії, які вказані на упаковці товару, ***/**/* - рік, місяць та дата відповідно.
Виробник має право на внесення змін до дизайну, комплектації, а також до технічних характеристик виробу під час вдосконалення своєї продукції без додаткового повідомлення про ці зміни.

ИНСТРУКЦИЯ

ПО ТЕХНИКЕ БЕЗОПАСНОСТИ

Перед тем, как впервые пользоваться устройством, пожалуйста, внимательно ознакомьтесь с этой инструкцией по эксплуатации.

- Не оставляйте аккумуляторную батарею электробритвы более 10 часов, в местах с температурой ниже 0 °С и выше 40 °С, а также под прямыми солнечными лучами, около нагревательных приборов или в местах с повышенной влажностью.

- Для подзарядки бритвы пользуйтесь только зарядным устройством, входящим в комплект.

- Держите зарядное устройство подальше от воды и не прикасайтесь влажными руками.

- Храните зарядное устройство в сухом и

безопасном месте и оберегайте его от повреждений.

- Не храните зарядное устройство в таких местах, где он может упасть в ванну или раковину.

- Не давите сверху на недвижимые сетки бреющих головок, чтобы избежать их повреждения.

- Во избежание травм не пользуйтесь бритвой, если повреждены внешние бреющие сетки или внутренние режущие ножи.

- Не пытайтесь самостоятельно ремонтировать прибор, обратитесь в сервисный центр.

- Используйте прибор только по его прямому назначению.

- Не позволяйте детям использовать прибор в качестве игрушки.

Любая модернизация, усовершенствование или применение запасных частей или компонентов, кроме оригинальных, запрещается и является опасным для пользователя.

- Компания не несет ответственности за любое повреждение, вызванное неправильным и неуместным использованием устройства.

- Этот прибор могут использовать дети в возрасте от 8 лет и старше, если они находятся под наблюдением или проинструктированы о безопасном пользовании прибором и понимают возможные опасности.

- Чистка и обслуживание приборов возможно для детей старше 8 лет под присмотром.

- Прибор и его шнур нужно держать недося-

гаемыми для детей менее 8 лет.

- Приборы могут использовать лица с ограниченными физическими, сенсорными способностями или умственными недостатками или с недостатком опыта и знания, если они находятся под наблюдением или проинструктированы о безопасном пользовании прибором и понимают возможные опасности.

ТЕХНИЧЕСКИЕ ХАРАКТЕРИСТИКИ И ОСОБЕННОСТИ

Питание 220В, 50Гц, 2Вт. 2 плавающие лезвийные головки. Супертонкая Титановая сетка. Слайд-триммер. Эргономичной дизайн корпуса для комфортного использования. Легкая очистка. Адаптер для зарядки. Аккумулятор. Мешочек для удобного хранения. Цвет: коричневый.

ОПИСАНИЕ ПРИБОРА



1. Внешние бреющие сетки.
2. Внутренние режущие блоки.
3. Кнопка отсоединения блока сетей.
4. Корпус бритвы.
5. Выключатель питания.
6. Индикатор заряда батареи.



Масло

Щітка

ИСПОЛЬЗОВАНИЕ ПОДГОТОВКА К РАБОТЕ.

- Выньте прибор из упаковки.
- Перед первым использованием бритвы или после длительного перерыва в ее эксплуатации необходима 8-часовая зарядка аккумуляторной батареи.
- Вставьте штекер зарядного устройства в гнездо зарядки с нижней стороны корпуса и включите зарядное устройство в сеть, при этом загорится индикатор зарядки.

ЭКСПЛУАТАЦИЯ

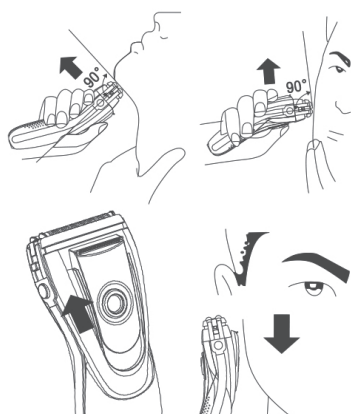
- Наилучшие результаты бритья достигаются в том случае, если ваша кожа сухая и щетина не более 1-2 дней. Вашей коже может потребоваться 2-3 недели для того, чтобы привыкнуть к системе бритья.
- Снимите защитный колпачок.
 - Включите бритву выключателем.
 - Слегка касаясь кожи, перемещайте бреющий блок, осуществляя одновременно возвратно-поступательные и вращательные движения.

- По окончании бритья выключите устройство выключателем, закройте бреющий блок защитным колпачком и уберите бритву на хранение.
- Повторные циклы зарядки аккумуляторной батареи не должны превышать двух часов.

ИСПОЛЬЗОВАНИЕ ТРИММЕРА

Триммер предназначен для подравнивания висков и для ухода за усами и бородой.

- Переместите переключатель триммера по направлению вверх.
- Включите бритву выключателем.
- Расположите триммер под правильным углом к коже и передвигайте его постепенно вниз, подравнивая усы или виски.
- Выключите бритву и сдвиньте переключатель триммера в направлении вниз



СМЕНА БРЕЮЩИХ ГОЛОВОК

Для достижения оптимальных результатов бритья производить замену бритвенных головок нужно каждые 2 года.

- Нажмите кнопку фиксатора и снимите бреющий блок.
- Замените бритвенные головки, установив фиксирующую рамку.
- Снимите ножи
- Установите бреющий блок на электробритву.

ОЧИСТКА И УХОД

- Нажмите на фиксатор блока, при этом бреющий блок откроется, обеспечивая доступ для чистки.
- Используйте щетку, прочистите бреющий блок с внутренней и с внешней сторон, а также повод лезвий.
- Избегайте попадания воды в корпус электробритвы
- Закройте бреющий блок, оденьте на него защитный колпачок и уберите бритву на хранение.
- Один раз в два месяца рекомендуется очищать бритвенные головки.
- Выключите электробритву.
- Нажмите кнопку фиксатора.
- Потяните бреющий блок в направлении вверх и снимите его.
- Снимите и очистите бритвенные головки и сетку
- Очистите ножи с помощью кисточки.

- Используйте сторону кисточки с короткой щетиной.
- Установите бритвенные головки в бреющий блок.
- Установите бреющий блок на электробритву.

ОЧИСТКА ТРИММЕРА

- Очищайте триммер после каждого использования.
- Выключите электробритву.
- Очистите триммер с помощью щетки, входящей в комплект.
- Каждые шесть месяцев смазывайте триммер каплей масла для швейных машин или машинок для стрижки.

ХРАНЕНИЕ

- Храните прибор в сухом месте, недоступном для детей.
- Никогда не накручивайте шнур питания адаптера, так как это может привести к его порче.
- Осторожно обращайтесь с сетевым шнуром зарядного устройства, старайтесь не дергать, не искажать и не растягивать его.

УСЛОВИЯ ГАРАНТИЙНОГО ОБСЛУЖИВАНИЯ

УВАЖАЕМЫЙ ПОКУПАТЕЛЬ!

Компания Rotex выражает благодарность за Ваш выбор и гарантирует высокое качество и безупречное функционирование приобретенного Вами изделия при соблюдении правил его эксплуатации. Срок гарантии на все изделия - 12 месяцев со дня приобретения. Данным гарантийным талоном Rotex подтверждает исправность данного изделия и берет на себя обязательства по бесплатному устранению всех неисправностей, возникших по вине производителя. Гарантийный ремонт может быть произведен в авторизованном сервисном центре на территории Украины.

УСЛОВИЯ ГАРАНТИИ:

1. Настоящая гарантия имеет силу при соблюдении следующих условий:
 - правильное и четкое заполнение гарантийного талона с указанием наименования модели, ее серийного номера, даты продажи и печати фирмы-продавца в гарантийном талоне и отрывных купонах;
 - наличие оригинала квитанции (чека), содержащий дату покупки.
2. Rotex оставляет за собой право на отказ в гарантийном обслуживании в случае непредоставления вышеуказанных документов или если

информация в них будет неполной, неразборчивой, противоречивой.

3. Гарантия не включает периодическое обслуживание, установку, настройку изделия на дому у владельца.

4. Не подлежат гарантийному ремонту изделия с дефектами, возникшими вследствие:

- механических повреждений;
- несоблюдение условий эксплуатации или ошибочных действий владельца;
- неправильной установке, транспортировки;
- стихийных бедствий (молния, пожар, наводнение и т.п.), а также других причин, находящихся вне контроля продавца и изготовителя;
- попадания внутрь изделия посторонних предметов, жидкостей, насекомых;
- ремонта или внесения конструктивных изменений неуполномоченными лицами;
- использование прибора в профессиональных целях;
- отклонений от Государственных технических стандартов электрических сетей, телекоммуникационных и кабельных сетей;
- при выходе из строя деталей, имеющих ограниченный срок службы.

5. Настоящая гарантия не ограничивает законных прав потребителя, предоставленных ему действующим законодательством.

ГАРАНТИЙНЫЕ ОБЯЗАТЕЛЬСТВА

I. СРОК ГАРАНТИИ КАЧЕСТВА И СООТВЕТСТВИЯ ЗАЯВЛЕННЫМ ТЕХНИЧЕСКИМ СОСТОЯНИЕМ СОСТАВЛЯЕТ:

- 1) На изделие - 12 месяцев со дня его продажи (подтверждается товарным чеком)
- 2) На заменены после окончания гарантийного срока узлы, агрегаты и запасные части - 30 дней со дня их установки в изделие (подтверждается в гарантийном талоне соответствующей отметкой с круглой печатью сервисного предприятия).
- 3) При обмене товара на аналогичную модель в гарантийном талоне вписывается дата продажи товара и дата ремонта товара путем обмена.

II. ТРЕБОВАНИЯ К ПРЕТЕНЗИИ.

С целью усиления ответственности экспертов за вывод, претензии по качеству изделия и его технического состояния принимаются только в уполновауповноваженных сервисных предприятиях, а также в сервисных отделах розничной торговой сети, где был приобретен продукт.

III. ПРОВЕДЕНИЕ ГАРАНТИЙНОГО РЕМОНТА:

- 1) Гарантийный ремонт изделия осуществляется уполномоченным сервисным предприятием.

2) В случае проведения гарантийного ремонта гарантийный срок на само изделие и его комплектующие части, не были заменены при ремонте, продлевается на срок пребывания изделия в ремонте.

IV. ВАЖНО! ГАРАНТИЯ НА ИЗДЕЛИЕ ТЕРЯЕТ СИЛУ В СЛУЧАЕ, ЕСЛИ:

- 1) Изделие не имеет этого гарантийного талона.
- 2) Гарантийный талон заполнен частично или неправильно и / или с исправлениями без их подтверждения Продавцом;
- 3) Номер на изделии удален или поврежден, если он там был предусмотрен и ранее был записан в гарантийного талона.
- 4) Ремонтные работы проведены сервисным предприятием, неуполномоченным на данный вид деятельности (подтверждается Договором или одноразовой соглашением).
- 5) Без согласования с Продавцом к изделию внесены конструктивные изменения (подтверждается экспертным висновком).

V. ГАРАНТИЯ НА СООТВЕТСТВИЕ ИЗДЕЛИЯ КАЧЕСТВА НЕ РАСПРОСТРАНЯЕТСЯ НА СЛУЧАИ, КОГДА НЕИСПРАВНОСТИ ИЗДЕЛИЯ БЫЛО ВЫЗВАНО:

- небрежным обращением с ним и неправильной его эксплуатацией (например - эксплуатация в условиях "не бытового характера", эксплуатация непригодно из-за изменения его статуса как «прибор бытового назначения»; эксплуатация с нару-

шением требований общепринятых правил безопасности при эксплуатации электрических приборов, несоблюдением инструкции по монтажу и эксплуатации, и т.д.);

- неправильными монтажными и / или работами;
- транспортными и механическими повреждениями;
- использованием некачественных или несоответствующих расходных материалов;
- подключением изделия к коммуникациям и систем (электропитания), не соответствующие требованиям национальных государственных стандартов;
- природными явлениями, стихийными бедствиями, пожаром и т.д. ;
- попаданием в изделие посторонних предметов, веществ, жидкостей, животных, насекомых и проч.

VI. В ПОЛЬЗУ ВАШЕЙ СОБСТВЕННОЙ БЕЗОПАСНОСТИ!

Ремонт и обслуживание изделия должны осуществляться только специалистами сервисных центров, обученными и аттестованными на проведение подобных работ. Пожалуйста, спрашивайте у продавца информацию о ближайший сервисный центр, уполномоченный на проведение монтажных и / или пуско-наладочных работ. Адреса и телефоны дополнительных уполномоченных Дистрибьютором сервисных центров вы сможете

узнать у вашего продавца.

Срок эксплуатации не менее 3 лет с даты начала использования.

Срок хранения не ограничен.

Дата производства совпадает с серийным номером и номером партии, которые указаны на упаковке товара, *** / ** / * - год, месяц и дата соответственно.

Производитель имеет право на внесение изменений в дизайн, комплектацию, а также к техническим характеристикам изделия в ходе совершенствования своей продукции без дополнительного уведомления об этих изменениях.

rotex
комфортна техніка для тебе

**ГАРАНТІЙНИЙ
ТАЛОН №3**

Артикул

Виробничий
номер

Адреса/телефон
Клієнта

Дата
прийому

Дата
видачі

Дефект

Підпис,
печатка

rotex
комфортна техніка для тебе

**ГАРАНТІЙНИЙ
ТАЛОН №2**

Артикул

Виробничий
номер

Адреса/телефон
Клієнта

Дата
прийому

Дата
видачі

Дефект

Підпис,
печатка

rotex
комфортна техніка для тебе

**ГАРАНТІЙНИЙ
ТАЛОН №1**

Артикул

Виробничий
номер

Адреса/телефон
Клієнта

Дата
прийому

Дата
видачі

Дефект

Підпис,
печатка

rotex

комфортна техніка для тебе

ГАРАНТІЙНИЙ ТАЛОН №3

rotex

комфортна техніка для тебе

ГАРАНТІЙНИЙ ТАЛОН №2

rotex

комфортна техніка для тебе

ГАРАНТІЙНИЙ ТАЛОН №1

СПИСОК СЕРВІСНИХ ЦЕНТРІВ З ОБСЛУГОВУВАННЯ ТОВАРІВ ТОРГОВОЇ МАРКИ «ROTEX»

Бердичів	АСЦ «ЄвроСервіс»	вул. Житомирська, 57	(0414) 34-06-36, (068) 223-04-34
Вінниця	СЦ «Спеціаліст»	вул. Горика,1	(0432) 57-91-91, 50-91-91
Вінниця	ВФ ТОВ «Лотос»	вул. Енергетична, 3-а	(067) 622-56-62
Гуляйполе	СЦ «Електросвіт»	вул. Шевченка, 18-в	(06145) 4-14-21, (095) 3511442, (098) 5580348
Дніпро	УСЦ «ДИНЕК»	вул.Олеся Гончара, 6	(056) 735-63-28, (056) 735-63-25
Дніпро	СЦ «УНІВЕРСАЛ СЕРВІС»	вул. Коротка, 41А	(056) 790-04-60
Дніпро	ТОВ «Лотос»	пр-т. Олександра Поля, 59	(056) 34-67-05
Донецьк	СЦ «Схід-Сервіс»	вул. Жмури, 1	(066) 508-26-52, (095) 761-70-00
Донецьк	СЦ «Еліпс»	бул. Шевченка, 52	(062) 385-99-10, (050) 77-55-800
Донецьк	СЦ «QService»	вул. Університетська, 75	(050) 94-000-61, (063) 94-000-61, (062) 213 00 61
Дружківка	СЦ «Елма-сервіс»	вул. Енгельса, 120	(06267) 3-48-41
Житомир	АСЦ «ЄвроСервіс»	вул. Львівська,11	(0412) 55-55-15, (093) 461-95-96
Житомир	Техносервіс «СФЕРА»	вул. Бульвар новий, 7	(0412) 44-51-00, (096) 908-77-95
Запоріжжя	СЦ «Альфатехноцентр»	вул. Грязнова, 67	(095) 272-03-03, (097) 292-29-03
Запоріжжя	ЗФ ТОВ «Лотос»	вул. Гоголя, 175	(061) 787-50-51, (0612) 63-97-90
Івано-Франківськ	СЦ «Мегастайл»	вул. Незалежності, 179Б	(0342) 77-33-22, 72-72-22
Івано-Франківськ	ИФ ТОВ «Лотос»	вул. Вовчинецька, 223	(0342) 71-28-13
Київ	«АМАТІ-СЕРВІС»	вул. Бориспільська,9, корп.57	(044) 369-50-01, 369-50-30
Київ	«ДЕТ-СЕРВІС» ФОП Мелешко	вул. Драйзера, 21 ТЦ Сіріус, 2 й поверх (Троєщина)	(099) 950-67-29, (073) 044-01-80, (098) 603-79-93
Київ	СЦ «МТІ-сервіс»	пр-т. Леся Курбаса, 10а	(044) 590-28-02
Київ	СЦ «Skeleton»	пр-т. П. Григоренка, 22/20	(044)337-77-12, (050)205-12-12, (098)205-12-12, (063)205-12-12
Київ	СЦ «МТІ-сервіс»	пр-т. Леся Курбаса, 10а	(044) 590-28-02
Кропивницький	СЦ «Оптон»	пр-т. Леся Курбаса, 10а	(0522) 24-96-47, факс 24-45-22
Кропивницький	КФ ТОВ «Лотос»	вул. Короленка, 2	(0522) 27-80-02, 27-33-00
Коломия	СЦ «Погляд»	вул. Бандери, 73/2	(034) 33-728-17
Костянтинівка	СЦ «Елма-сервіс»	вул. Білоусова, 2а	(06272) 4-13-02
Коростень	СЦ «Авторіте»	вул. Шевченка, 28	(04142) 9-23-11, факс 5-06-27
Краматорськ	СЦ «Елма-сервіс»	бул. Краматорський, 3	(06264) 5-93-89, 5-90-07
Краматорськ	СЦ «Сатурн-Донбас»	вул. Поштова, 5а	(050) 973-20-14, (097) 077-48-92
Лиман	СЦ «Елма-сервіс»	вул. Пушкіна, 4а	(06261) 4-17-52
Кременчук	СЦ «ЕкоСан»	вул. Академіка Маслова, 44, оф.2	(05366) 3-91-92, (066)230-44-71, (096)446-71-06
Кривий Ріг	КРФ ТОВ «Лотос»	вул. Соборності, 64/7	(056) 440-07-79, (067) 998-05-20
Лубни	ФОП Копотун О. П.	вул. Монастирська, 50	(050) 107-77-17, (067) 787-23-23, (063) 579-59-69, (068) 641-66-86, (05361) 74-335
Луганськ	СЦ «Східний»	вул. Ломоносова, 96ж	(0642) 33-11-86, 33-02-42



Луцьк	ЦЦ «Ваш мастер»	пр-т. Перемоги, 22	(03322) 3-01-03, факс 78-54-65
Львів	ЦЦ «РОСімпекс»	вул. Шараневича, 28	(032) 239-55-77, 239-51-52
Львів	ФОП «Хавтур Р.Б.»	вул. Зелена, 153	(032) 270-74-79, (067)729-33-93
Маріуполь	ЦЦ «Майстер та Маргарита»	пр-т. Миру, 96	(0629) 49-36-06, (098)370-78-08
Маріуполь	МарФ ТОВ «Лотос»	бул. 50-річчя Жовтня, 32/18	(0629) 49-30-05, 49-30-06
Мукачево	ЦЦ «Сигнал»	вул. Пушкіна 24/А	(099) 262-11-18, (03131) 56-0-96
Миколаїв	ЦЦ «Закон Ома»	вул. Космонавтів, 81/16, оф. 326	(051) 272-52-32, (063) 156-59-18
Миколаїв	АСЦ «Телесервіс ЛТД»	вул. Океанівська, 1	(0512) 63-33-40
Миколаїв	НФ ТОВ «Лотос»	Внутрішньоквартальний проїзд, 2	(0512) 58-06-47
Нова Каховка	ЦЦ «Електрон»	вул. Горького 48 - дрібна техніка вул. Соборна, 33-А - велика техніка	(05549) 7-83-98
Нова Каховка	«Сервіс Плюс»	вул. Паризької комуни, 2-Л, ТЦ «Партнер»	(095) 204-63-59 , (066) 119-05-86, (096) 883-97-53
Новомосковськ	ТОВ «Лотос»	вул. Сучкова, 54	(05693) 7-57-96
Одеса	ЦЦ «Профі»	пр-т. Маршала Жукова, 4/7	(048) 784-08-37, 798-82-60
Одеса	ЦЦ «Аврора»	вул. Дальницька, 46	(0482) 32-63-03
Павлоград	ПФ ТОВ «Лотос»	вул. Дніпровська, 172б	(05632) 6-15-54
Полтава	«АМАТІ-СЕРВІС»	вул. Зіньківська, 21	(0532) 69-09-46, (093) 562-81-25, (093) 562-81-54
Полтава	ПФ ТОВ «Лотос»	вул. Степового Фронту, 29	(067) 630-60-23
Прилуки	«АМАТІ-СЕРВІС»	вул. Київська, 371-А	(04637) 5-39-82
Рівне	ЦЦ «ДП Адамант-Рівне»	вул. Шевченка, 7, ТЦ «Моріон» відділ №37	(0362) 45-00-42, (098) 665-60-22
Севродонецьк	ПП «СДРТ»	вул. Курчатова, 19-Б	(06452) 2-38-28
Слов'янськ	ЦЦ «Елма-сервіс»	вул. Свободи, 5	(06262) 2-86-20
Сміла	ЦЦ «Ласк-Сервіс»	вул. Мічуріна, 32	(04733) 4-61-82, (04733) 4-31-35
Суми	ЦЦ «Ельф»	вул. Петропавлівська, 86/1	(542) 210-679, 650-340, 655-510
Тернопіль	ЦЦ «Радіо-сервіс»	вул.Київська, 2, буд. побуту "Сонячний" 2 пов.	(0352) 26-76-26
Ужгород	ЦЦ «Ремонт домашньої техніки»	вул. Легоцького, 3/2	(031) 2-654-266
Умань	«ЦСО Електрон-Сервіс»	вул. Успенська, 1/24	(04744) 4-66-14, 4-61-34
Харків	ЦЦ «Діса-сервіс»	вул.Тобольська, 69	(057) 343-96-06
Херсон	ЦЦ «Дисплей-плюс»	вул. Робітнича, 66	(0552) 48-57-77, факс 49-01-52
Херсон	ЦЦ «Радіо»	вул. Ярослава Мудрого, 23	(0552) 26-44-79, 22-57-30, 22-61-21
Херсон	ХФ ТОВ «Лотос»	вул. Карбишева, 28-а	(050) 49-46-043, (0552) 43-40-33
Хмельницький	ЦЦ «Юс-Сервіс»	вул. Проскурівського підпілля, 117	(382) 70-03-32
Черкаси	ПП «РТЦЦ «Весь світ Черкащини»	вул. Добровольського, 1 оф.210	(0472) 38-37-90, 38-36-90
Чернівці	ЦЦ «Електросервіс»	вул. Лук'яна Кобилиці, 76	(0372) 55-48-69,(050) 434-55-29
Чернігів	ЦЦ "Наш Сервіс»	вул. Шевченка, 4	(0462) 675 858
Шостка	КП ТД «БЕРЕЗКА-СЕРВІС»	вул. Робоча,5	(05449) 4-07-07, (50) 184-02-77, (05449) 4-10-30, (67) 847-41-02, (66) 530-62-91



rotex

Україна, 03680, м. Київ
вул. Фізкультури, 30-В

+38 044 207 10 43
rotex.ua

 facebook.com/rotex2005
 youtube.com/c/RotexTechnics2005

