

rotex

комфортна техніка для тебе



Інструкція з експлуатації
Инструкция по эксплуатации

стр. 2
стр. 9

електрична БРИТВА

электрическая
БРИТВА



RHC280-S

ІНСТРУКЦІЯ

З ТЕХНІКИ БЕЗПЕКИ

Уважно прочитайте цей посібник користувача перед тим, як використовувати бритву.

Зберігайте цей посібник для майбутньої довідки.

НЕБЕЗПЕЧНО

- Зберігайте адаптер сухим.

ПОПЕРЕДЖЕННЯ

- Адаптер містить трансформатор.

Для запобігання небезпеки не від'єднуйте адаптер, щоб замінити його іншим.

- Ця бритва не призначена для користування особами (включаючи дітей) з послабленими фізичними відчуттями чи розумовими здібностями, або без належного досвіду та знань, крім випадків користування під наглядом чи за вказівками особи, яка відповідає за безпеку їх життя.

- Дорослі повинні стежи-

ти, щоб діти не бавилися бритвою.

- Завжди від'єднуйте бритву від мережі перед тим, як промити її під краном.

УВАГА

- Ніколи не промивайте бритву водою, температура якої перевищує 80°C.

- Не використовуйте пошкоджену бритву, адаптер чи будь-яку іншу деталь, оскільки це може призвести до травмування. Завжди замініть адаптер чи іншу деталь оригінальними відповідниками.

- Не давайте користуватися бритвою іншим людям.

- Не використовуйте для чищення пристрою стиснене повітря, жорсткі губки, абразивні засоби чи рідини для чищення, такі як бензин чи ацетон.

- Під час промивання вода може витікати із

гнізда на дні бритви. Це є нормально і цілком безпечно, оскільки вся електроніка знаходиться у герметичному блоці живлення всередині бритви. Відповідність стандартам

- Ця бритва водостійка і відповідає міжнародним нормативним актам із безпеки. Її можна безпечно використовувати у ванній кімнаті або душі та мити під краном. З міркувань безпеки бритву можна використовувати лише автономно.

- Адаптер обладнано автоматичним селектором напруги і він придатний для роботи в мережі з напругою від 100 до 240 В.

- Адаптер перетворює напругу 100/240 В у безпечну низьку напругу менше 24 В.

- Цей прилад можуть використовувати діти віком від 8 років і

старше, якщо вони перебувають під наглядом або їх проінструктовано про безпечне користування приладом і розуміють можливі небезпеки.

- Чищення й обслуговування приладів можливо для дітей старше ніж 8 років під наглядом.

- Прилад та його шнур потрібно тримати недоступним для дітей менше ніж 8 років.

- Прилади можуть використовувати особи з обмеженими фізичними, сенсорними здібностями або розумовими вадами або з нестачею досвіду та знання, якщо вони перебувають під наглядом або їх проінструктовано про безпечне користування приладом і розуміють можливі небезпеки.

ШАНОВНИЙ ПОКУПЕЦЬ!

Вітаємо Вас із придбанням виробу торгівельної марки "ROTEX". Упевнені, що наші вироби будуть вірними і надійними помічниками у Вашому домашньому господарстві. Не піддавайте пристрій різким перепадам температур.

Різка зміна температури (наприклад, внесення пристрою з морозу в тепле приміщення) може викликати конденсацію вологи всередині пристрою та порушити його працездатність при вмиканні. Пристрій повинен відстоятися в теплому приміщенні не менше ніж 1,5 години.



ЗАГАЛЬНИЙ ОПИС

1. Кнопка «увімк./вимк.»
2. Символ «чищення»
3. Індикатор роботи
4. Індикатор зарядки

ЗАРЯДЖАННЯ

- Пристрій заряджається приблизно 8 годин.

ПРИМІТКА: Цей пристрій можна використовувати лише автономно.

- Під'єднайте пристрій до електромережі, засвітиться червоний Індикатор зарядки.

Повністю заряджена бритва забезпечує до 40 хвилин гоління.

ПРИМІТКА: Використовувати пристрій під час заряджання не можна.

Заряджання за допомогою адаптера

1. Пристрій має бути вимкнено.
2. Вставте малу вилку у пристрій, а адаптер – у розетку.

НАГАДУВАННЯ ПРО ОЧИЩЕННЯ



Для оптимальної ефективності гоління рекомендується чистити бритву після кожного використання.

ВИКОРИСТАННЯ БРИТВИ

ГОЛІННЯ

Період адаптації шкіри. Перші сеанси гоління можуть не забезпечити очікуваного результату, і навіть можливе незначне подразнення шкіри.

Це нормально. Для адаптації шкіри та бороди до будь-якої нової системи гоління потрібен час. Радимо голитися цією бритвою регулярно (принаймні, 3 рази на тиждень) протягом 3 тижнів, щоб дозволити шкірі призвичаїтися до нової бритви.

ПОРАДА: Для найкращого результату радимо заздалегідь підстригати бороду, якщо Ви не голилися протягом 3 днів чи більше.

ПРИМІТКА: Цей пристрій можна використовувати лише автономно.

1. Натисніть кнопку «увімк./вимк.», щоб увімкнути бритву.

2. Ведіть бритвеними головками по шкірі круговими рухами.

- Не ведіть рухами по прямій.

3. Натисніть кнопку «увімк./вимк.», щоб вимкнути бритву.



ВОЛОГЕ ГОЛІННЯ

За допомогою цієї бритви можна також голити вологе обличчя із пінкою або гелем для гоління. Для гоління з використанням пінки або гелю для гоління виконайте подані нижче кроки.

1. Змочіть обличчя водою.

2. Нанесіть на обличчя трохи пінки або гелю для гоління.

3. Сполосніть бритвенний блок під краном, щоб він гладко ковзав по шкірі.

4. Натисніть кнопку «увімк./вимк.», щоб увімкнути бритву.

5. Ведіть бритвеними головками по шкірі круговими рухами.

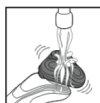
Примітка: Регулярно полощіть бритву під краном, щоб вона гладко ковзала по шкірі.

6 Після гоління витріть обличчя і ретельно почистіть бритву.

Примітка: Слідкуйте, щоб на бритві не було залишків пінки або гелю для гоління.

ЧИЩЕННЯ БРИТВИ ПІД КРАНОМ

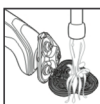
Для оптимальної ефективності гоління чистіть бритву після кожного гоління. Будьте обережні з гарячою водою. Завжди перевіряйте, чи вода не надто гаряча, щоб не обпекти руки. Не витирайте бритвенний блок рушником чи тканиною, адже так можна пошкодити бритвені головки.



1. Сполосніть бритвенний блок теплою водою з-під крана.



2. Відкрийте бритвенний блок.



3. Сполосніть тримач бритвених головок теплою водою 30сек .

4. Обережно витрусіть надлишок води і залишіть тримач бритвених

головок, щоб висох.

5. Під'єднайте тримач бритвених головок до нижньої частини бритвеного блока до фіксації.

МЕТОД РЕТЕЛЬНОГО ЧИЩЕННЯ

Пристрій має бути вимкнено.

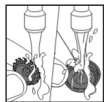
1. Відкрийте тримач бритвених головок із нижньої частини бритвеного блока.



2. Поверніть його проти годинникової стрілки

3. Зніміть бритвені головки з тримача бритвених головок. Кожна бритвена головка складається з леза та сітки.

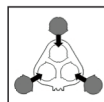
ПРИМІТКА: Одночасно чистіть лише одне лезо та одну сітку, щоб не переплутати пари. Якщо випадково вставити лезо не в ту сітку, може знадобитися декілька тижнів, щоб відновити оптимальну ефективність гоління.



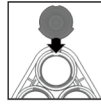
4. Почистіть лезо та сітку під краном.



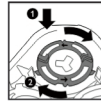
5. Після чищення встановіть лезо назад у сітку.



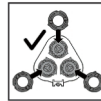
6. Вставте бритвені головки назад у тримач.



ПРИМІТКА: Пази з обох боків бритвених головок мають точно попадати на виступи на тримачі бритвеної головки.



7. Встановіть фіксуюче кільце на тримач фіксуючого кільця, вставте його на бритвену головку і поверніть його за годинниковою стрілкою, щоб встановити фіксуюче кільце.



Повторіть цю процедуру для інших фіксуючих кілець.



ПРИМІТКА: Встановлюючи бритвені головки і фіксуючі кільця, тримайте тримач бритвеної головки у руці. Виконуючі ці дії, не ставте тримач бритвеної головки на поверхню, оскільки це може спричинити пошкодження.



8. Під'єднайте тримач бритвених головок до нижньої частини бритвеного блока

УМОВИ ГАРАНТІЙНОГО ОБСЛУГОВУВАННЯ

ШАНОВНИЙ ПОКУПЕЦЬ!

Компанія Rotex висловлює подяку за Ваш вибір і гарантує високу якість та бездоганне функціонування придбаного Вами виробу при дотриманні правил його експлуатації. Термін гарантії на всі вироби – 12 місяців з дня придбання. Даним гарантійним талоном Rotex підтверджує справність даного виробу і бере на себе зобов'язання щодо безкоштовного усунення всіх несправностей, що виникли з вини виробника. Гарантійний ремонт може бути проведений у авторизованому сервісному центрі на території України.

УМОВИ ГАРАНТІЇ:

1. Справжня гарантія має силу при дотриманні наступних умов:
– правильне і чітке заповнення гарантійного талона із зазначенням найменування моделі, її серійного номера, дати продажу і печатки фірми-продавця у гарантійному талоні і відривних купонах;
– наявність оригіналу квитанції (чека), що містить дату покупки.
2. Rotex залишає за собою право на відмову в гарантійному обслуговуванні у випадку ненадання вищезгаданих документів або якщо інформація в них буде неповною, нероз-

бірливою, суперечливою.

3. Гарантія не включає періодичне обслуговування, встановлення, налаштування виробу вдома у власника.

4. Не підлягають гарантійному ремонту вироби з дефектами, що виникли унаслідок:

- механічних пошкоджень;
 - недотримання умов експлуатації або помилкових дій власника;
 - неправильного встановлення, транспортування;
 - стихійних лих (блискавка, пожежа, повінь і т.п.), а також інших причин, що знаходяться поза контролем продавця і виробника;
 - попадання всередину виробу сторонніх предметів, рідин, комах;
 - ремонту або внесення конструктивних змін неуповноваженими особами;
 - використання приладу в професійних цілях;
 - відхилень від Державних технічних стандартів електричних мереж, телекомунікаційних і кабельних мереж;
 - при виході з ладу деталей, що мають обмежений термін служби.
5. Справжня гарантія не обмежує законних прав споживача, наданих йому чинним законодавством.

ГАРАНТІЙНІ ЗОБОВ'ЯЗАННЯ

I. ТЕРМІН ГАРАНТІЇ ЯКОСТІ І ВІДПОВІДНОСТІ ЗАЯВЛЕНОМУ ТЕХНІЧНОМУ СТАНУ СКЛАДАЄ:

- 1) На виріб – 12 місяців з дня його продажу (підтверджується товарним чеком);
- 2) На замінені після закінчення гарантійного терміну вузли, агрегати і запасні частини – 30 днів з дня їх установки у виріб (підтверджується в гарантійному талоні відповідною відміткою з круглою печаткою сервісного підприємства).
- 3) При обміні товару на аналогічну модель у гарантійному талоні вписується дата продажу товару та дата ремонту товару шляхом обміну.

II. ВИМОГИ ДО ПРЕТЕНЗІЇ.

З метою посилення відповідальності експертів за висновок, претензії щодо якості виробу і його технічного стану приймаються тільки в уповноважених сервісних підприємствах, а також у сервісних відділах роздрібно-торгівельної мережі, де був придбаний виріб.

III. ПРОВЕДЕННЯ ГАРАНТІЙНОГО РЕМОНТУ:

- 1) Гарантійний ремонт виробу здійснюється уповноваженим сервісним підприємством.

2) У разі проведення гарантійного ремонту гарантійний термін на сам виріб і його комплектуючі частини, які не були замінені при ремонті, продовжується на термін перебування виробу у ремонті.

IV. ВАЖЛИВО! ГАРАНТІЯ НА ВИРІБ ВТРАЧАЄ СИЛУ У РАЗІ, КОЛИ:

- 1) Виріб не має цього гарантійного талона.
- 2) Гарантійний талон заповнений частково або неправильно і/або з виправленнями без їх підтвердження Продавцем;
- 3) Серійний номер на виробі видалений або пошкоджений, якщо він там був передбачений і раніше був записаний до гарантійного талону.
- 4) Ремонтні роботи проведені сервісним підприємством, не уповноваженим на даний вид діяльності (підтверджується Договором або одноразовою угодою).
- 5) Без узгодження з Продавцем до виробу внесені конструктивні зміни (підтверджується експертним висновком).

V. ГАРАНТІЯ НА ВІДПОВІДНІСТЬ ВИРОБУ ЯКОСТІ НЕ РОЗПОВСЮДЖУЄТЬСЯ НА ВИПАДКИ, КОЛИ НЕСПРАВНОСТІ ВИРОБУ БУЛИ ВИКЛИКАНІ:

- недбалим поводженням з ним і неправильною його експлуатацією (наприклад – експлуатація в умовах «не побутового характеру», де використання виробу непридатне через зміну його статусу як «прилад побутового призначення»; експлуатація з порушенням вимог загально прийнятих правил безпеки при експлуатації електричних приладів, недотриманням інструкції по монтажу і експлуатації, і т.д.);
- неправильними монтажними і/або пусконалагоджувальними роботами;
- транспортними та механічними пошкодженнями;
- використанням неякісних або невідповідних витратних матеріалів;
- підключенням виробу до комунікацій і систем (електроживлення), не відповідним вимогам національних Державних стандартів;
- природними явищами, стихійними лихами, пожежею і т.д.;
- попаданням у виріб сторонніх предметів, речовин, рідин, тварин, комах і таке ін.

VI. НА КОРИСТЬ ВАШОЇ ВЛАСНОЇ БЕЗПЕКИ!

Ремонт і обслуговування виробу повинні здійснюватися тільки фахівцями сервісних центрів, навченими і атестованими на проведення подібних робіт. Будь ласка, запитуйте у

Продавця інформацію про найближчий сервісний центр, уповноважений на проведення монтажних і/або пусконалагоджувальних робіт. Адреси і телефони додаткових уповноважених Дистриб'ютором сервісних центрів ви зможете дізнатися у вашого Продавця.

Термін експлуатації не менше 3 років з дати початку використання. Термін зберігання необмежений. Дата виробництва збігається з серійним номером і номером партії, які вказані на упаковці товару, ****/**/** - рік, місяць та дата відповідно. Виробник має право на внесення змін до дизайну, комплектації, а також до технічних характеристик виробу під час вдосконалення своєї продукції без додаткового повідомлення про ці зміни.

ИНСТРУКЦИЯ

ПО ТЕХНИКЕ БЕЗОПАСНОСТИ

Внимательно прочитайте инструкцию перед тем, как использовать бритву.

Храните это руководство для будущей справки.

ОПАСНО

- Храните адаптер сухим.

ПРЕДУПРЕЖДЕНИЕ

- Адаптер содержит трансформатор.

Для предотвращения опасности не отключайте адаптер, чтобы заменить его другим.

- Эта бритва не предназначена для использования лицами (включая детей) с ограниченными возможностями сенсорной или умственными способностями или с недостаточным опытом и знаний, кроме случаев контроля или с указаниями лица, отвечающего за их безопасность.

- Не позволяйте детям играть бритвой.

- Всегда отключайте

бритву от сети перед тем, как промыть ее под краном.

ВНИМАНИЕ

- Никогда не промывайте бритву водой, температура которой превышает 80 ° C.

- Не используйте поврежденную бритву, адаптер или любую другую деталь, поскольку это может привести к травме. Всегда заменяйте адаптер или иную деталь оригинальными соответствиями.

- Не давайте пользоваться бритвой другим людям.

- Не используйте для чистки устройства сжатый воздух, жесткие губки, абразивные средства или жидкости для чистки, такие как бензин или ацетон.

- Во время промывки вода может вытекать из гнезда на дне бритвы.

Это нормально и вполне безопасно, поскольку вся электроника находится в герметичном блоке питания внутри бритвы. соответствие стандартам

- Эта бритва водостойкая и соответствует международным нормативным актам по безопасности. Ее можно безопасно использовать в ванной комнате или душе и мыть под краном. По соображениям безопасности бритву можно использовать только автономно.

- Адаптер оборудован автоматическим селектором напряжения и он пригоден для работы в сети с напряжением от 100 до 240 В.

- Адаптер преобразует напряжение 100-240 В в безопасную низкое напряжение менее 24 В.

- Этот прибор могут ис-

пользовать дети в возрасте от 8 лет и старше, если они находятся под наблюдением или проинструктированы о безопасном пользовании прибором и понимают возможные опасности.

- Чистка и обслуживание приборов возможно для детей старше 8 лет под присмотром.

- Прибор и его шнур нужно держать недосягаемыми для детей менее 8 лет.

- Приборы могут использовать лица с ограниченными физическими, сенсорными способностями или умственными недостатками или с недостатком опыта и знания, если они находятся под наблюдением или проинструктированы о безопасном пользовании прибором и понимают возможные опасности.

УВАЖАЕМЫЙ ПОКУПАТЕЛЬ!

Поздравляем Вас с приобретением изделия торговой марки Rotex.

Уверены, что наши изделия будут верными и надежными помощниками в вашем домашнем хозяйстве.

Не подвергайте устройство резким перепадам температур. Резкое изменение температуры (например, внесение устройства с мороза в теплое помещение) может вызвать конденсацию влаги внутри устройства и нарушить его работоспособность при включении.

Устройство должно отстояться в теплом помещении не менее 1,5 часов.



ОБЩЕЕ ОПИСАНИЕ

1. Кнопка «вкл. / Выкл.»
2. Символ «чистка»
3. Индикатор работы
4. Индикатор зарядки

ЗАРЯДКА

- Устройство заряжается примерно 8 часов.

ПРИМЕЧАНИЕ: Это устройство можно использовать только автономно.

- Подключите устройство к электросети, загорится красный индикатор зарядки.

Полностью заряженная бритва обеспечивает до 40 минут бритья.

ПРИМЕЧАНИЕ:

Использовать устройство во время зарядки нельзя. Зарядка с помощью адаптера.

1. Устройство должно быть отключено.
2. Вставьте маленький штекер в устройство, а адаптер - в розетку.

НАПОМИНАНИЕ ПРО ОЧИСТКУ

Для оптимальной эффективности



бритвы рекомендуется чистить бритву после каждого использования.

ИСПОЛЬЗОВАНИЕ БРИТВЫ

БРИТЬЕ

Период адаптации кожи. Первые сеансы бритья могут не обеспечить ожидаемого результата, а также возможно незначительное раздражение кожи.

Это нормально. Для адаптации кожи и бороды к любой новой системе бритья нужно время. Советуем бриться этой бритвой регулярно (по крайней мере, 3 раза в неделю) в течение 3 недель, чтобы позволить коже привыкнуть к новой бритве.

СОВЕТ: Для лучшего результата советуем заранее подстригать бороду, если Вы не брились в течение 3 дней или более.

ПРИМЕЧАНИЕ: Это устройство можно использовать только автономно.

1. Нажмите кнопку «вкл. / выкл.», Чтобы включить бритву.

2. Ведите бритвенными головками по коже круговыми движениями.

- не ведите движениями по прямой.

3. Нажмите кнопку «вкл. / Выкл.», Чтобы выключить бритву.



ВЛАЖНОЕ БРИТЬЕ

С помощью этой бритвы можно брить влажное лицо с пенкой или гелем для бритья. Для бритья с использованием пенки или геля для бритья выполните следующие действия.

1. Смочите лицо водой.

2. Нанесите на лицо немного пенки или геля для бритья.

3. Ополосните бритвенный блок под краном, чтобы он гладко скользил по коже.

4. Нажмите кнопку "вкл. / Выкл.", Чтобы включить бритву.

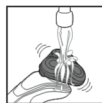
5. Ведите бритвенными головками по коже круговыми движениями.
Примечание: Регулярно полощите бритву под краном, чтобы она гладко скользила по коже.

6 После бритья вытрите лицо и тщательно почистите бритву.

Примечание: Следите, чтобы на бритве не было остатков пенки или геля для бритья.

ОЧИСТКА БРИТВЫ ПОД КРАНОМ

Для оптимальной эффективности бритья чистите бритву после каждого бритья. Будьте осторожны с горячей водой. Всегда проверяйте, не слишком ли вода горячая, чтобы не обжечь руки. Не вытирайте бритвенный блок полотенцем или тканью, ведь так можно повредить бритвенные головки.



1. Сполосніть бритвенний блок теплою водою з-під крана.



2. Відкрийте бритвенний блок.



3. Сполосніть тримач бритвених головок теплою водою 30сек .

4. Осторожно вытрясите избыток воды и оставьте держатель бритвен

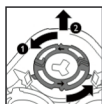
ных головок, чтобы высох.

5. Подключите держатель бритвенных головок к нижней части бритвенного блока до фиксации.

МЕТОД ТЩАТЕЛЬНОЙ ЧИСТКИ

Устройство должно быть отключено.

1. Откройте держатель бритвенных головок с нижней части бритвенного блока.



2. Поверните его против часовой стрелки

3. Снимите бритвенные головки с держателя бритвенных головок. Каждая бритвенная головка состоит из лезвия и сетки.

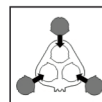
ПРИМЕЧАНИЕ: Одновременно чистите только одно лезвие и одну сетку, чтобы не перепутать пары. Если случайно вставить лезвие не в ту сетку, может потребоваться несколько недель, чтобы восстановить оптимальную эффективность бритья.



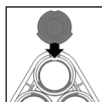
4. Очистите лезвие и сетку под краном.



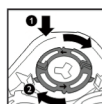
5. После чистки установите лезвие обратно в сетку.



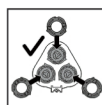
6. Установите бритвенные головки обратно в держатель.



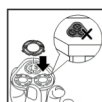
ПРИМЕЧАНИЕ: Пазы с обеих сторон бритвенных головок имеют точно попадать на выступления на держателе бритвенной головки.



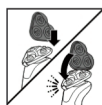
7. Установите фиксирующее кольцо на держатель фиксирующего кольца, вставьте его в бритвенной головки и поверните его по часовой стрелке, чтобы установить фиксирующее кольцо.



Повторите эту процедуру для других фиксирующих колец.



ПРИМЕЧАНИЕ: При установке бритвенных головок и фиксирующие кольца, держите держатель бритвенной головки в руке. Выполняя эти действия, не ставьте держатель бритвенной головки на поверхность, так как это может привести к повреждению.



8. Подключите держатель бритвенных головок к нижней части бритвенного блока.

УСЛОВИЯ ГАРАНТИЙНОГО ОБСЛУЖИВАНИЯ

УВАЖАЕМЫЙ ПОКУПАТЕЛЬ!

Компания Rotex выражает благодарность за Ваш выбор и гарантирует высокое качество и безупречное функционирование приобретенного Вами изделия при соблюдении правил его эксплуатации. Срок гарантии на все изделия - 12 месяцев со дня приобретения. Данным гарантийным талоном Rotex подтверждает исправность данного изделия и берет на себя обязательства по бесплатному устранению всех неисправностей, возникших по вине производителя. Гарантийный ремонт может быть произведен в авторизованном сервисном центре на территории Украины.

УСЛОВИЯ ГАРАНТИИ:

1. Настоящая гарантия имеет силу при соблюдении следующих условий:

- правильное и четкое заполнение гарантийного талона с указанием наименования модели, ее серийного номера, даты продажи и печати фирмы-продавца в гарантийном талоне и отрывных купонах;
- наличие оригинала квитанции (чека), содержащий дату покупки.

2. Rotex оставляет за собой право на отказ в гарантийном обслуживании в случае непредоставления вышеуказанных документов или если

- информация в них будет неполной, неразборчивой, противоречивой.
3. Гарантия не включает периодическое обслуживание, установку, настройку изделия на дому у владельца.
4. Не подлежат гарантийному ремонту изделия с дефектами, возникшими вследствие:
- механических повреждений;
 - несоблюдение условий эксплуатации или ошибочных действий владельца;
 - неправильной установке, транспортировки;
 - стихийных бедствий (молния, пожар, наводнение и т.п.), а также других причин, находящихся вне контроля продавца и изготовителя;
 - попадания внутрь изделия посторонних предметов, жидкостей, насекомых;
 - ремонта или внесения конструктивных изменений неуполномоченными лицами;
 - использование прибора в профессиональных целях;
 - отклонений от Государственных технических стандартов электрических сетей, телекоммуникационных и кабельных сетей;
 - при выходе из строя деталей, имеющих ограниченный срок службы.
5. Настоящая гарантия не ограничивает законных прав потребителя, предоставленных ему действующим законодательством.

ГАРАНТИЙНЫЕ ОБЯЗАТЕЛЬСТВА

**I. СРОК ГАРАНТИИ КАЧЕСТВА И
СООТВЕТСТВИЯ ЗАЯВЛЕННЫМ
ТЕХНИЧЕСКИМ СОСТОЯНИЕМ
СОСТАВЛЯЕТ:**

- 1) На изделие - 12 месяцев со дня его продажи (подтверждается товарным чеком)
- 2) На заменены после окончания гарантийного срока узлы, агрегаты и запасные части - 30 дней со дня их установки в изделие (подтверждается в гарантийном талоне соответствующей отметкой с круглой печатью сервисного предприятия).
- 3) При обмене товара на аналогичную модель в гарантийном талоне вписуется дата продажи товара и дата ремонта товара путем обмена.

II. ТРЕБОВАНИЯ К ПРЕТЕНЗИИ.

С целью усиления ответственности экспертов за вывод, претензии по качеству изделия и его технического состояния принимаются только в уполномоченных сервисных предприятиях, а также в сервисных отделах розничной торговой сети, где был приобретен продукт.

III. ПРОВЕДЕНИЕ ГАРАНТИЙНОГО РЕМОНТА:

- 1) Гарантийный ремонт изделия осуществляется уполномоченным сервисным предприятием.

- 2) В случае проведения гарантийного ремонта гарантийный срок на само изделие и его комплектующие части, не были заменены при ремонте, продлевается на срок пребывания изделия в ремонте.

IV. ВАЖНО! ГАРАНТИЯ НА ИЗДЕЛИЕ ТЕРЯЕТ СИЛУ В СЛУЧАЕ, ЕСЛИ:

- 1) Изделие не имеет этого гарантийного талона.
- 2) Гарантийный талон заполнен частично или неправильно и / либо с исправлениями без их подтверждения Продавцом;
- 3) Номер на изделии удален или поврежден, если он там был предусмотрен и ранее был записан в гарантийного талона.
- 4) Ремонтные работы проведены сервисным предприятием, неуполномоченным на данный вид деятельности (подтверждается Договором или одноразовой соглашением).
- 5) Без согласования с Продавцом к изделию внесены конструктивные изменения (подтверждается экспертным заключением).

V. ГАРАНТИЯ НА СООТВЕТСТВИЕ ИЗДЕЛИЯ КАЧЕСТВА НЕ РАСПРО- СТРАНЯЕТСЯ НА СЛУЧАИ, КОГДА НЕИСПРАВНОСТИ ИЗДЕЛИЯ БЫЛО ВЫЗВАНО:

- небрежным обращением с ним и неправильной его эксплуатацией (например - эксплуатация в условиях "не бытового характера", эксплуатация непригодно из-за изменения его статуса как «прибор бытового назначения»; эксплуатация с нару-

шением требований общепринятых правил безопасности при эксплуатации электрических приборов, несоблюдением инструкции по монтажу и эксплуатации, и т.д.);

- неправильными монтажными и / или работами;
- транспортными и механическими повреждениями;
- использованием некачественных или несоответствующих расходных материалов;
- подключением изделия к коммуникациям и систем (электропитания), не соответствующие требованиям национальных государственных стандартов;
- природными явлениями, стихийными бедствиями, пожаром и т.д. ;
- попаданием в изделие посторонних предметов, веществ, жидкостей, животных, насекомых и проч.

VI. В ПОЛЬЗУ ВАШЕЙ СОБСТВЕННОЙ БЕЗОПАСНОСТИ!

Ремонт и обслуживание изделия должны осуществляться только специалистами сервисных центров, обученными и аттестованными на проведение подобных работ.

Пожалуйста, спрашивайте у продавца информацию о ближайший сервисный центр, уполномоченный на проведение монтажных и / или пуско-наладочных работ.

Адреса и телефоны дополнительных уполномоченных Дистрибьютором сервисных центров вы сможете

узнать у вашего продавца.

Срок эксплуатации не менее 3 лет с даты начала использования.

Срок хранения не ограничен.

Дата производства совпадает с серийным номером и номером партии, которые указаны на упаковке товара, *** / ** / * - год, месяц и дата соответственно.

Производитель имеет право на внесение изменений в дизайн, комплектацию, а также к техническим характеристикам изделия в ходе совершенствования своей продукции без дополнительного уведомления об этих изменениях.

ГАРАНТІЙНИЙ ТАЛОН

Артикул

Серійний номер

Дата продажу

Штамп магазину

Підпис продавця

Підпис покупця, що підтверджує ознайомлення і згоду з умовами безкоштовного сервісно-технічного обслуговування виробу, а також відсутність претензій до зовнішнього вигляду та кольору виробу.

rotex
комфортна техніка для тебе

**ГАРАНТІЙНИЙ
ТАЛОН №3**

Артикул

Виробничий
номер

Адреса/телефон
клєнта

Дата
прийому

Дата
видачі

Дефект

Підпис,
печатка

rotex
комфортна техніка для тебе

**ГАРАНТІЙНИЙ
ТАЛОН №2**

Артикул

Виробничий
номер

Адреса/телефон
клєнта

Дата
прийому

Дата
видачі

Дефект

Підпис,
печатка

rotex
комфортна техніка для тебе

**ГАРАНТІЙНИЙ
ТАЛОН №1**

Артикул

Виробничий
номер

Адреса/телефон
клєнта

Дата
прийому

Дата
видачі

Дефект

Підпис,
печатка

rotex

комфортна техніка для тебе

ГАРАНТІЙНИЙ ТАЛОН №3

rotex

комфортна техніка для тебе

ГАРАНТІЙНИЙ ТАЛОН №2

rotex

комфортна техніка для тебе

ГАРАНТІЙНИЙ ТАЛОН №1

СПИСОК СЕРВІСНИХ ЦЕНТРІВ З ОБСЛУГОВУВАННЯ ТОВАРІВ ТОРГОВОЇ МАРКИ «ROTEX»

Бердичів	АСЦ «ЄвроСервіс»	вул. Житомирська, 57	(0414) 34-06-36, (068) 223-04-34
Вінниця	СЦ «Спеціаліст»	вул. Горика,1	(0432) 57-91-91, 50-91-91
Вінниця	ВФ ТОВ «Лотос»	вул. Енергетична, 3-а	(067) 622-56-62
Гуляйполе	СЦ «Електросвіт»	вул. Шевченка, 18-в	(06145) 4-14-21, (095) 3511442, (098) 5580348
Дніпро	УСЦ «ДИНЕК»	вул.Олеся Гончара, 6	(056) 735-63-28, (056) 735-63-25
Дніпро	СЦ «УНІВЕРСАЛ СЕРВІС»	вул. Коротка, 41А	(056) 790-04-60
Дніпро	ТОВ «Лотос»	пр-т. Олександра Поля, 59	(056) 34-67-05
Донецьк	СЦ «Схід-Сервіс»	вул. Жмури, 1	(066) 508-26-52, (095) 761-70-00
Донецьк	СЦ «Еліпс»	бул. Шевченка, 52	(062) 385-99-10, (050) 77-55-800
Донецьк	СЦ «QService»	вул. Університетська, 75	(050) 94-000-61, (063) 94-000-61, (062) 213 00 61
Дружківка	СЦ «Елма-сервіс»	вул. Енгельса, 120	(06267) 3-48-41
Житомир	АСЦ «ЄвроСервіс»	вул. Львівська,11	(0412) 55-55-15, (093) 461-95-96
Житомир	Техносервіс «СФЕРА»	вул. Бульвар новий, 7	(0412) 44-51-00, (096) 908-77-95
Запоріжжя	СЦ «Альфатехноцентр»	вул. Грязнова, 67	(095) 272-03-03, (097) 292-29-03
Запоріжжя	ЗФ ТОВ «Лотос»	вул. Гоголя, 175	(061) 787-50-51, (0612) 63-97-90
Івано-Франківськ	СЦ «Мегастайл»	вул. Незалежності, 179Б	(0342) 77-33-22, 72-27-22
Івано-Франківськ	ИФ ТОВ «Лотос»	вул. Вовчинецька, 223	(0342) 71-28-13
Київ	«АМАТІ-СЕРВІС»	вул. Бориспільська,9, корп.57	(044) 369-50-01, 369-50-30
Київ	«ДЕТ-СЕРВІС» ФОП Мелешко	вул. Драйзера, 21 ТЦ Сіріус, 2 й поверх (Троєщина)	(099) 950-67-29, (073) 044-01-80, (098) 603-79-93
Київ	СЦ «МТІ-сервіс»	пр-т. Леся Курбаса, 10а	(044) 590-28-02
Київ	СЦ «Skeleton»	пр-т. П. Григоренка, 22/20	(044)337-77-12, (050)205-12-12, (098)205-12-12, (063)205-12-12
Київ	СЦ «МТІ-сервіс»	пр-т. Леся Курбаса, 10а	(044) 590-28-02
Кропивницький	СЦ «Оптон»	пр-т. Леся Курбаса, 10а	(0522) 24-96-47, факс 24-45-22
Кропивницький	КФ ТОВ «Лотос»	вул. Короленка, 2	(0522) 27-80-02, 27-33-00
Коломия	СЦ «Погляд»	вул. Бандери, 73/2	(034) 33-728-17
Костянтинівка	СЦ «Елма-сервіс»	вул. Білоусова, 2а	(06272) 4-13-02
Коростень	СЦ «Авторіте»	вул. Шевченка, 28	(04142) 9-23-11, факс 5-06-27
Краматорськ	СЦ «Елма-сервіс»	бул. Краматорський, 3	(06264) 5-93-89, 5-90-07
Краматорськ	СЦ «Сатурн-Донбас»	вул. Поштова, 5а	(050) 973-20-14, (097) 077-48-92
Лиман	СЦ «Елма-сервіс»	вул. Пушкіна, 4а	(06261) 4-17-52
Кременчук	СЦ «ЕкоСан»	вул. Академіка Маслова, 44, оф.2	(05366) 3-91-92, (066)230-44-71, (096)446-71-06
Кривий Ріг	КРФ ТОВ «Лотос»	вул. Соборності, 64/7	(056) 440-07-79, (067) 998-05-20
Лубни	ФОП Копотун О. П.	вул. Монастирська, 50	(050) 107-77-17, (067) 787-23-23, (063) 579-59-69, (068) 641-66-86, (05361) 74-335
Луганськ	СЦ «Східний»	вул. Ломоносова, 96ж	(0642) 33-11-86, 33-02-42



Луцьк	ЦЦ «Ваш мастер»	пр-т. Перемоги, 22	(03322) 3-01-03, факс 78-54-65
Львів	ЦЦ «РОСімпекс»	вул. Шараневича, 28	(032) 239-55-77, 239-51-52
Львів	ФОП «Хавтур Р.Б.»	вул. Зелена, 153	(032) 270-74-79, (067)729-33-93
Маріуполь	ЦЦ «Майстер та Маргарита»	пр-т. Миру, 96	(0629) 49-36-06, (098)370-78-08
Маріуполь	МарФ ТОВ «Лотос»	бул. 50-річчя Жовтня, 32/18	(0629) 49-30-05, 49-30-06
Мукачево	ЦЦ «Сигнал»	вул. Пушкіна 24/А	(099) 262-11-18, (03131) 56-0-96
Миколаїв	ЦЦ «Закон Ома»	вул. Космонавтів, 81/16, оф. 326	(051) 272-52-32, (063) 156-59-18
Миколаїв	АСЦ «Телесервіс ЛТД»	вул. Океанівська, 1	(0512) 63-33-40
Миколаїв	НФ ТОВ «Лотос»	Внутрішньоквартальний проїзд, 2	(0512) 58-06-47
Нова Каховка	ЦЦ «Електрон»	вул. Горького 48 - дрібна техніка вул. Соборна, 33-А - велика техніка	(05549) 7-83-98
Нова Каховка	«Сервіс Плюс»	вул. Паризької комуни, 2-Л, ТЦ «Партнер»	(095) 204-63-59 , (066) 119-05-86, (096) 883-97-53
Новомосковськ	ТОВ «Лотос»	вул. Сучкова, 54	(05693) 7-57-96
Одеса	ЦЦ «Профі»	пр-т. Маршала Жукова, 4/7	(048) 784-08-37, 798-82-60
Одеса	ЦЦ «Аврора»	вул. Дальницька, 46	(0482) 32-63-03
Павлоград	ПФ ТОВ «Лотос»	вул. Дніпровська, 172б	(05632) 6-15-54
Полтава	«АМАТІ-СЕРВІС»	вул. Зіньківська, 21	(0532) 69-09-46, (093) 562-81-25, (093) 562-81-54
Полтава	ПФ ТОВ «Лотос»	вул. Степового Фронту, 29	(067) 630-60-23
Прилуки	«АМАТІ-СЕРВІС»	вул. Київська, 371-А	(04637) 5-39-82
Рівне	ЦЦ «ДП Адамант-Рівне»	вул. Шевченка, 7, ТЦ «Моріон» відділ №37	(0362) 45-00-42, (098) 665-60-22
Севродонецьк	ПП «СДРТ»	вул. Курчатова, 19-Б	(06452) 2-38-28
Слов'янськ	ЦЦ «Елма-сервіс»	вул. Свободи, 5	(06262) 2-86-20
Сміла	ЦЦ «Ласк-Сервіс»	вул. Мічуріна, 32	(04733) 4-61-82, (04733) 4-31-35
Суми	ЦЦ «Ельф»	вул. Петропавлівська, 86/1	(542) 210-679, 650-340, 655-510
Тернопіль	ЦЦ «Радіо-сервіс»	вул.Київська, 2, буд. побуту "Сонячний" 2 пов.	(0352) 26-76-26
Ужгород	ЦЦ «Ремонт домашньої техніки»	вул. Легоцького, 3/2	(031) 2-654-266
Умань	«ЦСО Електрон-Сервіс»	вул. Успенська, 1/24	(04744) 4-66-14, 4-61-34
Харків	ЦЦ «Діса-сервіс»	вул.Тобольська, 69	(057) 343-96-06
Херсон	ЦЦ «Дисплей-плюс»	вул. Робітнича, 66	(0552) 48-57-77, факс 49-01-52
Херсон	ЦЦ «Радіо»	вул. Ярослава Мудрого, 23	(0552) 26-44-79, 22-57-30, 22-61-21
Херсон	ХФ ТОВ «Лотос»	вул. Карбишева, 28-а	(050) 49-46-043, (0552) 43-40-33
Хмельницький	ЦЦ «Юс-Сервіс»	вул. Проскурівського підпілля, 117	(382) 70-03-32
Черкаси	ПП «РТЦЦ «Весь світ Черкащини»	вул. Добровольського, 1 оф.210	(0472) 38-37-90, 38-36-90
Чернівці	ЦЦ «Електросервіс»	вул. Лук'яна Кобилиці, 76	(0372) 55-48-69,(050) 434-55-29
Чернігів	ЦЦ "Наш Сервіс»	вул. Шевченка, 4	(0462) 675 858
Шостка	КП ТД «БЕРЕЗКА-СЕРВІС»	вул. Робоча,5	(05449) 4-07-07, (50) 184-02-77, (05449) 4-10-30, (67) 847-41-02, (66) 530-62-91



rotex

Україна, 03680, м. Київ
вул. Фізкультури, 30-В

+38 044 207 10 43
rotex.ua

 facebook.com/rotex2005
 youtube.com/c/RotexTechnics2005

