

rotex

комфортна техніка для тебе



Інструкція з експлуатації стр. 2
Інструкція по експлуатації стр. 18

електричний
БЛЕНДЕР

электрический
БЛЕНДЕР



RTB3510-W
Sport

Тільки для внутрішнього використання у домогосподарстві.

Будь ласка, уважно прочитайте перед використанням та збережіть цю інструкцію.

ВСТУП

Дякуємо за придбання цього приладу. Кожна деталь була виготовлена для забезпечення надійності, безпеки та простоти у використанні. Перед використанням, будь ласка, уважно прочитайте цю інструкцію та зберігайте її для подальшого використання.

ВАЖЛИВІ ПОРАДИ

- Перед початком експлуатації даного пристрою уважно прочитайте цю інструкцію.
- Дітям не дозволяється користатись цим пристроєм.
- Перед використанням цього пристрою перевірте, чи напруга в мережі

відповідає напрузі, вказаній на табличці з даними.

- Завжди виймайте штепсель з розетки, коли цей пристрій не використовується, і перед тим, як виконувати будь-які операції з очищення або технічного обслуговування.

- Ніколи не залишайте цей пристрій без нагляду, коли він вмикається. Зберігайте цей пристрій в недоступному для дітей місці.

- Не вмикайте прилад, якщо він виявляється несправним.

- Для ремонту аксесуарів зверніться до вашого дилера або до авторизованого сервісного центру.

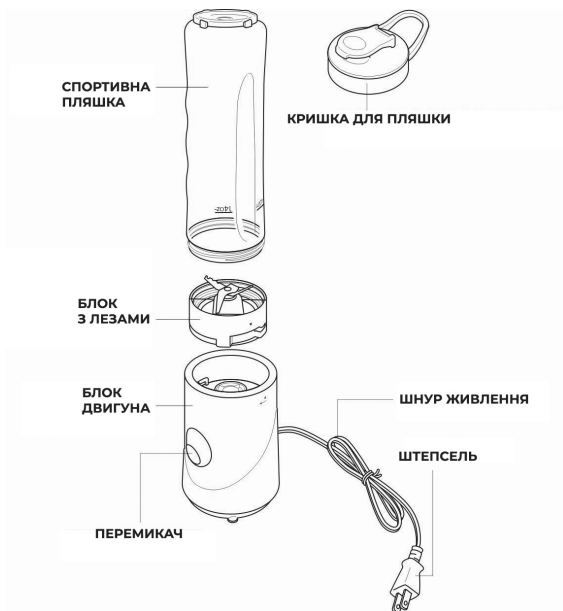
- Забороняється занурювати блок двигуна у воду для чищення, забороняється запускати пристрій або натискати кнопку керування мокрими руками.

- При очищенні пристрою температура води не повинна перевищувати 60° С.
- Не запускайте цей пристрій на довгий час, інакше внутрішні частини будуть пошкоджені.

АВТОМАТИЧНИЙ ЗАХИСТ

Двигун оснащений захисною установкою, яка автоматично вимикає пристрій при перевантаженні та повторно включає двигун після охолодження.

ОПИС ДЕТАЛЕЙ



ЗБІРКА БЛЕНДЕРА

Ваш блендер повністю зібраний.

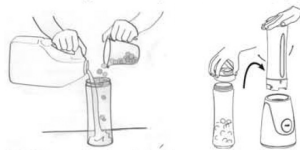
Проте доцільно визначити всі частини перед використанням, щоб ознайомитися з приладом.

Не забудьте видалити будь-яку упаковку і оглянути всі частини, щоб видалити бруд, що залишився від упаковки або виготовлення перед використанням.

ВИКОРИСТАННЯ БЛЕНДЕРА

1. Перед першим використанням протріть всю поверхню приладу вологою ганчіркою і просушіть.
2. Знайдіть суху, підходящу рівну поверхню біля електричної розетки.
3. Наповніть мірну склянку потрібними інгредієнтами, щоб не перевищувати позначку 400 мл на пляшці блендера.

ПРИМІТКА: Для досягнення оптимальної продуктивності бажані інгредієнти потрібно



розмістити в спортивній пляшці за наступним порядком: рідини, свіжі інгредієнти, заморожені фрукти, йогурт і морозиво.

ПРИМІТКА: Не перевищуйте значення «MAX» на пляшці.

ПРИМІТКА: Гаряча рідина яка використовується у пляшці не повинна бути більше 100° C.

4. Встановіть блок з лезами на пляшку, переконайтесь що пляшка щільно закрита.
5. Встановіть пляшку на блок двигуна, переконайтесь що пляшка щільно зафіксована.
6. Натискайте кнопку

перемикача, доки не буде досягнуто бажаного консистенції продуктів.

ПРИМІТКА: Не запускайте блендер більше ніж на 1 хвилину поспіль.

Зробіть перерву в роботі приладу 2 хвилини, щоб двигун охолонув.

7. Відпустіть кнопку перемикачання.

Від'єднайте пристрій від електричної розетки.

Відкріпіть пляшку блендера від основи.

Переконайтеся, що блок з лезами розташований зверху та відкрутіть його, потім прикрутіть кришку для питної води.

Потім ви можете взяти пляшку блендера для транспортування.

ПОРАДИ:

- Розріжте всі тверді фрукти або овочі на шматки 1,8 – 2,5 см
- Цей блендер не є м'ясорубкою. Прилад не можна застосовувати для приготування пюре, молоти м'ясо або переробляти овочі.

ОЧИЩЕННЯ І ОБСЛУГОВУВАННЯ

1. Від'єднайте пристрій від електричної розетки.

2. Пляшку і кришку можна мити у посудомийній машині. Після кожного використання очищуйте пляшку блендера та леза водою.

3. Використовуйте вологі, м'які губки з м'яким миючим засобом, щоб очистити зовнішню частину блендера. Ви також можете мити частини в теплій мильній воді, за винятком блоку двигуна блендера.

4. Добре промийте і висушіть. Зберіть блок з лезами, встановіть його на пляшку, а потім встановіть її на блок двигуна перед зберіганням.

ВИРІШЕННЯ ПРОБЛЕМ

Проблема	Можлива причина	Рішення
Двигун не працює	Компоненти зібрані не правильно	Зберіть пляшку і підключіть її до основи правильно
Мотор перегрівається або чутно поганий запах	Надто багато продуктів або час роботи занадто довгий	Скоротіть кількість продуктів і час роботи. Запустіть блендер знову після того, як пристрій охолоне
Проблеми з приготуванням соусу	Не додали води або води не достатньо	Досить додати відповідну кількість води

ТЕХНІЧНІ ХАРАКТЕРИСТИКИ

Модель	RTB3510-W Sport
Номінальна напруга	220В ~ 240В
Номінальна частота	50/60 Гц
Номінальна потужність	260 Вт

Швидкість обертання	12000 RPM ±10%
Ізоляція	☐
Номінальний безперервний робочий час	≤ 1 хв
Номінальний час перерви	≥ 2 хв

УМОВИ ГАРАНТІЙНОГО ОБСЛУГОВУВАННЯ

ШАНОВНИЙ ПОКУПЕЦЬ!

Компанія Rotex висловлює подяку за Ваш вибір і гарантує високу якість та бездоганне функціонування придбаного Вами виробу при дотриманні правил його експлуатації. Термін гарантії на всі вироби – 12 місяців з дня придбання. Даним гарантійним талоном Rotex підтверджує справність даного виробу і бере на себе зобов'язання щодо безкоштовного усунення всіх несправностей, що виникли з вини виробника. Гарантійний ремонт може бути проведений у авторизованому сервісному центрі на території України.

УМОВИ ГАРАНТІЇ:

1. Справжня гарантія має силу при дотриманні наступних умов:

– правильне і чітке заповнення гарантійного талона з зазначенням найменування моделі, її серійного номера, дати продажу і печатки фір-

ми-продавця у гарантійному талоні і відривних купонах;

– наявність оригіналу квитанції (чека), що містить дату покупки.

2. Rotex залишає за собою право на відмову в гарантійному обслуговуванні у випадку ненадання вищезгаданих документів або якщо інформація в них буде неповною, нерозбірливою, суперечливою.

3. Гарантія не включає періодичне обслуговування, встановлення, налаштування виробу вдома у власника.

4. Не підлягають гарантійному ремонту вироби з дефектами, що виникли унаслідок: механічних пошкоджень; недотримання умов експлуатації або помилкових дій власника; неправильного встановлення, транспортування; стихійних лих (блискавка, пожежа, повінь і т.п.), а також інших причин, що знаходяться поза контролем продавця і виробника; попадання всередину виробу сторонніх предметів, рідин, комах; ремонту або внесення конструктивних змін

неуповноваженими особами; використання приладу в професійних цілях; відхилень від Державних технічних стандартів живлячих, телекомунікаційних і кабельних мереж; при виході з ладу деталей, що мають обмежений термін служби.

5. Справжня гарантія не обмежує законних прав споживача, наданих йому чинним законодавством.

ГАРАНТІЙНІ ЗОБОВ'ЯЗАННЯ

Даний виріб призначений тільки для побутового застосування!

I. ТЕРМІН ГАРАНТІЇ ЯКОСТІ І ВІДПОВІДНОСТІ ЗАЯВЛЕНОМУ ТЕХНІЧНОМУ СТАНУ СКЛАДАЄ:

- 1) На виріб – 12 місяців з дня його продажу (підтверджується товарним чеком);
- 2) На замінені після закінчення гарантійного терміну вузли, агрегати і запасні частини – 30 днів з дня їх установки у виріб

(підтверджується в гарантійному талоні відповідною відміткою з круглою печаткою сервісного підприємства).

3) При обміні товару на аналогічну модель у гарантійному талоні вписується дата продажу товару та дата ремонту товару шляхом обміну.

II. ВИМОГИ ДО ПРЕТЕНЗІЇ.

З метою посилення відповідальності експертів за висновок, претензії що до якості виробу і його технічного стану, приймаються тільки в уповноважених сервісних підприємствах, а також у сервісних відділах роздрібною торгівельної мережі, де був придбаний виріб.

III. ПРОВЕДЕННЯ ГАРАНТІЙНОГО РЕМОНТУ:

- 1) Гарантійний ремонт виробу здійснюється вказаним в гарантійному талоні або іншим уповноваженим сервісним підприємством.
- 2) У разі проведення

гарантійного ремонту гарантійний термін на сам виріб і його комплектуючі частини, які не були замінені при ремонті, продовжується на термін перебування виробу у ремонті.

IV. ВАЖЛИВО! ГАРАНТІЯ НА ВИРІБ ВТРАЧАЄ СИЛУ У РАЗІ, КОЛИ:

- 1) Виріб не має цього гарантійного талона.
- 2) Гарантійний талон заповнений частково або неправильно і/або з виправленнями без їх підтвердження Продавцем;
- 3) Серійний номер на виробі видалений або пошкоджений, якщо він там був передбачений і раніше був записаний до гарантійного талону.
- 4) Ремонтні роботи проведені сервісним підприємством, не уповноваженим на даний вид діяльності (підтверджується Договором або одноразовою угодою).
- 5) Без узгодження з Продавцем до виробу внесені конструктивні зміни (під-

тверджується експертним висновком).

V. ГАРАНТІЯ НА ВІДПОВІДНІСТЬ ВИРОБУ ЯКОСТІ НЕ РОЗПОВСЮДЖУЄТЬСЯ НА ВИПАДКИ, КОЛИ НЕСПРАВНОСТІ ВИРОБУ БУЛИ ВИКЛИКАНІ:

- недбалим поводженням з ним і неправильною його експлуатацією (наприклад – експлуатація в умовах «не побутового характеру», де використання виробу непридатне через зміну його статусу як «прилад побутового призначення»; експлуатація з порушенням вимог загально прийнятих правил безпеки при експлуатації електричних приладів, недотриманням інструкції по монтажу і експлуатації, і т.д.);
- неправильними монтажними і/або пусконалагоджувальними роботами;
- транспортними та механічними пошкодженнями;
- використанням неякіс-

них або невідповідних витратних матеріалів;

- підключенням виробу до комунікацій і систем (електроживлення, водопровід, каналізація), не відповідним вимогам національних Державних стандартів;
- природними явищами, стихійними лихами, пожежею і т.д.;
- попаданням у виріб сторонніх предметів, речовин, рідин, тварин, комах і таке ін.

VI. НА КОРИСТЬ ВАШОЇ ВЛАСНОЇ БЕЗПЕКИ!!!

Ремонт і обслуговування виробу повинні здійснюватися тільки фахівцями сервісних центрів, навченими і атестованими на проведення подібних робіт. Будь ласка, запитуйте у Продавця інформацію про найближчий сервісний центр, уповноважений на проведення монтажних і/або пусконаладжувальних робіт.

Адреси і телефони додаткових уповноважених Дистриб'ютором сервісних

центрів, ви зможете дізнатися у вашого Продавця.

Термін експлуатації не менше 3 років з дати початку використання

Термін зберігання необмежений.

Дата виробництва збігається з серійним номером і номером партії, які вказані на упаковці товару, xxxx / xx / xx - рік, місяць та дата відповідно.

Виробник має право на внесення змін до дизайну, комплектації, а також до технічних характеристик виробу під час вдосконалення своєї продукції без додаткового повідомлення про зміни.

СПИСОК СЦ ПО СЕРВІСНОМУ ОБСЛУГОВУВАННЮ ТОВАРІВ ТОРГОВОЇ МАРКИ ROTEX

МІСТО	НАЗВА СЦ	АДРЕСА	ТЕЛЕФОН
БИЛА ЦЕРКВА	СЦ "ЕЛІКОН"	БУЛ. ОЛЕКСАНДРІЙСЬКИЙ, 52	38(0456)38-29- 00, (098)0176125
ВІННИЦЯ	СЦ "ЕКСПЕРТ"	ВУЛ. ВАТУТІНА, 23/2	38(0432) 669758, 617071. 38(098) 620- 91-51
ВІННИЦЯ	СЦ "ТЕХСЕРВІС"	ВУЛ. КОСТЯНТИНА ВАСИЛЕНКА, 16	38(073)505- 01-01, (098) 505-01-01
ГУЛЯЙПОЛЕ	"ЕЛЕКТРОСВІТ"	ВУЛ. ШЕВЧЕНКА, 18-В	38(06145) 4-14-21, (095) 35-11-442, (098) 55-80-348
ДНІПРО	СЦ "УНІВЕРСАЛ СЕРВІС"	ВУЛ КОРОТКА, 41А	38(056) 790- 04-60
ДНІПРО	ТОВ "ЛОТОС"	ПР-Т. СЕРГІЯ НІГОНЯНА, 74	(096)188-58-21, (067)444-00-57
ДОНЕЦЬК	СЦ "СХІД-СЕРВІС"	ВУЛ. ЖМУРЫ 1	(066) 5082652, (095) 7617000
ДОНЕЦЬК	СЦ "ЕЛІПС"	БУЛ. ШЕВЧЕНКА, 52	(062) 385 99 10 (050) 77 55 800
ДОНЕЦЬК	СЦ "IQSERVICE"	ВУЛ. УНІВЕРСИТЕТСЬКА, 75	(050) 94 000 61 (063) 94 000-61 (062) 213 00 61
ЖИТОМИР	АСЦ "ЄВРОСЕРВІС"	ВУЛ.ЛЬВІВСЬКА,11	(0412) 55-55-15, (093) 461-95-96
ЖИТОМИР	ТЕХНОСЕРВІС "СФЕРА"	ВУЛ. БУЛЬВАР НОВИЙ, 7	(0412) 44-51-00, (096) 908-77-95
ЗАПОРІЖЖЯ	СЦ "АЛЬФАТЕХНОЦЕНТР"	ПР-Т. СОБОРНИЙ, 152	(095) 272-03-03, (097) 292-29-03
ЗАПОРІЖЖЯ	ЗФ ТОВ "ЛОТОС"	ВУЛ. ГОГОЛЯ, 175	(050) 730-66-11, (063) 959-44-20
ЗАПОРІЖЖЯ	СЦ "ЛІДЕР"	ПР-Т. СОБОРНИЙ, 102	"(061) 708-10-50, (095) 114-92-28, (067) 936-24-36 "
ІВАНО-ФРАНКІВСЬК	СЦ "М-СТАЙЛ"	ВУЛ. НЕЗАЛЕЖНОСТІ, 179Б	38(0342) 77-33- 22, (050)433-33- 44, (096)7332233
ІВАНО-ФРАНКІВСЬК	ИФ ТОВ "ЛОТОС"	ВУЛ. ВОВЧИНЕЦЬКА, 223	(0342) 75-60-40, (099)718-96-71

КИЇВ	"АМАТІ-СЕРВІС"	ВУЛ. БОРИСПІЛЬСКА,9, КОРП.57	(044) 369-50-01, 369-50-30
КИЇВ	СЦ "SKELETON"	ПР-Т. П. ГРИГОРЕНКА, 22/20	(044) 337-77-12 (050) 205-12-12, (098) 205-12-12, (063) 205-12-12
КИЇВ	ТОВ "ПОБУТТЕХ СЕРВІС"	ВУЛ. ПЕТРА САГАЙДАЧНОГО, 12	(044) 425-19-89, (067) 238-30-99, (050) 344-42-42 (VIBER), (044) 462-52-92
КИЇВ	ТОВ «АУДІО ВІДЕО СЕРВІС»	ВУЛ. МАРТИРОСЯНА, 12	(044)245-73-31
КРОПИВНИЦЬКИЙ	СЦ "ОПТРОН"	БУЛ. СТУДЕНТСЬКИЙ, 1	(0522) 24-96-47, ФАКС 24-45-22
КРОПИВНИЦЬКИЙ	КФ ТОВ "ЛОТОС"	ВУЛ. КОРОЛЕНКА, 2	(0522) 35-79-23, (0522) 27-33-00, (067) 560-01-24
КОЛОМІЯ	ФОП УСТЯК Я. В.	ВУЛ. БАНДЕРИ,17/1	(067) 6722485, (066) 6571175
КОНОТОП	СЦ "АЛЕКСЕЙ"	ПР. ЧЕРВОНОЇ КАЛІНИ, 11	(05447) 6-13-56; (097)9207602
КОРОСТЕНЬ	СЦ "АВТОРІТЕТ"	ВУЛ. ШЕВЧЕНКА, 28	(04142) 9-23-11, ФАКС 5-06-27
КРАМАТОРСЬК	СЦ "САТУРН-ДОНБАС"	ВУЛ. ПОШТОВА, 5А	(050) 973-20-14, (097) 077-48-92.
КУП'ЯНСЬК	ФОП ЩЕРБАК О.В. (ЕКВАТОР)	ЖОВТНЕВА ПЛОЩА, 10/2	(05742) 22-033, (099) 223-79-98
КРЕМЕНЧУК	СЦ "ЕКОСАН"	ВУЛ. АКАДЕМІКА МАСЛОВА, 44, ОФ.2	(05366) 3-91-92. (066) 230-44-71. (096) 446-71-06
КРИВИЙ РІГ	КРФ ТОВ "ЛОТОС"	ВУЛ. СОБОРНОСТІ, 56	(056) 440-07-79, (067) 998-05-20 (097) 503-00-77, (095) 503-00-77
ЛУБНИ	ФОП КОПОТУН О. П.	ВУЛ. МОНАСТІРСЬКА, 50	(050) 107-77-17, (067) 787-23-23, (063) 579-59-69, (068) 641-66-86, (05361) 74-335
ЛУГАНСЬК	СЦ "СХІДНИЙ"	ВУЛ. ЛОМОНОСОВА, 96Ж	(0642) 33-11-86, 33-02-42
ЛУЦЬК	СЦ "ВАШ МАСТЕР"	ПР-Т. ПЕРЕМОГИ, 22	"(03322) 3-01-03, (067)115-73-80, (073)487-22-82, (099)316-31-23 "

Львів	СЦ "РОСІМПЕКС"	ВУЛ. ШАРАНЕВИЧА, 28	(032) 239-55-77, 239-51-52
Львів	ФОП "ХАВТУР Р.Б."	ВУЛ. ЗЕЛЕНА, 153	(032) 270-74-79, (067) 729-33-93
МАРІУПОЛЬ	СЦ "МАЙСТЕР ТА МАРГАРИТА"	ПР-Т. МИРУ, 96	(0629) 49-36-06, (098) 370-78-08
МАРІУПОЛЬ	МАРФ ТОВ "ЛОТОС"	ПР-Т. МЕТАЛЛУРГІВ, 95	(0629) 49-30-05, (0629) 49-30-06, (098) 998-50-28
МЕЛІТОПОЛЬ	СЦ "MASTERJECK"	ПР-Т. 50-РІЧЧЯ ПЕРЕМОГИ, 32/2	(098) 0484481, (098) 6137331 (0619) 466996
МУКАЧЕВЕ	СЦ "СИГНАЛ"	ВУЛ. ПУШКІНА 24/1-А	38(099) 262-11-18
МИКОЛАЇВ	СЦ "ЗАКОН ОМА"	ВУЛ. КОСМОНАВТІВ, 81/6, ОФІС 326	(051) 272-52-32, (063) 156-59-18
МИКОЛАЇВ	АСЦ "ТЕЛЕСЕРВІС ЛТД"	ВУЛ. ОКЕАНІВСЬКА, 1	(0512) 63-33-40
МИКОЛАЇВ	НФ ТОВ "ЛОТОС"	ВНУТРІШНЬОКВАРТАЛЬНИЙ ПРОЇЗД, 2	(0512) 58-06-47, (0512) 24-22-60
МИКОЛАЇВ	ТД "АЛЬЯНС УКРАЇНА"	ВУЛ. ВОКЗАЛЬНА, 5	(099) 357-98-37
НОВА КАХОВКА	СЦ "ЕЛЕКТРОН"	"ВУЛ.ГОРЬКОГО 48 - ДРІБНА ПОБУТОВА ТЕХНІКА ВУЛ. СОБОРНА, 33-А - ВЕЛИКА ПОБУТОВА ТЕХНІКА"	(05549) 7-83-98
НОВОМОСКОВСЬК	ТОВ "ЛОТОС"	ВУЛ. СУЧКОВА, 54	(097) 075-85-68, (050) 481-58-71, (066) 081-80-14
ОДЕСА	СЦ "ПРОФІ"	ПР-Т. МАРШАЛА ЖУКОВА, 4/7	(048) 784-08-37, 798-82-60
ПАВЛОГРАД	ПФ ТОВ "ЛОТОС"	ВУЛ. ДНІПРОВСЬКА, 188	(066) 950-91-32, (050)745-66-96
ПОЛТАВА	"АМАТІ-СЕРВІС"	ВУЛ. ЗІНЬКІВСЬКА, 21	(0532) 690946, (093) 5628125, (093) 5628154
ПРИЛУКИ	"АМАТІ-СЕРВІС"	ВУЛ. КИЇВСЬКА, 371-А	(04637) 53982
РІВНЕ	СЦ "ДП АДАМАНТ- РІВНЕ"	ВУЛ. ОРЛОВА, 2. (З ПОВЕРХ)	(0362) 45-00-42, (096) 677-71-04
РІВНЕ	СЦ "ТІКО"	ВУЛ. ВІДІНСЬКА, 42А	(0362) 629-429, 288-902
САМБІР	"ЕЛЕКТРОНІК"		
СЄВЕРОДОНЕЦЬК	ЧП "СДРТ"	ВУЛ. КУРЧАТОВА, 19-Б	(06452) 2-38-28
СЛАВУТИЧ	«ТЕЛЕАТЕЛЬЕ», ФОП МЕЛЕШКО	ВУЛ. МОСКОВСЬКИЙ КВАРТАЛ, 10	(04579) 29895, (066) 0750479

СМІЛА	СЦ "ЛАСК-СЕРВІС"	ВУЛ. МІЧУРИНА, 32	(04733) 4-61-82, (04733) 4-31-35
СТРИЙ	КП "ТЕЛЕРАДІОСЕРВІС"	ВУЛ. ШЕВЧЕНКА, 171Б, ОФІС 10	(067) 511-62-00, (03245) 5-83-81
СУМИ	СЦ "ЕЛЬФ"	ВУЛ. ПЕТРОПАВЛІВСЬКА, 86/1	(542) 210-679, 650-340, 655-510
ТЕРНОПІЛЬ	СЦ "РАДІО-СЕРВІС"	ВУЛ. ВЕРБИЦЬКОГО, 7	(0352) 51-85-51
УЖГОРОД	СЦ "РЕМОНТ ДОМАШНЬОЇ ТЕХНІКИ"	ВУЛ. ЛЕГОЦЬКОГО, 3/2	(031) 2-654-266
УМАНЬ	"ЦСО ЕЛЕКТРОН- СЕРВІС"	ВУЛ. УСПЕНСЬКА, 1/24	(04744) 4-66-14, 4-61-34
ХАРКІВ	СЦ "ДІСА-СЕРВІС"	ВУЛ.ТОБОЛЬСКА, 69 ВХІД З БОКУ ВУЛ. 23 СЕРПНЯ, 64	(057) 343-96-06
ХАРКІВ	СЦ "ОКІ ДОКІ"	ВУЛ.СЕРГІЯ ЄСЕНІНА, 9	(050) 585-00-99 (067) 253-00-99 (063) 202-00-99 (057) 755-744-4
ХЕРСОН	СЦ "ДИСПЛЕЙ-ПЛЮС"	ВУЛ. РОБІТНИЧА, 66	(0552) 48-57-77, ФАКС 49-01-52
ХЕРСОН	СЦ "РАДІО"	ВУЛ. ЯРОСЛАВА МУДРОГО, 23	(0552) 26-44- 79, 22-57-30, 22-61-21
ХЕРСОН	ХФ ТОВ "ЛОТОС"	ПР-Т. 200 РІЧЧЯ ХЕРСОНА, 9	(067)785-46-35, (050)49-46-043
ХМЕЛЬНИЦЬКИЙ	СЦ "ЮС-СЕРВІС"	ВУЛ. ПРОСКУРІВСЬКОГО ПІДПІЛЛЯ, 117	(382) 70-03-32
ЧЕРКАСИ	ЧП "РТСЦ "ВЕСЬ СВІТ ЧЕРКАЩИНИ"	ВУЛ. ПРИПОРТОВА, 22-А КОРП.1 ОФ. 220	(0472) 383790, 383690
ЧЕРКАСИ	СЦ "ТЕХНО-ХОЛОД"	ВУЛ.МАКСИМА ЗАЛІЗНЯКА 146, ОФ.102	(096) 505-63-63, (073) 167-57-37, (099) 5367535
ЧЕРНІВЦІ	СЦ "ФОП ГРИНЧУК В.В."	ВУЛ. РУСЬКА, 234-Г	(0372) 507-100, (099) 029-69-67
ЧЕРНІГІВ	СЦ "НАШ СЕРВІС"	ВУЛ. ШЕВЧЕНКА, 4	(0462) 675 858
ШОСТКА	КП ТД "БЕРЕЗКА- СЕРВІС"	ВУЛ. РОБОЧА,5	(05449) 4-07-07, (50) 184-02-77, (05449) 4-10-30, (67) 847-41-02, (66) 530-62-91

ГАРАНТІЙНИЙ КУПОН

rotex ГАРАНТІЙНИЙ КУПОН №3	Артикул	Виробничий номер	Адреса/телефон клієнта	Дата прийому	Дата видачі	Дефект	Підпис, печатка
rotex ГАРАНТІЙНИЙ КУПОН №2	Артикул	Виробничий номер	Адреса/телефон клієнта	Дата прийому	Дата видачі	Дефект	Підпис, печатка
rotex ГАРАНТІЙНИЙ КУПОН №1	Артикул	Виробничий номер	Адреса/телефон клієнта	Дата прийому	Дата видачі	Дефект	Підпис, печатка

ГАРАНТІЙНИЙ КУПОН

rotex

комфортна техніка для тебе

ГАРАНТІЙНИЙ КУПОН №1

rotex

комфортна техніка для тебе

ГАРАНТІЙНИЙ КУПОН №2

rotex

комфортна техніка для тебе

ГАРАНТІЙНИЙ КУПОН №3



ГАРАНТІЙНИЙ ТАЛОН

Артикул

Виробничий
номер

Дата
продажу

Штамп
магазину

Підпис
продавця

Підпис покупця, що
підтверджує ознайом-
лення і згоду з умовами
безкоштовного сервіс-
но-технічного обслуго-
вування виробу, а також
відсутність претензій до
зовнішнього вигляду та
кольору виробу.

Только для внутреннего использования в домохозяйстве.

Пожалуйста, внимательно прочитайте перед использованием и сохраните эту инструкцию.

ВВЕДЕНИЕ

Спасибо за покупку прибора. Каждая деталь была изготовлена для обеспечения надежности, безопасности и простоты в использовании.

Перед использованием, пожалуйста, внимательно прочитайте эту инструкцию и сохраните ее для дальнейшего использования.

ВАЖНЫЕ СОВЕТЫ

- Перед началом эксплуатации данного устройства внимательно прочитайте эту инструкцию.
- Детям разрешается пользоваться этим устройством.
- Перед использованием устройства убедитесь,

что напряжение в сети соответствует напряжению, указанному на табличке.

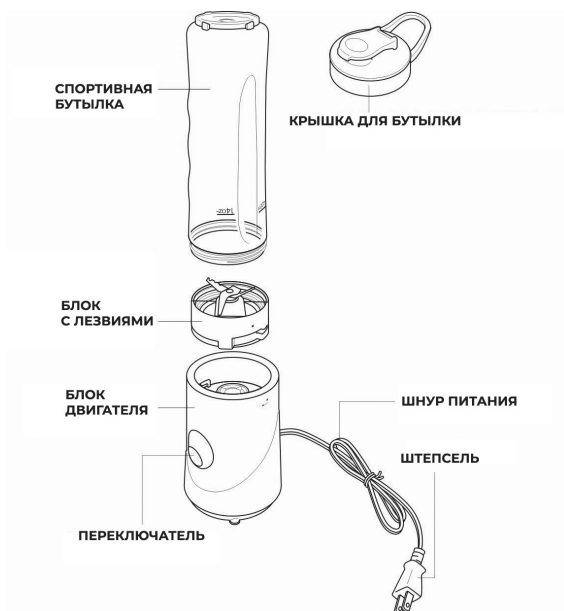
- Всегда вынимайте вилку из розетки, когда устройство не используется, и перед тем, как выполнять любые операции по очистке или технического обслуживания.
- Не оставляйте этот прибор без присмотра, когда он включается. Храните это устройство в недоступном для детей месте.
- Не включайте прибор, если он оказывается неисправным.
- Для ремонта аксессуаров обратитесь к дилеру или в авторизованный сервисный центр.
- Запрещается погружать блок двигателя в воду для чистки, запрещается запускать устройство или нажимать кнопку управления мокрыми руками.

- При очистке устройства температура воды не должна превышать 60 ° C.
- Не включайте это устройство на долгое время, иначе внутренние части будут повреждены.

АВТОМАТИЧЕСКАЯ ЗАЩИТА

Двигатель оснащен защитной установкой, которая автоматически выключает устройство при перегрузке и повторно включает двигатель после охлаждения.

ОПИСАНИЕ ДЕТАЛЕЙ



СБОРКА БЛЕНДЕРА

Ваш блендер полностью собран.

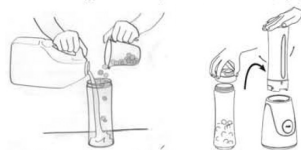
Однако целесообразно определить все части перед использованием, чтобы ознакомиться с прибором.

Не забудьте удалить любую упаковку и осмотреть все части, чтобы удалить грязь, оставшийся от упаковки или изготовления, перед использованием.

ИСПОЛЬЗОВАНИЕ БЛЕНДЕРА

1. Перед первым использованием протрите всю поверхность прибора влажной тряпкой и просушите.
2. Найдите сухую, подходящую ровную поверхность у розетки.
3. Наполните мерный стакан нужными ингредиентами, так чтобы не превышать отметку 400 мл бутылке блендера.

ПРИМЕЧАНИЕ: Для достижения оптимальной производительности желаемые ингредиенты нужно разместить в спортивной бутылке по следующему порядку: жидкости, свежие ингредиенты, замороженные фрукты, йогурт и мороженое



ПРИМЕЧАНИЕ: Не превышайте значения «max» на бутылке.

ПРИМЕЧАНИЕ: Горячая жидкость которая используется в бутылке не должна быть более 100° С.

4. Установите блок с лезвиями на бутылку, убедитесь, что бутылка плотно закрыта.
5. Установите бутылку на блок двигателя, убедитесь, что бутылка плотно зафиксирована.

6. Нажимайте кнопку переключателя, пока не будет достигнут желаемый консистенции продуктов.

ПРИМЕЧАНИЕ: Не включайте блендер более чем на 1 минуту подряд.

Сделайте перерыв в работе прибора 2 минуты, чтобы двигатель остыл.

7. Отпустите кнопку переключения. Отключите устройство от электрической розетки. Отсоедините бутылку блендера от основания. Убедитесь, что блок с лезвиями расположен сверху и открутите его, затем прикрутите крышку для питьевой воды. Затем вы можете взять бутылку блендера для транспортировки.

СОВЕТЫ:

- Разрежьте все твердые фрукты или овощи на куски 1,8 - 2,5 см
- Этот блендер не является мясорубкой. Прибор нельзя применять для приготовления пюре, фарша или

перерабатывать овощи.

ОЧИСТКА И ОБСЛУЖИВАНИЕ

1. Отключите устройство от электрической розетки.

2. Бутылку и крышку можно мыть в посудомоечной машине. После каждого использования очищайте бутылку блендера и лезвия водой.

3. Используйте влажные, мягкие губки с мягким моющим средством, чтобы очистить внешнюю часть блендера. Вы также можете мыть части в теплой мыльной воде, за исключением блока двигателя блендера.

4. Хорошо промойте и высушите. Соберите блок с лезвиями, установите его на бутылку, а затем установите ее на блок двигателя перед хранением.

РЕШЕНИЕ ПРОБЛЕМ

Проблема	Возможная причина	Решение
Двигатель не работает	Компоненты собраны не правильно	Соберите бутылку и подключите ее к основанию правильно
Мотор перегревается или слышно плохой запах	Слишком много продуктов или время работы слишком длительно	Сократите количество продуктов и время работы. Запустите блендер снова после того, как устройство остынет
Проблемы с приготовлением соуса	Не добавили воды или воды недостаточно	Достаточно добавить соответствующее количество воды

ТЕХНИЧЕСКИЕ ХАРАКТЕРИСТИКИ

Модель	RTB3510-W Sport
Номинальное напряжение	220В ~ 240В
Номинальная частота	50/60 Гц
Номинальная мощность	260 Вт

Скорость вращения	12000 RPM ±10%
Изоляция	☐
Номинальное непрерывное рабочее время	≤ 1 мин
Номинальное время перерыва	≥ 2 мин

model
RTB3510-W Sport

rotex
комфортна техніка для тебе



rotex

+38 044 207 10 43
rotex.net.ua

 facebook.com/rotex2005
 youtube.com/c/rotex2005

