

rotex

комфортна техніка для тебе



Інструкція з експлуатації стр. 2
Инструкция по эксплуатации стр. 26

електричний ручний
БЛЕНДЕР

электрический ручной
БЛЕНДЕР



RTB505-W



ЗАХОДИ БЕЗПЕКИ

Перед використанням пристрою, уважно прочитайте ці інструкції. Збережіть ці інструкції для використання в майбутньому.

1. Цей прилад може бути використаний дітьми у віці від 8 років і вище, та особами з обмеженими фізичними, сенсорними або розумовими можливостями або з відсутнім досвідом і знаннями, якщо вони будуть знаходитись під уважним контролем.

2. Діти не повинні грати з приладом. Очищення і

технічним обслуговуванням не можуть займатись діти, якщо вони не старше 8 років і не знаходяться під наглядом.

3. Прочитайте всі інструкції.

4. Перед підключенням пристрою перевірте напругу, так щоб напруга вказана на пристрої відповідала напрузі у місцевій електромережі.

5. Не використовуйте прилад з пошкодженим шнуром або вилкою, після виявлення несправностей, або якщо прилад впав, або був пошкоджений якимось іншим чином. У разі виникнення

несправностей слід віддати прилад в найближчий авторизований сервісний центр для перевірки, ремонту або електричного або механічного регулювання.

6. Якщо шнур живлення пошкоджений, він повинен бути замінений виробником, його сервісним агентом або кваліфікованими особами, щоб уникнути небезпеки.

7. Завжди відключайте пристрій перед чищенням, або якщо ви не використовуєте його.

8. Не дозволяйте щоб шнур

звисав з краю столу або торкався гарячої поверхні.

9. Щоб уникнути ризику ураження електричним струмом або пожежі, не занурюйте прилад та шнур живлення або роз'єм живлення блоку у воду або будь-яку іншу рідину.

10. Необхідний ретельний контроль, коли ваш прилад використовується поруч з дітьми або інвалідами.

11. Не торкайтесь рухомих частин пристрою. Не дозволяйте волосся або одягу потрапити в лопаті у зоні

обертання насадки.

12. Тримайте руки подалі від контейнера під час змішування, щоб зменшити ризик отримання важких травм або пошкодження приладу. Може використовуватися скребок, але тільки тоді, коли блендер не працює.

13. Не використовуйте прилад для подрібнення льоду та змішування твердих і сухих продуктів.

14. Щоб знизити ризик отримання травми, ніколи не залишайте ріжуче лезо на базі без попереднього

переміщення насадки у миску.

15. Перед використанням пристрою переконайтеся, що насадка встановлена правильно.

16. Використання аксесуарів, не ухвалених виробником, може призвести до травмування людей.

17. Не використовуйте прилад для інших потреб, ніж ті які передбачені виробником.

18. Цей прилад не призначений для використання особами (включаючи дітей) з обмеженими фізичними, сенсорними або розумовими

здібностями, або браком досвіду і знань, якщо вони не знаходяться під контролем або отримали інструкції щодо використання приладів особою, відповідальною за їх безпеку.

19. Діти повинні бути під наглядом, щоб вони не гралися з приладом.

20. Не використовуйте на відкритому повітрі.

21. Збережіть ці інструкції.

22. Уникайте потенційного пошкодження від неправильного використання.

23. Завжди відключайте

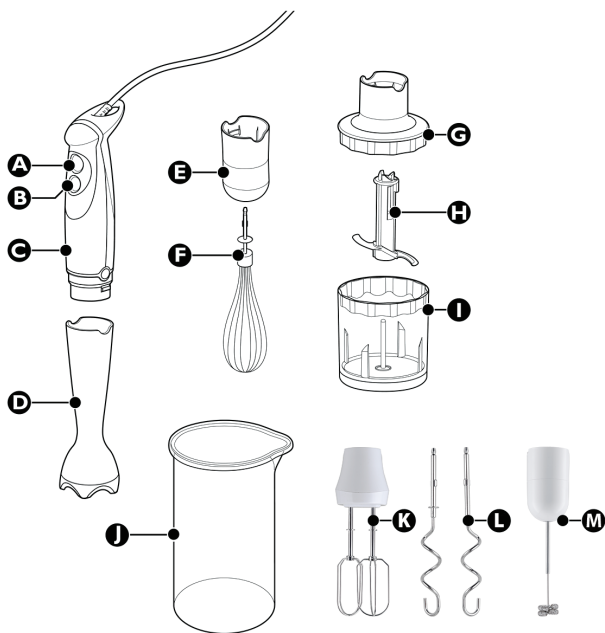
блендер від мережі, якщо він залишений без нагляду і перед його монтажем, демонтажем або очисткою.

24. Не дозволяйте дітям використовувати блендер без нагляду.

25. Вимкніть пристрій і від'єднайте від мережі перед заміною насадок.

26. Будьте дуже уважні з гострими ріжучими лезами, спорожнення чаші і під час чищення.

**ПРИЛАД ПРИЗНАЧЕНИЙ
ТІЛЬКИ ДЛЯ ДОМАШНЬОГО
ВИКОРИСТАННЯ**



- A.** Кнопка нормальної швидкості
- B.** Кнопка турбо швидкості
- C.** Двигун
- D.** Змішувальна насадка
- E.** З'єднувальний пристрій
- F.** Вінчик
- G.** Пристрій зчеплення з

- подрібнювачем
- H.** Подрібнююча насадка
- I.** Чаша
- J.** Стакан
- K.** Насадка для збивання
- L.** Насадка для замісу
- M.** Вспінювач молока

ТЕХНІЧНІ ХАРАКТЕРИСТИКИ

Модель	RTB505-W
Номинальне напруга	220В ~ 240В
Номинальна частота	50/60 Гц
Номинальна потужність	400-500 Вт
Швидкість обертання	≤ 15000 R/M
Ізоляція	□
Номинальний безперервний робочий час	≤ 30 секунд
Номинальний час перерви	≥ 1 хв

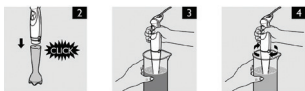
ПІДГОТОВКА ДО ВИКОРИСТАННЯ

- Перш ніж користуватися приладом, ретельно очистіть частини приладу, які контактують з їжею.
- Нехай гарячі інгредієнти охолонуть, перш ніж обробляти їх (макс. температура 60° C).
- Поріжте великі інгредієнти на шматки довжиною приблизно 2 см, перш ніж обробляти їх.
- Завжди встановлюйте прилад на рівній поверхні.

ВИКОРИСТАННЯ ПРИЛАДУ

Ручний блендер призначений для:

- змішування рідин, наприклад молочні продукти, соуси, фруктові соки, супи, коктейлів;
- змішування м'яких інгредієнтів;
- змішування пюре з приготованими інгредієнтами, наприклад для дитячого харчування.



1. Прикріпіть блендер до блоку двигуна (мал.2).

2. Покладіть інгредієнти в склянку.

3. Занурте змішувальну насадку повністю в інгредієнти (мал. 3).

4. Натисніть на кнопку перемикання швидкості, щоб увімкнути пристрій (мал. 4).

5. Повільно переміщайте прилад угору та вниз, а також по колу, щоб змішувати інгредієнт.

ПОДРІБНЮВАЧ

Примітка: подрібнювач призначений для для подрібнення інгредієнтів, таких як горіхи, м'ясо, цибуля, твердий сир, варені яйця, часник, зелень, сухий хліб, тощо.



Увага: леза дуже гострі! Тому будьте обережні, коли торкаєтеся до них. Будьте особливо обережні, коли ви знімаєте леза з чаші для подрібнювача, коли випорожнюєте чашу

з подрібнювачем та під час чищення.

1. Встановіть подрібнючі леза в чашу для подрібнювача (мал.5)
2. Покладіть інгредієнти в чашу з подрібнювачем.
3. Встановіть пристрій зчеплення на чашу для подрібнювача (мал.6).
4. Закріпіть пристрій двигуна на чаші для подрібнювача (мал.7).
5. Натисніть кнопку у звичайному режимі або режимі турбо швидкості.

Якщо інгредієнти прилипають до стінки чаші для подрібнювача, розбавте їх, додаючи рідину або використовуючи шпатель.

Завжди залишайте прилад охолонути після подрібнення м'яса.

ВІНЧИК

Вінчик призначений для збивання вершків, збивання яєчного білка, десертів, тощо.



1. Підключіть вінчик до пристрою з'єднання (мал.8).
2. Підключіть пристрій з'єднання до блоку двигуна (мал.9).
3. Покладіть інгредієнти в миску.
4. Натисніть кнопку звичайної швидкості для перемикаання пристрою.

ВИКОРИСТАННЯ ВСПІНЮВАЧА ДЛЯ МОЛОКА

Вспінювач молока призначений для збивання молочної піни за кілька секунд. Ідеально підходить для латте, маккіато, капучино, гарячого шоколаду та молочних коктейлів.



ОЧИЩЕННЯ ТА ДОГЛЯД

1. Відключіть прилад і зніміть насадку.

Примітка: Не занурюйте двигун блендера та редуктор у воду.

2. Промийте знімну насадку під проточною водою, без використання абразивних очищувачів або миючих засобів. Після закінчення очищення насадки, помістіть її у вертикальному положенні, так що вода, яка могла потрапити в середину, змогла стекти.

3. Протріть блок двигуна вологою тканиною. Ніколи не опускайте його у воду для очищення, може статися ураження електричним струмом.

4. Ретельно висушіть прилад.

Увага: Леза дуже гострі, поводьтесь з ними з обережністю.

5. Зберіть блендер, та помістіть його у вертикальному положенні в настінний кронштейн, для економії простору.

ШВИДКЕ ОЧИЩЕННЯ

Щоб швидко очистити блендер між різними задачами обробки, утримуйте насадку блендера у чаші яка наполовину наповнена водою і включіть блендер на кілька секунд.

НАВКОЛИШНЄ СЕРЕДОВИЩЕ

Не викидайте електричні прилади, як несортовані відходи, використовуйте окремі баки збору.

Зверніться до органів місцевого самоврядування за інформацією про доступні системи збору. Якщо електроприлади утилізуються на сміттєзвалищах або звалищах, небезпечні речовини можуть просочитися в ґрунтові води та потрапляти у харчовий ланцюг, да завдати шкоди здоров'ю та добробуту.

Коли ви замінюєте старі електроприлади новими, роздрібний продавець юридично зобов'язується повернути старий пристрій для утилізації, принаймні, безкоштовно.



ЧАС НА ЗМІШУВАННЯ

Інгредієнти	Кількість	Час на змішування
Фрукти та овочі	50-100г	25 секунд
Дитяче харчування, супи та соуси	50-200 мл	25 секунд
Рідке тісто	50-250мл	25 секунд
Коктейлі	50-500мл	25 секунд

ЧАС НА ПОДРІБНЕННЯ

Інгредієнти	Кількість	Час на змішування
Яйця варені	2 шт	4 x 1 секунду
Сухий хліб	40 г	25 секунд
Темний шоколад	100 г	20 секунд
Часник	50 г	5 x 1 секунду
Цибуля	200 г	5 x 1 секунду
М'ясо та риба	200 г	10 секунд
Зелень	30 г	20 секунд
Сир	200 г	20 секунд
Горіхи	100 г	25 секунд

ЧАС НА ЗБИВАННЯ

Інгредієнти	Кількість	Час на змішування
Вершки	125 мл	20-25 секунд
Ячні білки	2 яйця	25 секунд

УМОВИ ГАРАНТІЙНОГО ОБСЛУГОВУВАННЯ

ШАНОВНИЙ ПОКУПЕЦЬ!

Компанія Rotex висловлює подяку за Ваш вибір і гарантує високу якість та бездоганне функціонування придбаного Вами виробу при дотриманні правил його експлуатації. Термін гарантії на всі вироби – 24 місяці з дня придбання. Даним гарантійним талоном Rotex підтверджує справність даного виробу і бере на себе зобов'язання щодо безкоштовного усунення всіх несправностей, що виникли з вини виробника. Гарантійний ремонт може бути проведений у авторизованому сервісному центрі на території України.

УМОВИ ГАРАНТІЇ:

1. Справжня гарантія має силу при дотриманні наступних умов:

– правильне і чітке заповнення гарантійного талона з зазначенням найменування моделі, її серійного номера, дати продажу і печатки фір-

ми-продавця у гарантійному талоні і відривних купонах;

– наявність оригіналу квитанції (чека), що містить дату покупки.

2. Rotex залишає за собою право на відмову в гарантійному обслуговуванні у випадку ненадання вищезгаданих документів або якщо інформація в них буде неповною, нерозбірливою, суперечливою.

3. Гарантія не включає періодичне обслуговування, встановлення, налаштування виробу вдома у власника.

4. Не підлягають гарантійному ремонту вироби з дефектами, що виникли унаслідок: механічних пошкоджень; недотримання умов експлуатації або помилкових дій власника; неправильного встановлення, транспортування; стихійних лих (блискавка, пожежа, повінь і т.п.), а також інших причин, що знаходяться поза контролем продавця і виробника; попадання всередину виробу сторонніх предметів, рідин, комах; ремонту або внесення конструктивних змін

неуповноваженими особами; використання приладу в професійних цілях; відхилень від Державних технічних стандартів живлячих, телекомунікаційних і кабельних мереж; при виході з ладу деталей, що мають обмежений термін служби.

5. Справжня гарантія не обмежує законних прав споживача, наданих йому чинним законодавством.

ГАРАНТІЙНІ ЗОБОВ'ЯЗАННЯ

Даний виріб призначений тільки для побутового застосування!

I. ТЕРМІН ГАРАНТІЇ ЯКОСТІ І ВІДПОВІДНОСТІ ЗАЯВЛЕНОМУ ТЕХНІЧНОМУ СТАНУ СКЛАДАЄ:

- 1) На виріб – 24 місяці з дня його продажу (підтверджується товарним чеком);
- 2) На замінені після закінчення гарантійного терміну вузли, агрегати і запасні частини – 30 днів з дня їх установки у виріб

(підтверджується в гарантійному талоні відповідною відміткою з круглою печаткою сервісного підприємства).

3) При обміні товару на аналогічну модель у гарантійному талоні вписується дата продажу товару та дата ремонту товару шляхом обміну.

II. ВИМОГИ ДО ПРЕТЕНЗІЇ.

З метою посилення відповідальності експертів за висновок, претензії що до якості виробу і його технічного стану, приймаються тільки в уповноважених сервісних підприємствах, а також у сервісних відділах роздрібною торгівельної мережі, де був придбаний виріб.

III. ПРОВЕДЕННЯ ГАРАНТІЙНОГО РЕМОНТУ:

- 1) Гарантійний ремонт виробу здійснюється вказаним в гарантійному талоні або іншим уповноваженим сервісним підприємством.
- 2) У разі проведення

гарантійного ремонту гарантійний термін на сам виріб і його комплектуючі частини, які не були замінені при ремонті, продовжується на термін перебування виробу у ремонті.

IV. ВАЖЛИВО! ГАРАНТІЯ НА ВИРІБ ВТРАЧАЄ СИЛУ У РАЗІ, КОЛИ:

- 1) Виріб не має цього гарантійного талона.
- 2) Гарантійний талон заповнений частково або неправильно і/або з виправленнями без їх підтвердження Продавцем;
- 3) Серійний номер на виробі видалений або пошкоджений, якщо він там був передбачений і раніше був записаний до гарантійного талону.
- 4) Ремонтні роботи проведені сервісним підприємством, не уповноваженим на даний вид діяльності (підтверджується Договором або одноразовою угодою).
- 5) Без узгодження з Продавцем до виробу внесені конструктивні зміни (під-

тверджується експертним висновком).

V. ГАРАНТІЯ НА ВІДПОВІДНІСТЬ ВИРОБУ ЯКОСТІ НЕ РОЗПОВСЮДЖУЄТЬСЯ НА ВИПАДКИ, КОЛИ НЕСПРАВНОСТІ ВИРОБУ БУЛИ ВИКЛИКАНІ:

- недбалим поводженням з ним і неправильною його експлуатацією (наприклад – експлуатація в умовах «не побутового характеру», де використання виробу непридатне через зміну його статусу як «прилад побутового призначення»; експлуатація з порушенням вимог загально прийнятих правил безпеки при експлуатації електричних приладів, недотриманням інструкції по монтажу і експлуатації, і т.д.);
- неправильними монтажними і/або пусконалагоджувальними роботами;
- транспортними та механічними пошкодженнями;
- використанням неякіс-

них або невідповідних витратних матеріалів;

- підключенням виробу до комунікацій і систем (електроживлення, водопровід, каналізація), не відповідним вимогам національних Державних стандартів;
- природними явищами, стихійними лихами, пожежею і т.д.;
- попаданням у виріб сторонніх предметів, речовин, рідин, тварин, комах і таке ін.

VI. НА КОРИСТЬ ВАШОЇ ВЛАСНОЇ БЕЗПЕКИ!!!

Ремонт і обслуговування виробу повинні здійснюватися тільки фахівцями сервісних центрів, навченими і атестованими на проведення подібних робіт. Будь ласка, запитуйте у Продавця інформацію про найближчий сервісний центр, уповноважений на проведення монтажних і/або пусконаладжувальних робіт.

Адреси і телефони додаткових уповноважених Дистриб'ютором сервісних

центрів, ви зможете дізнатися у вашого Продавця.

Термін експлуатації не менше 3 років з дати початку використання

Термін зберігання необмежений.

Дата виробництва збігається з серійним номером і номером партії, які вказані на упаковці товару, xxxx / xx / xx - рік, місяць та дата відповідно.

Виробник має право на внесення змін до дизайну, комплектації, а також до технічних характеристик виробу під час вдосконалення своєї продукції без додаткового повідомлення про зміни.

СПИСОК СЦ ПО СЕРВІСНОМУ ОБСЛУГОВУВАННЮ ТОВАРІВ ТОРГОВОЇ МАРКИ ROTEX

МІСТО	НАЗВА СЦ	АДРЕСА	ТЕЛЕФОН
БІЛА ЦЕРКВА	СЦ "ЕЛІКОН"	БУЛ. ОЛЕКСАНДРІЙСЬКИЙ, 52	38(0456)38-29-00, (098)0176125
ВІННИЦЯ	СЦ "ЕКСПЕРТ"	ВУЛ. ВАТУЇНА, 23/2	38(0432) 669758, 61707Л.38(098) 620-91-51
ВІННИЦЯ	СЦ "ТЕХСЕРВІС"	ВУЛ. КОСТЯНТИНА ВАСИЛЕНКА, 16	38(073)505-01-01, (098) 505-01-01
ГУЛЯЙПОЛЕ	"ЕЛЕКТРОСВІТ"	ВУЛ. ШЕВЧЕНКА, 18-В	38(06145) 4-14-21, (095) 35-11-442, (098) 55-80-348
ДНІПРО	СЦ "УНІВЕРСАЛ СЕРВІС"	ВУЛ КОРОТКА, 41А	38(056) 790-04-60
ДНІПРО	ТОВ "ЛОТОС"	ПР-Т. СЕРГІЯ НІГОНЯНА, 74	(096)188-58-21, (067)444-00-57
ЖИТОМИР	АСЦ"СЛАВА-СЕРВІС"	МАЙДАН СОБОРНИЙ, 2/2	(0412)464-864, (097) 547-56-79, (097) 829-43-36, (063) 310-00-80
ЖИТОМИР	АСЦ "ЄВРОСЕРВІС"	ВУЛ.ЛЬВІВСЬКА,11	(0412) 55-55-15, (093) 461-95-96
ЖИТОМИР	ТЕХНОСЕРВІС "СФЕРА"	ВУЛ. БУЛЬВАР НОВИЙ, 7	(0412) 44-51-00, (096) 908-77-95
ЗАПОРІЖЖЯ	ЗФ ТОВ "ЛОТОС"	ВУЛ. ГОГОЛЯ, 175	(050) 730-66-11, (063) 959-44-20
ЗАПОРІЖЖЯ	СЦ "ЛІДЕР"	ПР-Т. СОБОРНИЙ, 102	"(061) 708-10-50, (095) 114-92-28, (067) 936-24-36
ІВАНО-ФРАНКІВСЬК	СЦ "М-СТАЙЛ"	ВУЛ. НЕЗАЛЕЖНОСТІ, 179Б	38(0342) 77-33-22, (050)433-33-44, (096)7332233
ІВАНО-ФРАНКІВСЬК	ИФ ТОВ "ЛОТОС"	ВУЛ. ВОВЧИНЕЦЬКА, 223	(0342) 75-60-40, (099)718-96-71
КИЇВ	"АМАТІ-СЕРВІС"	ВУЛ. БОРИСПІЛЬСКА,9, КОРП.57	(044) 369-50-01, 369-50-30
КИЇВ	СЦ "SKELETON"	ПР-Т. П. ГРИГОРЕНКА, 22/20	(044) 337-77-12 (050) 205-12-12, (098) 205- 12-12, (063) 205-12-12
КИЇВ	ТОВ "ПОБУТТЕХ СЕРВІС"	ВУЛ. ПЕТРА САГАЙДАЧНОГО, 12	(044) 298-00-50, (044) 298-00-51, (067) 238-30-99, (050) 344-42-42 (VIBER),
КИЇВ	ТОВ «АУДИО ВІДЕО СЕРВІС»	ВУЛ. МАРТИРОСЯНА, 12	(044)245-73-31
КРОПИВНИЦЬКИЙ	СЦ "ОПТРОН"	БУЛ. СТУДЕНТСЬКИЙ, 1	(0522) 24-96-47, ФАКС 24-45-22
КРОПИВНИЦЬКИЙ	КФ ТОВ "ЛОТОС"	ВУЛ. КОРОЛЕНКА, 2	(0522) 35-79-23, (0522) 27-33-00, (067) 560-01-24
КОЛОМІЯ	ФОП УСТЯК Я. В.	ВУЛ. БАНДЕРИ,17Л	(067) 6722485, (066) 6571175
КОНОТОП	СЦ "АЛЕКСЕЙ"	ПР. ЧЕРВОНОЇ КАЛИНИ, 11	(05447) 6-13-56; (097)9207602

КОРОСТЕНЬ	СЦ "АВТОРИТЕТ"	ВУЛ. ШЕВЧЕНКА, 28	(04142) 9-23-11, ФАКС 5-06-27
КОРОСТЕНЬ	ПП "МУРАВИЦЬКІ"	ВУЛ. Ж. КУДАКОВА, 2-В	(04142) 5-05-04, (098)4481577
КРАМАТОРСЬК	СЦ "САТУРН-ДОНБАС"	ВУЛ. ПОШТОВА, 5А	(050) 973-20-14, (097) 077-48-92
КРАМАТОРСЬК	СЦ "ЕЛМА-СЕРВІС"	БУЛ. КРАМАТОРСКИЙ, 3	(0626)488597, (0626)490571, (095)7009588, (096)3255838
КУП'ЯНСЬК	ФОП ЩЕРБАК О.В. (ЕКВАТОР)	ЖОВТНЕВА ПЛОЩА, 10/2	(05742) 22-033, (099) 223-79-98
КРЕМЕНЧУК	СЦ "ЕКОСАН"	ВУЛ. АКАДЕМІКА МАСЛОВА, 44, ОФ.2	(05366) 3-91-92, (066) 230-44-71, (096) 446-71-06
КРИВИЙ РІГ	КРФ ТОВ "ЛОТОС"	ВУЛ. СОБОРНОСТІ, 56	(056) 440-07-79, (067) 998-05-20 (097) 503-00-77, (095) 503-00-77
ЛУБНИ	ФОП КОПОТУН О. П.	ВУЛ. МОНАСТІРСЬКА, 50	(050) 107-77-17, (067) 787-23-23, (063) 579-59-69, (068) 641-66-86, (05361) 74-335
ЛУЦЬК	СЦ "ВАШ МАСТЕР"	ПР-Т. ПЕРЕМОГИ, 22	(03322) 3-01-03, (067)115-73-80, (073)487-22-82, (099)316-31-23
ЛЬВІВ	СЦ "РОСІМПЕКС"	ВУЛ. ШАРАНЕВИЧА, 28	(032) 239-55-77, 239-51-52
ЛЬВІВ	ФОП "ХАВТУР Р.Б."	ВУЛ. ЗЕЛЕНА, 153	(032) 270-74-79, (067) 729-33-93
МАРІУПОЛЬ	СЦ "МАЙСТЕР ТА МАРГАРИТА"	ПР-Т. МИРУ, 96	(0629) 49-36-06, (098) 370-78-08
МАРІУПОЛЬ	МАРФ ТОВ "ЛОТОС"	ПР-Т. МЕТАЛУРГІВ, 95	(0629) 49-30-05, (0629) 49-30-06, (098) 998-50-28
МЕЛІТОПОЛЬ	СЦ "MASTERJESK"	ПР-Т. 50-РІЧЧЯ ПЕРЕМОГИ, 32/2	(098) 0484481, (098) 6137331 (0619) 466996
МУКАЧЕВЕ	СЦ "СИГНАЛ"	ВУЛ. ПУШКІНА 24/1-А	38(099) 262-11-18
МИКОЛАЇВ	СЦ "ЗАКОН ОМА"	ВУЛ. КОСМОНАВТІВ, 81/16, ОФІС 326	(051) 272-52-32, (063) 156-59-18
МИКОЛАЇВ	АСЦ "ТЕЛЕСЕРВІС ЛТД"	ВУЛ. ОКЕАНІВСЬКА, 1	(0512) 63-33-40
МИКОЛАЇВ	НФ ТОВ "ЛОТОС"	ВНУТРІШНЬОКВАРТАЛЬНИЙ ПРОЇЗД, 2	(0512) 58-06-47, (0512) 24-22-60
МИКОЛАЇВ	ТД "АЛЬЯНС УКРАЇНА"	ВУЛ. ВОКАЛЬНА, 5	(099) 357-98-37
НІКОПОЛЬ	СЦ "КОМПАНІЯ ЛІКС"	ВУЛ. ЕЛЕКТРОМЕТАЛУРГІВ, 54 ОФ. 5. (Р-Н 8-ГО КВАРТАЛА)	(050) 220-77-18 (VIBER) LIC.S. REMONTE@GMAIL. COM
НОВА КАХОВКА	СЦ "ЕЛЕКТРОН"	"ВУЛ.ГОРЬКОГО 48 - ДРІБНА ПОБУТОВА ТЕХНІКА ВУЛ. СОБОРНА, 33-А - ВЕЛИКА ПОБУТОВА ТЕХНІКА"	(05549) 7-83-98
НОВОМОСКОВСЬК	ТОВ "ЛОТОС"	ВУЛ. СУЧКОВА, 54	(097) 075-85-68, (050) 481-58-71, (066) 081-80-14

ОДЕСА	СЦ "ПРОФІ"	ПР-Т. МАРШАЛА ЖУКОВА, 4/7	(066)794-23-59, (097)741-63-69, (048)702-01-12
ПАВЛОГРАД	ПФ ТОВ "ЛОТОС"	ВУЛ. ДНІПРОВСЬКА, 188	(066) 950-91-32, (050)745-66-96
ПОЛТАВА	"АМАТІ-СЕРВІС"	ВУЛ. ЗІНЬКІВСЬКА, 21	(0532) 690946, (093) 5628125, (093) 5628154
ПРИЛУКИ	"АМАТІ-СЕРВІС"	ВУЛ. КИЇВСЬКА, 371-А	(04637) 53982
РІВНЕ	СЦ "ДП АДАМАНТ-РІВНЕ"	ВУЛ. ОРЛОВА, 2. (З ПОВЕРХ)	(0362) 45-00-42, (096) 677-71-04
РІВНЕ	СЦ "ТІКО"	ВУЛ. ВІДІНСЬКА, 42А	(0362) 629-429, 288-902
САМБІР	"ЕЛЕКТРОНІК"	ВУЛ. ЗАВОКЗАЛЬНА, 1Г	(096)7823373
СЕВЕРОДОНЕЦЬК	ЧП "СДРТ"	ВУЛ. КУРЧАТОВА, 19-Б	(06452) 2-38-28
СЛАВУТИЧ	"ТЕЛЕАТЕЛЬЕ", ФОП МЕЛЕШКО	ВУЛ. МОСКОВСЬКИЙ КВАРТАЛ, 10	(04579) 29895, (066) 0750479
СЛОВ'ЯНСЬК	СЦ "ЕЛМА-СЕРВІС"	ВУЛ. СВОБОДИ, 5	(099)5137726, (068)6728805
СМІЛА	СЦ "ЛАСК-СЕРВІС"	ВУЛ. МІЧУРИНА, 32	(04733) 4-61-82, (04733) 4-31-35
СТРИЙ	КП "ТЕЛЕРАДІОСЕРВІС"	ВУЛ. ШЕВЧЕНКА, 171Б, ОФІС 10	(067) 511-62-00, (03245) 5-83-81
СУМИ	СЦ "ЕЛЬФ"	ВУЛ. ПЕТРОПАВЛІВСЬКА, 86/1	(542) 210-679, 650- 340, 655-510
СУМИ	СЦ «ЛІДЕР-ОПТ СЕРВІС»	ПР-Т. КУРСЬКИЙ, 25/1	(096) 532-35-64, (095)573-96-60
ТЕРНОПІЛЬ	СЦ "РАДІО-СЕРВІС"	ВУЛ. ВЕРБИЦЬКОГО, 7	(0352) 51-85-51
УЖГОРОД	СЦ "РЕМОНТ ДОМАШНЬОЇ ТЕХНІКИ"	ВУЛ. ЛЕГОЦЬКОГО, 3/2	(031) 2-654-266
УМАНЬ	"ЦСО ЕЛЕКТРОН-СЕРВІС"	ВУЛ. УСПЕНСЬКА, 1/24	(04744) 4-66-14, 4-61-34
ХАРКІВ	СЦ "ДІСА-СЕРВІС"	ВУЛ.ТОБОЛЬСЬКА, 69 ВХІД З БОКУ ВУЛ. 23 СЕРПНЯ, 64	(099) 347-39-39, (063) 475-39-39, (098) 647-39-39
ХАРКІВ	СЦ "ЮПІТЕР"	ВУЛ. ДУДИНСЬКОЇ, 4/6	(099) 347-39-39, (063) 475-39-39, (098) 647-39-39
ХАРКІВ	СЦ "ОКІ ДОКІ"	ВУЛ.СЕРГІЯ ЄСЕНІНА, 9	(050) 585-00-99 (067) 253-00-99 (063) 202-00-99 (057) 755-744-4
ХЕРСОН	СЦ "ДИСПЛЕЙ-ПЛЮС"	ВУЛ. РОБІТНИЧА, 66	(0552) 48-57-77, ФАКС 49-01-52
ХЕРСОН	СЦ "РАДІО"	ВУЛ. ЯРОСЛАВА МУДРОГО, 23	(0552) 26-44-79, 22-57-30, 22-61-21
ХЕРСОН	ХФ ТОВ "ЛОТОС"	ПР-Т. 200 РІЧЧЯ ХЕРСОНА, 9	(067)785-46-35, (050)49-46-043
ХМЕЛЬНИЦЬКИЙ	СЦ "ЮС-СЕРВІС"	ВУЛ. ПРОСКУРІВСЬКОГО ПІДПІЛЛЯ, 117	(382) 70-03-32
ЧЕРКАСИ	ЧП "РТСЦ "ВСЬ СВІТ ЧЕРКАЩИНИ"	ВУЛ. ПРИПОРТОВА, 22-А КОРП.1 ОФ. 220	(0472) 383790, 383690
ЧЕРКАСИ	СЦ "ТЕХНО-ХОЛОД"	ВУЛ.МАКСИМА ЗАЛІЗНЯКА 146, ОФ.102	(096) 505-63-63, (073) 167-57-37, (099) 5367535
ЧЕРНІВЦІ	СЦ "ФОП ГРИНЧУК В.В."	ВУЛ. РУСЬКА, 234-Г	(0372) 507-100, (099) 029-69-67
ЧЕРНІГІВ	СЦ "НАШ СЕРВІС"	ВУЛ. ШЕВЧЕНКА, 4	(0462) 675 858

ГАРАНТІЙНИЙ КУПОН

rotex ГАРАНТІЙНИЙ КУПОН №3	Артикул	Виробничий номер	Адреса/телефон клієнта	Дата прийому	Дата видачі	Дефект	Підпис, печатка
rotex ГАРАНТІЙНИЙ КУПОН №2	Артикул	Виробничий номер	Адреса/телефон клієнта	Дата прийому	Дата видачі	Дефект	Підпис, печатка
rotex ГАРАНТІЙНИЙ КУПОН №1	Артикул	Виробничий номер	Адреса/телефон клієнта	Дата прийому	Дата видачі	Дефект	Підпис, печатка

ГАРАНТІЙНИЙ КУПОН

rotex

комфортна техніка для тебе

ГАРАНТІЙНИЙ КУПОН №1

rotex

комфортна техніка для тебе

ГАРАНТІЙНИЙ КУПОН №2

rotex

комфортна техніка для тебе

ГАРАНТІЙНИЙ КУПОН №3



ГАРАНТІЙНИЙ ТАЛОН

Артикул

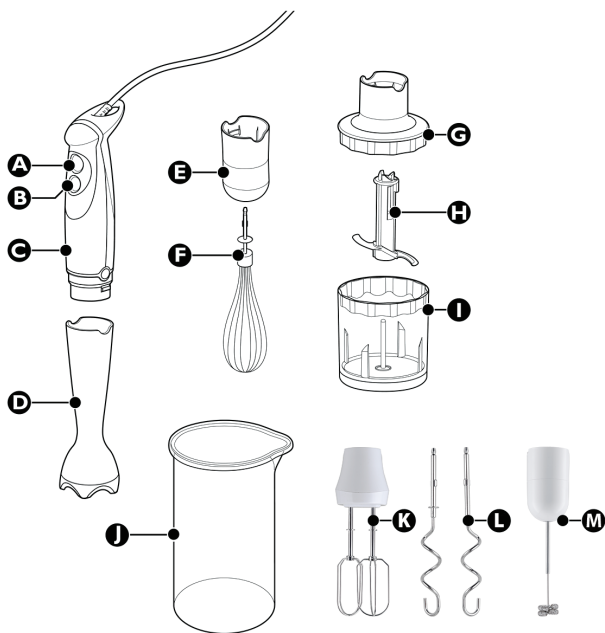
Виробничий
номер

Дата
продажу

Штамп
магазину

Підпис
продавця

Підпис покупця, що
підтверджує ознайом-
лення і згоду з умовами
безкоштовного сервіс-
но-технічного обслуго-
вування виробу, а також
відсутність претензій до
зовнішнього вигляду та
кольору виробу.



- A. Кнопка нормальной скорости
- B. Кнопка турбо скорости
- C. Двигатель
- D. Смесительная насадка
- E. Соединительное устройство
- F. Венчик

- G. Устройство сцепления с измельчителем
- H. Насадка измельчителя
- I. Чаша
- J. стакан
- K. Насадка для взбивания
- L. Насадка для замеса
- M. Вспениватель молока

ТЕХНИЧЕСКИЕ ХАРАКТЕРИСТИКИ

Модель	RTB505-W
Номинальное напряжение	220В ~ 240В
Номинальная частота	50/60 Гц
Номинальная мощность	400-500 Вт
Скорость вращения	≤ 15000 R/M
Изоляция	□
Номинальный непрерывный рабочее время	≤ 30 секунд
Номинальное время перерыва	≥ 1 хв

МЕРЫ БЕЗОПАСНОСТИ

Перед использованием устройства, внимательно прочитайте эти инструкции. Сохраните эти инструкции для использования в будущем.

1. Этот прибор может быть использован детьми в возрасте от 8 лет и выше, и лицами с ограниченными физическими, сенсорными или умственными возможностями или с отсутствующим опытом и знаниями, если они будут находиться под

внимательным контролем.

2. Дети не должны играть с прибором. Очисткой и техническим обслуживанием не могут заниматься дети, если они не старше 8 лет и не находятся под наблюдением.
3. Прочитайте все инструкции.
4. Перед подключением устройства проверьте напряжение, так чтобы напряжение указанное на приборе соответствовало напряжению в местной

електросети.

5. Не используйте прибор с поврежденным шнуром или вилкой, после обнаружения неисправностей, или если прибор упал или был поврежден каким-то иным образом. В случае возникновения неисправностей следует отдать прибор в ближайший авторизованный сервисный центр для проверки, ремонта или электрического или механического регулирования.
6. Если шнур питания поврежден, он должен быть заменен производителем, его сервисным агентом или квалифицированным, чтобы избежать опасности.
7. Всегда отключайте устройство перед чисткой, или если вы не используете его.
8. Не допускайте, чтобы шнур свисал с края стола или касался горячей поверхности.

9. Во избежание поражения электрическим током или пожара погружать прибор и шнур питания или разъем питания блока в воду или любую другую жидкость.

10. Необходим тщательный контроль, когда ваш прибор используется рядом с детьми или инвалидами.

11. Не касайтесь движущихся частей устройства. Не позволяйте волосам или одежде попасть в лопасти в зоне вращения насадки.

12. Держите руки подальше от контейнера во время смешивания, чтобы уменьшить риск получения тяжелых травм или повреждения прибора. Может использоваться скребок, но только тогда, когда блендер не работает.

13. Не используйте прибор для измельчения льда и смешивания твердых и сухих продуктов.

14. Чтобы снизить риск получения травмы, никогда не оставляйте

режущее лезвие на базе без предварительного перемещения насадки в миску.

15. Перед использованием устройства убедитесь, что насадка установлена правильно.

16. Использование аксессуаров, не рекомендованных производителем, может привести к травмированию людей.

17. Не используйте прибор для других целей, чем те, которые предусмотрены производителем.

18. Этот прибор не предназначен для использования лицами (включая детей) с ограниченными физическими, сенсорными или умственными способностями, или недостатком опыта и знаний, если они не находятся под контролем или получили инструкции по использованию приборов лицом, ответственным за их безопасность.

19. Дети должны быть под присмотром, чтобы они не играли с прибором.

20. Не используйте на открытом воздухе.

21. Сохраните эти инструкции.

22. Избегайте потенциального повреждения от неправильного использования.

23. Всегда отключайте блендер от сети, если он оставлен без присмотра и перед его монтажом, демонтажем или очисткой.

24. Не позволяйте детям использовать блендер без присмотра.

25. Выключите устройство и отсоедините от сети перед заменой насадок.

26. Будьте очень внимательны с острыми режущими лезвиями, опорожнение чаши и во время чистки.

**ПРИБОР ПРЕДНАЗНАЧЕН
ТОЛЬКО ДЛЯ
ДОМАШНЕГО
ИСПОЛЬЗОВАНИЯ**

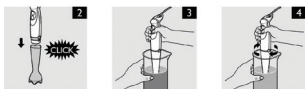
ПОДГОТОВКА К ИСПОЛЬЗОВАНИЮ

- Прежде чем пользоваться прибором, тщательно очистите части прибора, контактирующие с пищей.
- Пусть горячие ингредиенты остынут, прежде чем обрабатывать их (макс. Температура 60° C).
- Порезьте большие ингредиенты на куски длиной примерно 2 см, прежде чем обрабатывать их.
- Всегда устанавливайте прибор на ровной поверхности.

ИСПОЛЬЗОВАНИЕ ПРИБОРА

Ручной блендер предназначен для:

- смешивания жидкостей, например молочные продукты, соусы, фруктовые соки, супы, коктейлей;



- смешивания мягких ингредиентов;

- смешивания пюре с приготовленными ингредиентами, например для детского питания.

1. Прикрепите блендер в блок двигателя (рис.2).
2. Положите ингредиенты в стакан.
3. Погрузите смесительную насадку полностью в ингредиенты (рис. 3).
4. Нажмите на кнопку переключения скорости, чтобы включить устройство (рис. 4).
5. Медленно перемещайте прибор вверх и вниз, а также по окружности, чтобы смешивать ингредиент.



ИЗМЕЛЬЧИТЕЛЬ

Примечание: измельчитель предназначен для для измельчения ингредиентов, таких как орехи, мясо, лук, сыр, вареные яйца, чеснок, зелень, сухой хлеб и тому подобное.

Внимание: лезвия очень острые! Поэтому будьте осторожны, когда прикасаетесь к ним. Будьте особенно осторожны, когда вы снимаете лезвия из чаши для измельчителя, когда выпорожняете чашу с измельчителем и во время чистки.

1. Установите подрибнючку лезвия в чашу для измельчителя (рис.5)
2. Положите ингредиенты в чашу с измельчителем.
3. Установите устройство сцепления на чашу для измельчителя (рис.6).
4. Закрепите устройство двигателя на чаше для измельчителя (рис.7).
5. Нажмите кнопку в обычном режиме или режиме турбо скорости.

Если ингредиенты прилипают к стенке чаши для измельчителя, разбавьте их, добавляя жидкость или используя шпатель.

Всегда оставляйте прибор остывать после измельчения мяса.



ВЕНЧИК

Венчик предназначен для взбивания сливок, взбивания яичного белка, десертов и тому подобное.

1. Подключите венчик к устройству соединения (рис.8).
2. Подключите устройство соединения в блок двигателя (рис.9).
3. Положите ингредиенты в миску.
4. Нажмите кнопку обычной скорости для переключения устройства.

ИСПОЛЬЗОВАНИЕ ВСПЕНИВАТЕЛЯ ДЛЯ МОЛОКА

Вспениватель для молока предназначен для взбивания молочной пены за несколько секунд. Идеально подходит для латте, маккиато, капучино, горячего шоколада и молочных коктейлей.



ОЧИСТКА И УХОД

1. Отключите прибор и снимите насадку.

Примечание: Не погружайте двигатель блендера и редуктор в воду.

2. Промойте съемную насадку под проточной водой, без использования абразивных очистителей или моющих средств. После окончания очистки насадки, поместите ее в вертикальном положении, так что вода, которая могла попасть внутрь, смогла стечь.

3. Протрите блок двигателя влажной тканью. Никогда не опускайте его в воду для очистки, может произойти поражение электрическим током.

4. Тщательно высушите прибор.

Внимание: Лезвия очень острые, обращайтесь с ними с осторожностью.

5. Соберите блендер, и поместите его в вертикальном положении в настенный кронштейн, для экономии пространства.

БЫСТРАЯ ОЧИСТКА

Чтобы быстро очистит блендер между различными задачами обработки, удерживайте насадку блендера в чаше наполовину наполнена водой и включите блендер на несколько секунд.

ОКРУЖАЮЩАЯ СРЕДА

Не выбрасывайте электрические приборы, как несортированный отходы, используйте отдельные баки сбора.

Обратитесь в органы местного самоуправления по информации о доступных системы сбора. Если электроприборы утилизируются на свалках или свалках, опасные вещества могут просочиться в грунтовые воды и попадать в пищевую цепь, да нанести вред здоровью и благополучию.

Когда вы заменяете старые электроприборы новыми, розничный продавец юридически обязуется вернуть старое устройство для утилизации, по крайней мере, бесплатно.



ВРЕМЯ НА СМЕШИВАНИЕ

Ингредиенты	Количество	Время на смешивание
Фрукты и овощи	50-100г	25 секунд
Детское питание, супы и соусы	50-200 мл	25 секунд
Жидкое тесто	50-250мл	25 секунд
Коктейли	50-500мл	25 секунд

ВРЕМЯ НА ИЗМЕЛЬЧЕНИЕ

Ингредиенты	Количество	Время на смешивание
Яйца вареные	2 шт	4 x 1 секунду
Сухой хлеб	40 г	25 секунд
Темный шоколад	100 г	20 секунд
Чеснок	50 г	5 x 1 секунду
Лук	200 г	5 x 1 секунду
Мясо и рыба	200 г	10 секунд
Зелень	30 г	20 секунд
Сыр	200 г	20 секунд
Орехи	100 г	25 секунд

ВРЕМЯ НА ВЗБИВАНИЕ

Ингредиенты	Количество	Время на смешивание
Сливки	125 мл	20-25 секунд
Яичные белки	2 яйца	25 секунд



rotex

+38 044 207 10 43
rotex.net.ua

 facebook.com/rotex2005
 youtube.com/c/rotextechnics2005

