

rotex

комфортна техніка для тебе



Інструкція з експлуатації стр. 2
Инструкция по эксплуатации стр. 26

електричний ручний
БЛЕНДЕР

электрический ручной
БЛЕНДЕР



RTB730-B

ЗАХОДИ БЕЗПЕКИ

Перед використанням пристрою, уважно прочитайте ці інструкції. Збережіть ці інструкції для використання в майбутньому.

- Перед підключенням пристрою перевірте напругу, так щоб напруга вказана на пристрої відповідала напрузі у місцевій електромережі.
- Комплектація приладу дозволяє здійснювати швидке та ефективно функціонування, але

безперервний час роботи не повинний перевищувати 1 хвилину. Зробіть принаймні, двохвилинний інтервал між циклами роботи.

- Не використовуйте прилад для подрібнення льоду та змішування твердих і сухих продуктів.
- При використанні насадок блендера, потрібно охолодити гарячі продукти, максимальна температура продуктів не повинна перевищувати 40°.
- Не використовуйте прилад

на відкритому повітрі.

- Використовуйте тільки оригінальні насадки, що поставляються в комплекті з пристроєм.
- Перед зміною насадки – завжди відключайте пристрій.
- Перед використанням пристрою в перший раз, ретельно вимийте насадки.
- Перед використанням пристрою переконайтеся, що насадка встановлена правильно.
- Заборонено торкатися рухомих частин пристрою.

Не дозволяйте волоссю або одягу потрапити в лопаті у зоні обертання насадки.

- Ніколи не залишайте пристрій, підключений до мережі без нагляду.
- Завжди відключайте пристрій перед чищенням, або якщо ви не використовуєте його.
- Вимикайте пристрій, тримаючись безпосередньо за вилку. Не тягніть за шнур живлення та не скручуйте його.
- Не мийте насадки в посудомийній машині,

- Не використовуйте прилад поблизу гарячих поверхонь (наприклад, газової або електричні плити).
- Забезпечте, щоб шнур живлення не торкався гострих крайок меблів і гарячих поверхонь.
- Не торкайтеся до блоку електродвигуна, шнура живлення або вилки шнура живлення мокрими руками.
- Цей прилад може бути використаний дітьми у віці від 8 років і вище, та особами з обмеженими фізичними, сенсорними або

розумовими можливостями або з відсутнім досвідом і знаннями, якщо вони будуть знаходитись під уважним контролем.

Діти не повинні грати з приладом.

- Очищенням і технічним обслуговуванням не можуть займатись діти, якщо вони не старше 8 років і не знаходяться під наглядом.
- Зберігайте прилад і його шнур поза досяжністю дітей молодше ніж 8 років .
- Якщо шнур живлення пошкоджений, він

повинен бути замінений виробником, його сервісним агентом або кваліфікованими особами, щоб уникнути небезпеки.

- Щоб уникнути пошкодження, транспоруйте пристрій тільки в оригінальній упаковці.
- Щоб уникнути ризику ураження електричним струмом або пожежі, не занурюйте прилад, та шнур живлення і роз'єм живлення блоку у воду або

будь-яку іншу рідину. Якщо пристрій впав у воду:

- Не торкайтеся води;
- негайно відключіть пристрій, тільки після цього ви можете дістати блок з води;
- Зверніться в авторизований сервісний центр для перевірки і ремонту приладу.

**ПРИЛАД ПРИЗНАЧЕНИЙ
ТІЛЬКИ ДЛЯ
ДОМАШНЬОГО
ВИКОРИСТАННЯ**

ПЕРЕД ВИКОРИСТАННЯМ ПРИСТРОЮ

Після транспортування приладу або зберігання його при низькій температурі необхідно тримати прилад протягом не менше двох годин при кімнатній температура перед включенням.

- Перед використанням пристрою, вимийте насадки (1) з теплою водою і нейтральним миючим засобом.
- Протріть блок електродвигуна (2) м'якою

вологою тканиною, а потім витріть насухо.

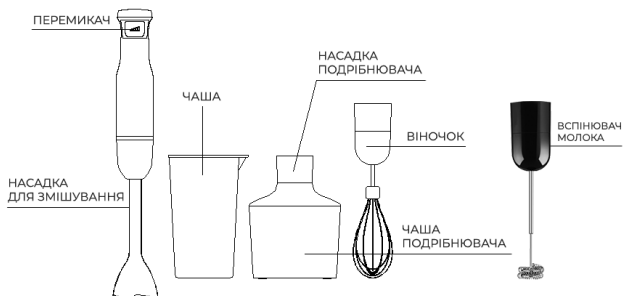
УВАГА!

- Не занурюйте блок двигуна (2), кабель живлення і вилку у воду або будь-які інші рідини.
- Не мийте насадки в посудомийній машині.

АВТОМАТИЧНИЙ ЗАХИСТ

Двигун оснащений захисною установкою, яка автоматично вимикає пристрій при перевантаженні та повторно включає двигун після охолодження.

НАЗВА ЧАСТИН

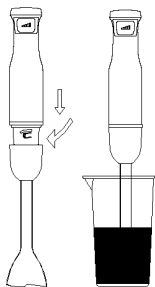


ТЕХНІЧНІ ХАРАКТЕРИСТИКИ

Модель	RTB730-B
Номінальна напруга	220В ~ 240В
Номінальна частота	50/60 Гц
Номінальна потужність	700 Вт
Швидкість обертання	15000 RPM \pm 10%
Ізоляція	<input checked="" type="checkbox"/>
Номінальний безперервний робочий час	\leq 1 хв
Номінальний час перерви	\geq 1 хв

КЕРІВНИЦТВО З ВИКОРИСТАННЯ

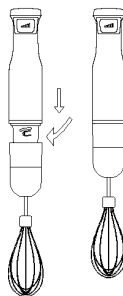
Ручний блендер ідеально підходить для приготування соусів, майонезу та дитячого харчування, а також для змішування молочних коктейлів.



1. Встановіть насадку в блок двигуна, поверніть її за годинниковою стрілкою, щоб зафіксувати насадку в блоці двигуна.

ВИКОРИСТАННЯ ВІНОЧКА

Віночок призначений для збивання вершків, збивання білків з яєць і змішування і приготування десертів.



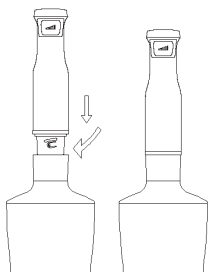
1. Вставте віночок у зчіпний пристрій.
2. Підключіть пристрій зчеплення до блоку двигуна.
3. Натисніть перемикач, щоб активувати блендер. Перемикач дозволяє плавно регулювати швидкість блендера.

ВИКОРИСТАННЯ ПОДРІБНЮВАЧА

Подрібнювач ідеально підходить для подрібнення харчових продуктів: м'яса, сиру, цибулі, трав, часнику, моркви, волоських горіхів, мигдалю, чорносливу і т.д.

ПОПЕРЕДЖЕННЯ:

Не подрібнюйте дуже жорсткі продукти, такі як кубики льоду, мускатний горіх та кавові зерна. Леза дуже гострі. Будьте дуже обережні при встановленні ножа.



1. Вставте блок ножа подрібнювача в чашу подрібнювача.
2. Помістіть інгредієнти в чашу подрібнювача, тверді інгредієнти не повинні бути більше 2 см.
3. Встановіть блок зчеплення подрібнювача на чашу подрібнювача.

ВИКОРИСТАННЯ ВСПІНЮВАЧА ДЛЯ МОЛОКА

Вспінювач молока призначений для збивання молочної піни за кілька секунд. Ідеально підходить для латте, маккіато, капучино, гарячого шоколаду та молочних коктейлів.



ОЧИЩЕННЯ ТА ОБСЛУГОВУВАННЯ

1. Перед чищенням від'єднайте прилад від електромережі та від'єднайте аксесуари.
2. Протріть блок електродвигуна, зчіпну частину вологою ганчіркою, не занурюйте їх у воду. Інші аксесуари можна помістити у посудомийну машину або у чисту воду.
3. Якщо їжу важко змити

з леза, помістіть краплю м'якого засобу з водою в чашу для перемішування. Підключіть шнур до розетки. Занурте кінцеву частину насадки і використовуйте пристрій протягом приблизно 10 секунд. Відключіть, промийте під проточною водою, а потім висушіть.

4. Якщо довго не користуватиметесь приладом, то тримайте його у добре провітрюваному посушливому місці, щоб запобігти пошкодженню електродвигуна.

УВАГА:

Ріжучі кромки насадок дуже гострі. Очищувати їх слід дуже обережно.

УМОВИ ГАРАНТІЙНОГО ОБСЛУГОВУВАННЯ

ШАНОВНИЙ ПОКУПЕЦЬ!

Компанія Rotex висловлює подяку за Ваш вибір і гарантує високу якість та бездоганне функціонування придбаного Вами виробу при дотриманні правил його експлуатації. Термін гарантії на всі вироби – 24 місяці з дня придбання. Даним гарантійним талоном Rotex підтверджує справність даного виробу і бере на себе зобов'язання щодо безкоштовного усунення всіх несправностей, що виникли з вини виробника. Гарантійний ремонт може бути проведений у авторизованому сервісному центрі на території України.

УМОВИ ГАРАНТІЇ:

1. Справжня гарантія має силу при дотриманні наступних умов:

– правильне і чітке заповнення гарантійного талона з зазначенням найменування моделі, її серійного номера, дати продажу і печатки фір-

ми-продавця у гарантійному талоні і відривних купонах;

– наявність оригіналу квитанції (чека), що містить дату покупки.

2. Rotex залишає за собою право на відмову в гарантійному обслуговуванні у випадку ненадання вищезгаданих документів або якщо інформація в них буде неповною, нерозбірливою, суперечливою.

3. Гарантія не включає періодичне обслуговування, встановлення, налаштування виробу вдома у власника.

4. Не підлягають гарантійному ремонту вироби з дефектами, що виникли унаслідок: механічних пошкоджень; недотримання умов експлуатації або помилкових дій власника; неправильного встановлення, транспортування; стихійних лих (блискавка, пожежа, повінь і т.п.), а також інших причин, що знаходяться поза контролем продавця і виробника; попадання всередину виробу сторонніх предметів, рідин, комах; ремонту або внесення конструктивних змін

неуповноваженими особами; використання приладу в професійних цілях; відхилень від Державних технічних стандартів живлячих, телекомунікаційних і кабельних мереж; при виході з ладу деталей, що мають обмежений термін служби.

5. Справжня гарантія не обмежує законних прав споживача, наданих йому чинним законодавством.

ГАРАНТІЙНІ ЗОБОВ'ЯЗАННЯ

Даний виріб призначений тільки для побутового застосування!

I. ТЕРМІН ГАРАНТІЇ ЯКОСТІ І ВІДПОВІДНОСТІ ЗАЯВЛЕНОМУ ТЕХНІЧНОМУ СТАНУ СКЛАДАЄ:

- 1) На виріб – 24 місяці з дня його продажу (підтверджується товарним чеком);
- 2) На замінені після закінчення гарантійного терміну вузли, агрегати і запасні частини – 30 днів з дня їх установки у виріб

(підтверджується в гарантійному талоні відповідною відміткою з круглою печаткою сервісного підприємства).

3) При обміні товару на аналогічну модель у гарантійному талоні вписується дата продажу товару та дата ремонту товару шляхом обміну.

II. ВИМОГИ ДО ПРЕТЕНЗІЇ.

З метою посилення відповідальності експертів за висновок, претензії що до якості виробу і його технічного стану, приймаються тільки в уповноважених сервісних підприємствах, а також у сервісних відділах роздрібною торгівельної мережі, де був придбаний виріб.

III. ПРОВЕДЕННЯ ГАРАНТІЙНОГО РЕМОНТУ:

- 1) Гарантійний ремонт виробу здійснюється вказаним в гарантійному талоні або іншим уповноваженим сервісним підприємством.
- 2) У разі проведення

гарантійного ремонту гарантійний термін на сам виріб і його комплектуючі частини, які не були замінені при ремонті, продовжується на термін перебування виробу у ремонті.

IV. ВАЖЛИВО! ГАРАНТІЯ НА ВИРІБ ВТРАЧАЄ СИЛУ У РАЗІ, КОЛИ:

- 1) Виріб не має цього гарантійного талона.
- 2) Гарантійний талон заповнений частково або неправильно і/або з виправленнями без їх підтвердження Продавцем;
- 3) Серійний номер на виробі видалений або пошкоджений, якщо він там був передбачений і раніше був записаний до гарантійного талону.
- 4) Ремонтні роботи проведені сервісним підприємством, не уповноваженим на даний вид діяльності (підтверджується Договором або одноразовою угодою).
- 5) Без узгодження з Продавцем до виробу внесені конструктивні зміни (під-

тверджується експертним висновком).

V. ГАРАНТІЯ НА ВІДПОВІДНІСТЬ ВИРОБУ ЯКОСТІ НЕ РОЗПОВСЮДЖУЄТЬСЯ НА ВИПАДКИ, КОЛИ НЕСПРАВНОСТІ ВИРОБУ БУЛИ ВИКЛИКАНІ:

- недбалим поводженням з ним і неправильною його експлуатацією (наприклад – експлуатація в умовах «не побутового характеру», де використання виробу непридатне через зміну його статусу як «прилад побутового призначення»; експлуатація з порушенням вимог загально прийнятих правил безпеки при експлуатації електричних приладів, недотриманням інструкції по монтажу і експлуатації, і т.д.);
- неправильними монтажними і/або пусконалагоджувальними роботами;
- транспортними та механічними пошкодженнями;
- використанням неякіс-

них або невідповідних витратних матеріалів;

- підключенням виробу до комунікацій і систем (електроживлення, водопровід, каналізація), не відповідним вимогам національних Державних стандартів;
- природними явищами, стихійними лихами, пожежею і т.д.;
- попаданням у виріб сторонніх предметів, речовин, рідин, тварин, комах і таке ін.

VI. НА КОРИСТЬ ВАШОЇ ВЛАСНОЇ БЕЗПЕКИ!!!

Ремонт і обслуговування виробу повинні здійснюватися тільки фахівцями сервісних центрів, навченими і атестованими на проведення подібних робіт. Будь ласка, запитуйте у Продавця інформацію про найближчий сервісний центр, уповноважений на проведення монтажних і/або пусконаладжувальних робіт.

Адреси і телефони додаткових уповноважених Дистриб'ютором сервісних

центрів, ви зможете дізнатися у вашого Продавця.

Термін експлуатації не менше 3 років з дати початку використання

Термін зберігання необмежений.

Дата виробництва збігається з серійним номером і номером партії, які вказані на упаковці товару, xxxx / xx / xx - рік, місяць та дата відповідно.

Виробник має право на внесення змін до дизайну, комплектації, а також до технічних характеристик виробу під час вдосконалення своєї продукції без додаткового повідомлення про зміни.

СПИСОК СЦ ПО СЕРВІСНОМУ ОБСЛУГОВУВАННЮ ТОВАРІВ ТОРГОВОЇ МАРКИ ROTEX

МІСТО	НАЗВА СЦ	АДРЕСА	ТЕЛЕФОН
БІЛА ЦЕРКВА	СЦ "ЕЛІКОН"	БУЛ. ОЛЕКСАНДРІЙСЬКИЙ, 52	38(0456)38-29-00, (098)0176125
ВІННИЦЯ	СЦ "ЕКСПЕРТ"	БУЛ. ВАТУТІНА, 23/2	38(0432) 669758, 617071. 38(098) 620-91-51
ВІННИЦЯ	СЦ "ТЕХСЕРВІС"	ВУЛ. КОСТЯНТИНА ВАСИЛЕНКА, 16	38(073)505-01-01, (098) 505-01-01
ГУЛЯЙПОЛЕ	"ЕЛЕКТРОСВІТ"	ВУЛ. ШЕВЧЕНКА, 18-В	38(06145) 4-14-21, (095) 35-11-442, (098) 55-80-348
ДНІПРО	СЦ "УНІВЕРСАЛ СЕРВІС"	ВУЛ. КОРОТКА, 41А	38(056) 790-04-60
ДНІПРО	ТОВ "ЛОТОС"	ПР-Т. СЕРГІЯ НІГОНЯНА, 74	(096)188-58-21, (067)444-00-57
ЖИТОМИР	АСЦ "СЛАВА-СЕРВІС"	МАЙДАН СОБОРНИЙ, 2/2	(0412)464-864, (097) 547-56-79, (097) 829-43-36, (063) 310-00-80
ЖИТОМИР	АСЦ "ЄВРОСЕРВІС"	ВУЛ.ЛЬВІВСЬКА,11	(0412) 55-55-15, (093) 461-95-96
ЖИТОМИР	ТЕХНОСЕРВІС "СФЕРА"	ВУЛ. БУЛЬВАР НОВИЙ, 7	(0412) 44-51-00, (096) 908-77-95
ЗАПОРІЖЖЯ	ЗФ ТОВ "ЛОТОС"	ВУЛ. ГОГОЛЯ, 175	(050) 730-66-11, (063) 959-44-20
ЗАПОРІЖЖЯ	СЦ "ЛІДЕР"	ПР-Т. СОБОРНИЙ, 102	(061) 708-10-50, (095) 114-92-28, (067) 936-24-36
ІВАНО-ФРАНКІВСЬК	СЦ "М-СТАЙЛ"	ВУЛ. НЕЗАЛЕЖНОСТІ, 179Б	38(0342) 77-33-22, (050)433-33-44, (096)7332333
ІВАНО-ФРАНКІВСЬК	ИФ ТОВ "ЛОТОС"	ВУЛ. ВОВЧИНЕЦЬКА, 223	(0342) 75-60-40, (099)718-96-71
КИЇВ	"АМАТІ-СЕРВІС"	ВУЛ. БОРИСПІЛЬСКА,9, КОРП.57	(044) 369-50-01, 369-50-30
КИЇВ	СЦ "SKELETON"	ПР-Т. П. ГРИГОРЕНКА, 22/20	(044) 337-77-12 (050) 205-12-12, (098) 205-12-12, (063) 205-12-12
КИЇВ	ТОВ "ПОБУТТЕХ СЕРВІС"	ВУЛ. ПЕТРА САГАЙДАЧНОГО, 12	(044) 298-00-50, (044) 298-00-51, (067) 238-30-99, (050) 344-42-42 (VIBER),
КИЇВ	ТОВ «АУДІО ВІДЕО СЕРВІС»	ВУЛ. МАРТИРОСЯНА, 12	(044)245-73-31
КРОПИВНИЦЬКИЙ	СЦ "ОПТРОН"	БУЛ. СТУДЕНТСЬКИЙ, 1	(0522) 24-96-47, ФАКС 24-45-22
КРОПИВНИЦЬКИЙ	КФ ТОВ "ЛОТОС"	ВУЛ. КОРОЛЕНКА, 2	(0522) 35-79-23, (0522) 27-33-00, (067) 560-01-24
КОЛОМИЯ	ФОП УСТЯК Я. В.	ВУЛ. БАНДЕРИ,17/1	(067) 6722485, (066) 6571175
КОНОТОП	СЦ "АЛЕКСЕЙ"	ПР. ЧЕРВОНОЇ КАЛИНИ, 11	(05447) 6-13-56; (097)9207602

КОРОСТЕНЬ	СЦ "АВТОРИТЕТ"	ВУЛ. ШЕВЧЕНКА, 28	(04142) 9-23-11, ФАКС 5-06-27
КОРОСТЕНЬ	ПП "МУРАВИЦЬКІ"	ВУЛ. Ж. КУДАКОВА, 2-В	(04142) 5-05-04, (098)4481577
КРАМАТОРСЬК	СЦ "САТУРН-ДОНБАС"	ВУЛ. ПОШТОВА, 5А	(050) 973-20-14, (097) 077-48-92
КРАМАТОРСЬК	СЦ "ЕЛМА-СЕРВІС"	БУЛ. КРАМАТОРСКИЙ, 3	(0626)488597, (0626)490571, (095)7009588, (096)3255838
КУП'ЯНСЬК	ФОП ЩЕРБАК О.В. (ЕКВАТОР)	ЖОВТНЕВА ПЛОЩА, 10/2	(05742) 22-033, (099) 223-79-98
КРЕМЕНЧУК	СЦ "ЕКОСАН"	ВУЛ. АКАДЕМІКА МАСЛОВА, 44, ОФ.2	(05366) 3-91-92, (066) 230-44-71, (096) 446-71-06
КРИВИЙ РІГ	КРФ ТОВ "ЛОТОС"	ВУЛ. СОБОРНОСТІ, 56	(056) 440-07-79, (067) 998-05-20 (097) 503-00-77, (095) 503-00-77
ЛЮБНИ	ФОП КОПОТУН О. П.	ВУЛ. МОНАСТІРСЬКА, 50	(050) 107-77-17, (067) 787-23-23, (063) 579-59-69, (068) 641-66-86, (05361) 74-335
ЛУЦЬК	СЦ "ВАШ МАСТЕР"	ПР-Т. ПЕРЕМОГИ, 22	(03322) 3-01-03, (067)115-73-80, (073)487-22-82, (099)316-31-23
Львів	СЦ "РОСІМПЕКС"	ВУЛ. ШАРАНЕВИЧА, 28	(032) 239-55-77, 239-51-52
Львів	ФОП "ХАВТУР Р.Б."	ВУЛ. ЗЕЛЕНА, 153	(032) 270-74-79, (067) 729-33-93
МАРІУПОЛЬ	СЦ "МАЙСТЕР ТА МАРГАРИТА"	ПР-Т. МИРУ, 96	(0629) 49-36-06, (098) 370-78-08
МАРІУПОЛЬ	МАРФ ТОВ "ЛОТОС"	ПР-Т. МЕТАЛУРГІВ, 95	(0629) 49-30-05, (0629) 49-30-06, (098) 998-50-28
МЕЛІТОПОЛЬ	СЦ "MASTERJECK"	ПР-Т. 50-РІЧЧЯ ПЕРЕМОГИ, 32/2	(098) 0484481, (098) 6137331 (0619) 466996
МУКАЧЕВЕ	СЦ "СИГНАЛ"	ВУЛ. ПУШКІНА 24/1-А	38(099) 262-11-18
МИКОЛАЇВ	СЦ "ЗАКОН ОМА"	ВУЛ. КОСМОНАВТІВ, 81/16, ОФІС 326	(051) 272-52-32, (063) 156-59-18
МИКОЛАЇВ	АСЦ "ТЕЛЕСЕРВІС ЛТД"	ВУЛ. ОКЕАНІВСЬКА, 1	(0512) 63-33-60
МИКОЛАЇВ	НФ ТОВ "ЛОТОС"	ВНУТРІШНЬОКВАРТАЛЬНИЙ ПРОЇЗД, 2	(0512) 58-06-47, (0512) 24-22-60
МИКОЛАЇВ	ТД "АЛЬЯНС УКРАЇНА"	ВУЛ. ВОКЗАЛЬНА, 5	(099) 357-98-37
НІКОПОЛЬ	СЦ "КОМПАНІЯ ЛІКС"	ВУЛ. ЕЛЕКТРОМЕТАЛУРГІВ, 54 ОФ. 5. (Р-Н 8-ГО КВАРТАЛА)	(050) 220-77-18 (VIBER) LIC.S. REMONT@ GMAIL.COM
НОВА КАХОВКА	СЦ "ЕЛЕКТРОН"	"ВУЛ.ГОРЬКОГО 48 - ДРІБНА ПОБУТОВА ТЕХНІКА ВУЛ. СОБОРНА, 33-А - ВЕЛИКА ПОБУТОВА ТЕХНІКА"	(05549) 7-83-98
НОВОМОСКОВСЬК	ТОВ "ЛОТОС"	ВУЛ. СУЧКОВА, 54	(097) 075-85-68, (050) 481-58-71, (066) 081-80-14

ОДЕСА	СЦ "ПРОФІ"	ПР-Т. МАРШАЛА ЖУКОВА, 4/7	(066)794-23-59, (097)741-63-69, (048)702-01-12
ПАВЛОГРАД	ПФ ТОВ "ЛОТОС"	ВУЛ. ДНІПРОВСЬКА, 188	(066) 950-91-32, (050)745-66-96
ПОЛТАВА	"АМАТІ-СЕРВІС"	ВУЛ. ЗІНЬКІВСЬКА, 21	(0532) 690946, (093) 5628125, (093) 5628154
ПРИЛУКИ	"АМАТІ-СЕРВІС"	ВУЛ. КИЇВСЬКА, 371-А	(04637) 53982
РІВНЕ	СЦ "ДП АДАМАНТ-РІВНЕ"	ВУЛ. ОРЛОВА, 2. (З ПОВЕРХ)	(0362) 45-00-42, (096) 677-71-04
РІВНЕ	СЦ "ТІКО"	ВУЛ. ВІДНІСЬКА, 42А	(0362) 629-429, 288-902
САМБІР	"ЕЛЕКТРОНІК"	ВУЛ. ЗАВОКЗАЛЬНА, 1Г	(096)7823373
СЕВЕРОДОНЕЦЬК	ЧП "СДРТ"	ВУЛ. КУРЧАТОВА, 19-Б	(06452) 2-38-28
СЛАВУТИЧ	"ТЕЛЕАТЕЛЬЕ", ФОП МЕЛІШКО	ВУЛ. МОСКОВСЬКИЙ КВАРТАЛ, 10	(04579) 29895, (066) 0750479
СЛОВ'ЯНСЬК	СЦ "ЕЛІМА-СЕРВІС"	ВУЛ. СВОБОДИ, 5	(099)5137726, (068)6728805
СМІЛА	СЦ "ЛАСК-СЕРВІС"	ВУЛ. МІЧУРИНА, 32	(04733) 4-61-82, (04733) 4-31-35
СТРИЙ	КП "ТЕЛЕРАДІОСЕРВІС"	ВУЛ. ШЕВЧЕНКА, 171Б, ОФІС 10	(067) 511-62-00, (03245) 5-83-81
СУМИ	СЦ "ЕЛЬФ"	ВУЛ. ПЕТРОПАВЛІВСЬКА, 86/1	(542) 210-679, 650-340, 655-510
СУМИ	СЦ «ЛІДЕР-ОПТ СЕРВІС»	ПР-Т. КУРСЬКИЙ, 25/1	(096) 532-35-64, (095)573-96-60
ТЕРНОПІЛЬ	СЦ "РАДІО-СЕРВІС"	ВУЛ. ВЕРБИЦЬКОГО, 7	(0352) 51-85-51
УЖГОРОД	СЦ "РЕМОНТ ДОМАШНЬОЇ ТЕХНІКИ"	ВУЛ. ЛЕГОЦЬКОГО, 3/2	(031) 2-654-266
УМАНЬ	"ЦСО ЕЛЕКТРОН-СЕРВІС"	ВУЛ. УСПЕНСЬКА, 1/24	(04744) 4-66-14, 4-61-34
ХАРКІВ	СЦ "ДІСА-СЕРВІС"	ВУЛ.ТОБОЛЬСЬКА, 69 ВХІД З БОКУ ВУЛ. 23 СЕРПНЯ, 64	(099) 347-39-39, (063) 475-39-39, (098) 647-39-39
ХАРКІВ	СЦ "ЮПІТЕР"	ВУЛ. ДУДИНСЬКОЇ, 4/6	(099) 347-39-39, (063) 475-39-39, (098) 647-39-39
ХАРКІВ	СЦ "ОКІ ДОКІ"	ВУЛ.СЕРГІЯ ЄСЕНІНА, 9	(050) 585-00-99 (067) 253-00-99 (063) 202-00-99 (057) 755-744-4
ХЕРСОН	СЦ "ДИСПЛЕЙ-ПЛЮС"	ВУЛ. РОБІТНИЧА, 66	(0552) 48-57-77, ФАКС 49-01-52
ХЕРСОН	СЦ "РАДІО"	ВУЛ. ЯРОСЛАВА МУДРОГО, 23	(0552) 26-44-79, 22-57-30, 22-61-21
ХЕРСОН	ХФ ТОВ "ЛОТОС"	ПР-Т. 200 РІЧЧЯ ХЕРСОНА, 9	(067)785-46-35, (050)49-46-043
ХМЕЛЬНИЦЬКИЙ	СЦ "ЮС-СЕРВІС"	ВУЛ. ПРОСКУРІВСЬКОГО ПІДПІЛЛЯ, 117	(382) 70-03-32
ЧЕРКАСИ	ЧП "РТСЦ "ВСЬ СВІТ ЧЕРКАЩИНИ"	ВУЛ. ПРИПОРТОВА, 22-А КОРП.1 ОФ. 220	(0472) 383790, 383690
ЧЕРКАСИ	СЦ "ТЕХНО-ХОЛОД"	ВУЛ.МАКСИМА ЗАЛІЗНЯКА 146, ОФ.102	(096) 505-63-63, (073) 167-57-37, (099) 5367535
ЧЕРНІВЦІ	СЦ "ФОП ГРИНЧУК В.В."	ВУЛ. РУСЬКА, 234-Г	(0372) 507-100, (099) 029-69-67
ЧЕРНІГІВ	СЦ "НАШ СЕРВІС"	ВУЛ. ШЕВЧЕНКА, 4	(0462) 675 858

ГАРАНТІЙНИЙ КУПОН

rotex ГАРАНТІЙНИЙ КУПОН №3	Артикул	Виробничий номер	Адреса/телефон клієнта	Дата прийому	Дата видачі	Дефект	Підпис, печатка
rotex ГАРАНТІЙНИЙ КУПОН №2	Артикул	Виробничий номер	Адреса/телефон клієнта	Дата прийому	Дата видачі	Дефект	Підпис, печатка
rotex ГАРАНТІЙНИЙ КУПОН №1	Артикул	Виробничий номер	Адреса/телефон клієнта	Дата прийому	Дата видачі	Дефект	Підпис, печатка

ГАРАНТІЙНИЙ КУПОН

rotex

комфортна техніка для тебе

ГАРАНТІЙНИЙ КУПОН №1

rotex

комфортна техніка для тебе

ГАРАНТІЙНИЙ КУПОН №2

rotex

комфортна техніка для тебе

ГАРАНТІЙНИЙ КУПОН №3



ГАРАНТІЙНИЙ ТАЛОН

Артикул

Виробничий
номер

Дата
продажу

Штамп
магазину

Підпис
продавця

Підпис покупця, що
підтверджує ознайом-
лення і згоду з умовами
безкоштовного сервіс-
но-технічного обслуго-
вування виробу, а також
відсутність претензій до
зовнішнього вигляду та
кольору виробу.

МЕРЫ БЕЗОПАСНОСТИ

Перед использованием устройства, внимательно прочитайте эти инструкции. Сохраните эти инструкции для использования в будущем.

- Перед подключением устройства проверьте напряжение, так чтобы напряжение указанное на устройстве отвечало напряжению в местной электросети.
- Комплектация прибора позволяет осуществлять быстрое и эффективное функционирование, но непрерывное время работы не должно превышать 1 минуту. Сделайте по крайней мере, двухминутный интервал между циклами работы.
- Не используйте прибор для измельчения льда и смешивания твердых и сухих продуктов.
- При использовании насадок блендера, нужно охладить горячие

продукты, максимальная температура продуктов не должна превышать 40 °.

- Не используйте прибор на открытом воздухе.
- Используйте только оригинальные насадки, поставляемые в комплекте с устройством.
- Перед сменой насадки - всегда отключайте устройство.
- Перед использованием устройства в первый раз, тщательно вымойте насадки.
- Перед использованием устройства убедитесь, что насадка установлена правильно.
- Запрещено касаться подвижных частей устройства. Не позволяйте волосам или одежде попасть в лопасти в зоне вращения насадки.
- Никогда не оставляйте устройство, подключенное к сети без присмотра.
- Всегда отключайте

устройство перед чисткой, или если вы не используете его.

- Выключайте устройство, держась непосредственно за вилку. Не тяните за шнур питания и не скручивайте его.
- Не мойте насадки в посудомоечной машине,
- Не используйте прибор вблизи горячих поверхностей (например, газовой или электрической плиты).
- Обеспечьте, чтобы шнур питания не касался острых кромок мебели и горячих поверхностей.
- Не прикасайтесь к блоку электродвигателя, шнура питания или вилки шнура питания мокрыми руками.
- Этот прибор может быть использован детьми в возрасте от 8 лет и выше, и лицами с ограниченными физическими, сенсорными или умственными возможностями или с отсутствующим опытом

и знаниями, если они будут находиться под внимательным контролем.

Дети не должны играть с прибором.

- Очистка и техническим обслуживанием не могут заниматься дети, если они не старше 8 лет и не находятся под присмотром.
- Храните прибор и его шнур вне досягаемости детей младше 8 лет.
- Если шнур питания поврежден, он должен быть заменен производителем, его сервисным агентом или квалифицированными особами, чтобы избежать опасности.
- Во избежание повреждения, перевозите устройство только в оригинальной упаковке.
- Во избежание поражения электрическим током или пожара запрещено погружать прибор, и шнур питания и разъем питания блока в воду или любую другую жидкость. Если

устройство упало в воду:

- Не прикасайтесь к воде;
- Немедленно отключите устройство, только после этого вы можете вытащить блок из воды;
- Обратитесь в сервисный центр для проверки и ремонта прибора.

ПРИБОР ПРЕДНАЗНАЧЕН ТОЛЬКО ДЛЯ ДОМАШНЕГО ИСПОЛЬЗОВАНИЯ

ПЕРЕД ИСПОЛЬЗОВАНИЕМ УСТРОЙСТВА

После транспортировки прибора или хранения его при низкой температуре необходимо держать прибор в течение не менее двух часов при комнатной температуре перед включением.

- Перед использованием устройства, вымойте насадки (1) с теплой водой и нейтральным моющим средством.
- Протрите блок электродвигателя (2)

мягкой влажной тканью, а затем вытрите насухо.

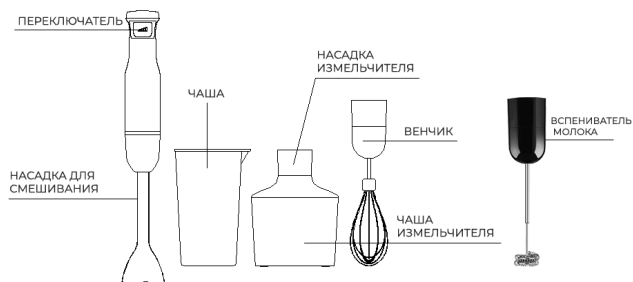
ВНИМАНИЕ!

- Не погружайте блок двигателя (2), кабель питания и вилку в воду или любые другие жидкости.
- Не мойте насадки в посудомоечной машине.

АВТОМАТИЧЕСКАЯ ЗАЩИТА

Двигатель оснащен защитной установкой, которая автоматически выключает устройство при перегрузке и повторно включает двигатель после охлаждения.

НАЗВАНИЕ ЧАСТЕЙ

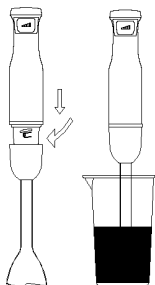


ТЕХНИЧЕСКИЕ ХАРАКТЕРИСТИКИ

Модель	RTB730-B
Номинальное напряжение	220В ~ 240В
Номинальная частота	50/60 Гц
Номинальная мощность	700 Вт
Скорость вращения	15000 RPM \pm 10%
Изоляция	<input checked="" type="checkbox"/>
Номинальное непрерывное рабочее время	\leq 1 мин
Номинальное время перерыва	\geq 1 мин

РУКОВОДСТВО ПО ИСПОЛЬЗОВАНИЮ

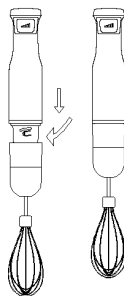
Ручной блендер идеально подходит для приготовления соусов, майонеза и детского питания, а также для смешивания молочных коктейлей.



1. Установите насадку в блок двигателя, поверните ее по часовой стрелке, чтобы зафиксировать насадку в блоке двигателя.

ИСПОЛЬЗОВАНИЕ ВЕНЧИКА

Венчик предназначен для взбивания сливок, взбивания белков из яиц и смешивания и приготовления десертов.



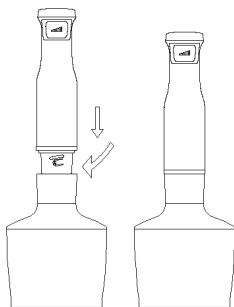
1. Вставьте венчик в сцепное устройство.
2. Подключите устройство сцепления к блоку двигателя.
3. Нажмите переключатель, чтобы активировать блендер. Переключатель позволяет плавно регулировать скорость блендера

ИСПОЛЬЗОВАНИЕ ИЗМЕЛЬЧИТЕЛЯ

Измельчитель идеально подходит для измельчения пищевых продуктов: мяса, сыра, лука, трав, чеснока, моркови, грецких орехов, миндаля, чернослива и т.д.

ПРЕДУПРЕЖДЕНИЕ:

НЕ измельчайте очень жесткие продукты, такие как кубики льда, мускатный орех и кофейные зерна. Лезвия очень острые. Будьте очень осторожны при установке ножа.



1. Вставьте блок ножа измельчителя в чашу измельчителя.
2. Поместите ингредиенты в чашу измельчителя, твердые ингредиенты не должны быть больше 2 см.
3. Установите блок сцепления измельчителя на чашу измельчителя.

ИСПОЛЬЗОВАНИЕ ВСПЕНИВАТЕЛЯ ДЛЯ МОЛОКА

Вспениватель молока предназначена для взбивания молочной пены за несколько секунд. Идеально подходит для латте, маккиато, капучино, горячего шоколада и молочных коктейлей.



ОЧИСТКА И ОБСЛУЖИВАНИЕ

1. Перед чисткой отключите прибор от электросети и отсоедините аксессуары.
2. Протрите блок электродвигателя, сцепную часть, влажной тряпкой, не погружайте их в воду. Другие аксессуары

можно поместить в посудомоечную машину или в чистую воду.

3. Если еду трудно смыть с лезвия, поместите каплю моющего средства с водой в чашу для перемешивания. Подключите шнур к розетке. Окуните конечную часть насадки и используйте устройство в течение примерно 10 секунд. Отключите, промойте под проточной водой, а затем высушите.

4. Если долго не будете пользоваться прибором, то держите его в хорошо проветриваемом сухом месте, чтобы предотвратить повреждение электродвигателя.

ВНИМАНИЕ:

Режущие кромки насадок очень острые. Очищать их следует очень осторожно.



rotex

+38 044 207 10 43
rotex.net.ua

 facebook.com/rotex2005
 youtube.com/c/rotex2005

