

# rotex

комфортна техніка для тебе



Інструкція з експлуатації стр. 2

Инструкция по эксплуатации стр. 20

ЕЛЕКТРИЧНИЙ РУЧНИЙ

## БЛЕНДЕР

ЭЛЕКТРИЧЕСКИЙ РУЧНОЙ

## БЛЕНДЕР



RTB910-W





- A.** Кнопка плавного регулювання швидкості
- B.** Двигун
- C.** Змішувальна насадка

- D.** З'єднувальний пристрій
- E.** Вінчик
- F.** Стакан
- G.** Вспінювач молока

## ТЕХНІЧНІ ХАРАКТЕРИСТИКИ

Модель	RTB910-W
Номинальне напруга	220В ~ 240В
Номинальна частота	50/60 Гц
Номинальна потужність	800 Вт
Швидкість обертання	≤ 15000 R/M
Ізоляція	□
Номинальний безперервний робочий час	≤ 30 секунд
Номинальний час перерви	≥ 1 хв

## ЗАХОДИ БЕЗПЕКИ

Перед використанням пристрою, уважно прочитайте ці інструкції. Збережіть ці інструкції для використання в майбутньому.

1. Цей прилад може бути використаний дітьми у віці від 8 років і вище, та особами з обмеженими фізичними, сенсорними або розумовими можливостями або з відсутнім досвідом і знаннями, якщо вони будуть знаходитись під уважним контролем.

2. Діти не повинні грати з приладом. Очищення і технічним обслуговуванням не можуть займатись діти, якщо вони не старше 8 років і не знаходяться під наглядом.

3. Прочитайте всі інструкції.

4. Перед підключенням пристрою перевірте напругу, так щоб напруга вказана на пристрої відповідала напрузі у місцевій електромережі.

5. Не використовуйте

прилад з пошкодженням шнуром або вилкою, після виявлення несправностей, або якщо прилад впав, або був пошкоджений якимось іншим чином.

У разі виникнення несправностей слід віддати прилад в найближчий авторизований сервісний центр для перевірки, ремонту або електричного або механічного регулювання.

6. Якщо шнур живлення пошкоджений, він повинен бути замінений виробником, його сервісним агентом або кваліфікованими особами, щоб уникнути небезпеки.

7. Завжди відключайте пристрій перед чищенням, або якщо ви не використовуєте його.

8. Не дозволяйте щоб шнур звисав з краю столу або торкався гарячої поверхні.

9. Щоб уникнути ризику ураження електричним струмом або пожежі,

не занурюйте прилад та шнур живлення або роз'єм живлення блоку у воду або будь-яку іншу рідину.

10. Необхідний ретельний контроль, коли ваш прилад використовується поруч з дітьми або інвалідами.

11. Не торкайтесь рухомих частин пристрою. Не дозволяйте волоску або одягу потрапити в лопаті у зоні обертання насадки.

12. Тримайте руки подалі від контейнера під час змішування, щоб зменшити ризик отримання важких травм або пошкодження приладу. Може використовуватися скребок, але тільки тоді, коли блендер не працює.

13. Не використовуйте прилад для подрібнення льоду та змішування твердих і сухих продуктів.

14. Щоб знизити ризик отримання травми, ніколи не залишайте ріжуче лезо

на базі без попереднього переміщення насадки у миску.

15. Перед використанням пристрою переконайтеся, що насадка встановлена правильно.

16. Використання аксесуарів, не ухвалених виробником, може призвести до травмування людей.

17. Не використовуйте прилад для інших потреб, ніж ті які передбачені виробником.

18. Цей прилад не призначений для використання особами (включаючи дітей) з обмеженими фізичними, сенсорними або розумовими здібностями, або браком досвіду і знань, якщо вони не знаходяться під контролем або отримали інструкції щодо використання приладів особою, відповідальною за їх безпеку.

19. Діти повинні бути під

наглядом, щоб вони не гралися з приладом.

20. Не використовуйте на відкритому повітрі.

21. Збережіть ці інструкції.

22. Уникайте потенційного пошкодження від неправильного використання.

23. Завжди відключайте блендер від мережі, якщо він залишений без нагляду і перед його монтажем, демонтажем або очисткою.

24. Не дозволяйте дітям використовувати блендер без нагляду.

25. Вимкніть пристрій і від'єднайте від мережі перед заміною насадок.

26. Будьте дуже уважні з гострими ріжучими лезами, спорожнення чаші і під час чищення.

**ПРИЛАД ПРИЗНАЧЕНИЙ  
ТІЛЬКИ ДЛЯ  
ДОМАШНЬОГО  
ВИКОРИСТАННЯ**

## ПІДГОТОВКА ДО ВИКОРИСТАННЯ

- Перш ніж користуватися приладом, ретельно очистіть частини приладу, які контактують з їжею.
- Нехай гарячі інгредієнти охолонуть, перш ніж обробляти їх (макс. температура 60° C).
- Поріжте великі інгредієнти на шматки довжиною приблизно 2 см, перш ніж обробляти їх.
- Завжди встановлюйте прилад на рівній поверхні.

## ВИКОРИСТАННЯ ПРИЛАДУ

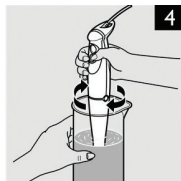
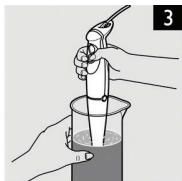
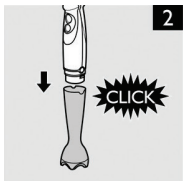
Ручний блендер призначений для:

- змішування рідин, наприклад молочні продукти, соуси, фруктові

соки, супи, коктейлів;

- змішування м'яких інгредієнтів;
- змішування пюре з приготованими інгредієнтами, наприклад для дитячого харчування.

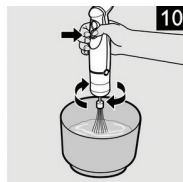
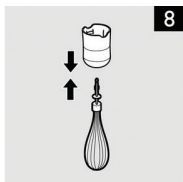
1. Прикріпіть блендер до блоку двигуна (мал.2).
2. Покладіть інгредієнти в склянку.
3. Занурте змішувальну насадку повністю в інгредієнти (мал. 3).
4. Натисніть кнопку плавного регулювання швидкості (мал.4).
5. Повільно переміщуйте прилад угору та вниз, а також по колу, щоб змішувати інгредієнт.



## ВІНЧИК

Вінчик призначений для збивання вершків, збивання яєчного білка, десертів, тощо.

Вспінювач молока призначений для збивання молочної піни за кілька секунд. Ідеально підходить для латте, маккіато, капучино, гарячого



1. Підключіть вінчик до пристрою з'єднання (мал.8).
2. Підключіть пристрій з'єднання до блоку двигуна (мал.9).
3. Покладіть інгредієнти в миску.
4. Натисніть кнопку плавного регулювання швидкості для перемикання пристрою.

шоколаду та молочних коктейлів.

## ОЧИЩЕННЯ ТА ДОГЛЯД

1. Відключіть прилад і зніміть насадку.

**Примітка:** Не занурюйте двигун блендера та редуктор у воду.

2. Промийте знімну насадку під проточною водою, без використання абразивних очищувачів або миючих засобів. Після закінчення очищення насадки, помістіть її у вертикальному положенні, так що вода, яка могла потрапити в середину, змогла стекти.

## ВИКОРИСТАННЯ ВСПІНЮВАЧА МОЛОКА



3. Протріть блок двигуна вологою тканиною. Ніколи не опускайте його у воду для очищення, може статися ураження електричним струмом.

4. Ретельно висушіть прилад.

**Увага:** Леза дуже гострі, поведіться з ними з обережністю.

5. Зберіть блендер, та помістіть його у вертикальному положенні в настінний кронштейн, для економії простору.

### ШВИДКЕ ОЧИЩЕННЯ

Щоб швидко очистити блендер між різними задачами обробки, утримуйте насадку блендера у чаші яка наполовину наповнена водою і включіть блендер на кілька секунд.

### НАВКОЛИШНЄ СЕРЕДОВИЩЕ

Не викидайте електричні прилади, як несортвані

відходи, використовуйте окремі баки збору. Зверніться до органів місцевого самоврядування за інформацією про доступні системи збору. Якщо електроприлади утилізуються на сміттєзвалищах або звалищах, небезпечні речовини можуть просочитися в ґрунтові води та потрапляти у харчовий ланцюг, да завдати шкоди здоров'ю та добробуту.

Коли ви замінюєте старі електроприлади новими, роздрібний продавець юридично зобов'язується повернути старий пристрій для утилізації, принаймні, безкоштовно.





### ЧАС НА ЗМІШУВАННЯ

Інгредієнти	Кількість	Час на змішування
Фрукти та овочі	50-100 г	25 секунд
Дитяче харчування, супи та соуси	50-200 мл	25 секунд
Рідке тісто	50-250 мл	25 секунд
Коктейлі	50-500 мл	25 секунд

### ЧАС НА ЗБИВАННЯ

Інгредієнти	Кількість	Час на змішування
Вершки	125 мл	20-25 секунд
Яєчні білки	2 яйця	25 секунд

## УМОВИ ГАРАНТІЙНОГО ОБСЛУГОВУВАННЯ

### ШАНОВНИЙ ПОКУПЕЦЬ!

Компанія Rotex висловлює подяку за Ваш вибір і гарантує високу якість та бездоганне функціонування придбаного Вами виробу при дотриманні правил його експлуатації. Термін гарантії на всі вироби – 24 місяці з дня придбання. Даним гарантійним талоном Rotex підтверджує справність даного виробу і бере на себе зобов'язання щодо безкоштовного усунення всіх несправностей, що виникли з вини виробника. Гарантійний ремонт може бути проведений у авторизованому сервісному центрі на території України.

### УМОВИ ГАРАНТІЇ:

1. Справжня гарантія має силу при дотриманні наступних умов:

– правильне і чітке заповнення гарантійного талона з зазначенням найменування моделі, її серійного номера, дати продажу і печатки фір-

ми-продавця у гарантійному талоні і відривних купонах;

– наявність оригіналу квитанції (чека), що містить дату покупки.

2. Rotex залишає за собою право на відмову в гарантійному обслуговуванні у випадку ненадання вищезгаданих документів або якщо інформація в них буде неповною, нерозбірливою, суперечливою.

3. Гарантія не включає періодичне обслуговування, встановлення, налаштування виробу вдома у власника.

4. Не підлягають гарантійному ремонту вироби з дефектами, що виникли унаслідок: механічних пошкоджень; недотримання умов експлуатації або помилкових дій власника; неправильного встановлення, транспортування; стихійних лих (блискавка, пожежа, повінь і т.п.), а також інших причин, що знаходяться поза контролем продавця і виробника; попадання всередину виробу сторонніх предметів, рідин, комах; ремонту або внесення конструктивних змін

неуповноваженими особами; використання приладу в професійних цілях; відхилень від Державних технічних стандартів живлячих, телекомунікаційних і кабельних мереж; при виході з ладу деталей, що мають обмежений термін служби.

5. Справжня гарантія не обмежує законних прав споживача, наданих йому чинним законодавством.

## **ГАРАНТІЙНІ ЗОБОВ'ЯЗАННЯ**

Даний виріб призначений тільки для побутового застосування!

### **I. ТЕРМІН ГАРАНТІЇ ЯКОСТІ І ВІДПОВІДНОСТІ ЗАЯВЛЕНОМУ ТЕХНІЧНОМУ СТАНУ СКЛАДАЄ:**

- 1) На виріб – 24 місяці з дня його продажу (підтверджується товарним чеком);
- 2) На замінені після закінчення гарантійного терміну вузли, агрегати і запасні частини – 30 днів з дня їх установки у виріб

(підтверджується в гарантійному талоні відповідною відміткою з круглою печаткою сервісного підприємства).

3) При обміні товару на аналогічну модель у гарантійному талоні вписується дата продажу товару та дата ремонту товару шляхом обміну.

## **II. ВИМОГИ ДО ПРЕТЕНЗІЇ.**

З метою посилення відповідальності експертів за висновок, претензії що до якості виробу і його технічного стану, приймаються тільки в уповноважених сервісних підприємствах, а також у сервісних відділах роздрібною торгівельної мережі, де був придбаний виріб.

## **III. ПРОВЕДЕННЯ ГАРАНТІЙНОГО РЕМОНТУ:**

- 1) Гарантійний ремонт виробу здійснюється вказаним в гарантійному талоні або іншим уповноваженим сервісним підприємством.
- 2) У разі проведення

гарантійного ремонту гарантійний термін на сам виріб і його комплектуючі частини, які не були замінені при ремонті, продовжується на термін перебування виробу у ремонті.

#### **IV. ВАЖЛИВО! ГАРАНТІЯ НА ВИРІБ ВТРАЧАЄ СИЛУ У РАЗІ, КОЛИ:**

- 1) Виріб не має цього гарантійного талона.
- 2) Гарантійний талон заповнений частково або неправильно і/або з виправленнями без їх підтвердження Продавцем;
- 3) Серійний номер на виробі видалений або пошкоджений, якщо він там був передбачений і раніше був записаний до гарантійного талону.
- 4) Ремонтні роботи проведені сервісним підприємством, не уповноваженим на даний вид діяльності (підтверджується Договором або одноразовою угодою).
- 5) Без узгодження з Продавцем до виробу внесені конструктивні зміни (під-

тверджується експертним висновком).

#### **V. ГАРАНТІЯ НА ВІДПОВІДНІСТЬ ВИРОБУ ЯКОСТІ НЕ РОЗПОВСЮДЖУЄТЬСЯ НА ВИПАДКИ, КОЛИ НЕСПРАВНОСТІ ВИРОБУ БУЛИ ВИКЛИКАНІ:**

- недбалим поводженням з ним і неправильною його експлуатацією (наприклад – експлуатація в умовах «не побутового характеру», де використання виробу непридатне через зміну його статусу як «прилад побутового призначення»; експлуатація з порушенням вимог загально прийнятих правил безпеки при експлуатації електричних приладів, недотриманням інструкції по монтажу і експлуатації, і т.д.);
- неправильними монтажними і/або пусконалагоджувальними роботами;
- транспортними та механічними пошкодженнями;
- використанням неякіс-

них або невідповідних витратних матеріалів;

- підключенням виробу до комунікацій і систем (електроживлення, водопровід, каналізація), не відповідним вимогам національних Державних стандартів;
- природними явищами, стихійними лихами, пожежею і т.д.;
- попаданням у виріб сторонніх предметів, речовин, рідин, тварин, комах і таке ін.

## **VI. НА КОРИСТЬ ВАШОЇ ВЛАСНОЇ БЕЗПЕКИ!!!**

Ремонт і обслуговування виробу повинні здійснюватися тільки фахівцями сервісних центрів, навченими і атестованими на проведення подібних робіт. Будь ласка, запитуйте у Продавця інформацію про найближчий сервісний центр, уповноважений на проведення монтажних і/або пусконаладжувальних робіт.

Адреси і телефони додаткових уповноважених Дистриб'ютором сервісних

центрів, ви зможете дізнатися у вашого Продавця.

Термін експлуатації не менше 3 років з дати початку використання

Термін зберігання необмежений.

Дата виробництва збігається з серійним номером і номером партії, які вказані на упаковці товару, xxxx / xx / xx - рік, місяць та дата відповідно.

Виробник має право на внесення змін до дизайну, комплектації, а також до технічних характеристик виробу під час вдосконалення своєї продукції без додаткового повідомлення про зміни.

## СПИСОК СЦ ПО СЕРВІСНОМУ ОБСЛУГОВУВАННЮ ТОВАРІВ ТОРГОВОЇ МАРКИ ROTEX

БІЛА ЦЕРКВА	СЦ "ЕЛІКОН"	БУЛ. ОЛЕКСАН-ДРІЙСЬКИЙ, 52	38(0456)38-29-00, (098)0176125
ВІННИЦЯ	СЦ "ЕКСПЕРТ"	ВУЛ. ВАТУТІНА, 23/2	38(0432) 669758, 617071. 38(098) 620-91-51
ВІННИЦЯ	СЦ "ТЕХСЕРВІС"	ВУЛ. КОСТЯНТИНА ВАСИЛЕНКА, 16	38(073)505-01-01, (098) 505-01-01
ГУЛЯЙПОЛЕ	"ЕЛЕКТРОСВІТ"	ВУЛ. ШЕВЧЕНКА, 18-В	38(06145) 4-14-21, (095) 35-11-442, (098) 55-80-348
ДНІПРО	СЦ "УНІВЕРСАЛ СЕРВІС"	ВУЛ КОРОТКА, 41А	38(056) 790-04-60
ДНІПРО	ТОВ "ЛОТОС"	ПР-Т. СЕРГІЯ НІГО- НЯНА, 74	(096)188-58-21, (067)444-00-57
ЖИТОМИР	АСЦ "ЄВРОСЕРВІС"	ВУЛ.ЛЬВІВСЬКА,11	(0412) 55-55-15, (093) 461-95-96
ЖИТОМИР	ТЕХНОСЕРВІС "СФЕРА"	ВУЛ. БУЛЬВАР НОВИЙ, 7	(0412) 44-51-00, (096) 908-77-95
ЗАПОРІЖЖЯ	СЦ "АЛЬФАТЕХНО- ЦЕНТР"	ПР-Т. СОБОРНИЙ, 152	(095) 272-03-03, (097) 292-29-03
ЗАПОРІЖЖЯ	ЗФ ТОВ "ЛОТОС"	ВУЛ. ГОГОЛЯ, 175	(050) 730-66-11, (063) 959-44-20
ЗАПОРІЖЖЯ	СЦ "ЛІДЕР"	ПР-Т. СОБОРНИЙ, 102	(061) 708-10-50, (095) 114-92-28, (067) 936-24-36
ІВАНО-ФРАН- КІВСЬК	СЦ "М-СТАЙЛ"	ВУЛ. НЕЗАЛЕЖ- НОСТІ, 179Б	38(0342) 77-33-22, (050)433-33-44, (096)7332233
ІВАНО-ФРАН- КІВСЬК	ИФ ТОВ "ЛОТОС"	ВУЛ. ВОВЧИ- НЕЦЬКА, 223	(0342) 75-60-40, (099)718-96-71
КИЇВ	"АМАТІ-СЕРВІС"	ВУЛ. БОРИСПІЛЬ- СКА,9, КОРП.57	(044) 369-50-01, 369-50-30
КИЇВ	СЦ "SKELETON"	ПР-Т. П. ГРИГОРЕН- КА, 22/20	(044) 337-77-12 (050) 205-12-12, (098) 205-12-12, (063) 205-12-12
КИЇВ	ТОВ "ПОБУТТЕХ СЕРВІС"	ВУЛ. ПЕТРА САГАЙ- ДАЧНОГО, 12	(044) 298-00-50, (044) 298-00-51, (067) 238-30-99, (050) 344-42-42 (VIBER),

КИЇВ	ТОВ «АУДІО ВІДЕО СЕРВІС»	ВУЛ. МАРТИРОСЯ-НА, 12	(044)245-73-31
КРОПИВНИЦЬКИЙ	СЦ "ОПТРОН"	БУЛ. СТУДЕНТСЬКИЙ, 1	(0522) 24-96-47, ФАКС 24-45-22
КРОПИВНИЦЬКИЙ	КФ ТОВ "ЛОТОС"	ВУЛ. КОРОЛЕНКА, 2	(0522) 35-79-23, (0522) 27-33-00, (067) 560-01-24
КОЛОМИЯ	ФОП УСТЯК Я. В.	ВУЛ. БАНДЕРИ,17/1	(067) 6722485, (066) 6571175
КОНОТОП	СЦ "АЛЕКСЕЙ"	ПР. ЧЕРВОНОЇ КАЛИНИ, 11	(05447) 6-13-56; (097)9207602
КОРОСТЕНЬ	СЦ "АВТОРИТЕТ"	ВУЛ. ШЕВЧЕНКА, 28	(04142) 9-23-11, ФАКС 5-06-27
КОРОСТЕНЬ	ПП "МУРАВИЦЬКІ"	ВУЛ. Ж. КУДАКОВА, 2-В	(04142) 5-05-04, (098)4481577
КРАМАТОРСЬК	СЦ "САТУРН-ДОН-БАС"	ВУЛ. ПОШТОВА, 5А	(050) 973-20-14, (097) 077-48-92.
КРАМАТОРСЬК	СЦ "ЕЛМА-СЕРВІС"	БУЛ. КРАМАТОРСКИЙ, 3	(0626)488597, (0626)490571, (095)7009588, (096)3255838
КУП'ЯНСЬК	ФОП ШЕРБАК О.В. (ЕКВАТОР)	ЖОВТНЕВА ПЛОЩА, 10/2	(05742) 22-033, (099) 223-79-98
КРЕМЕНЧУК	СЦ "ЕКОСАН"	ВУЛ. АКАДЕМІКА МАСЛОВА, 44, ОФ.2	(05366) 3-91-92. (066) 230-44-71. (096) 446-71-06
КРИВИЙ РІГ	КРФ ТОВ "ЛОТОС"	ВУЛ. СОБОРНСТІ, 56	(056) 440-07-79, (067) 998-05-20 (097) 503-00-77, (095) 503-00-77
ЛУБНИ	ФОП КОПОТУН О. П.	ВУЛ. МОНАСТРСЬКА, 50	(050) 107-77-17, (067) 787-23-23, (063) 579-59-69, (068) 641-66-86, (05361) 74-335
ЛУЦЬК	СЦ "ВАШ МАСТЕР"	ПР-Т. ПЕРЕМОГИ, 22	"(03322) 3-01-03, (067)115-73-80, (073)487-22-82, (099)316-31-23 "
ЛьВІВ	СЦ "РОСІМПЕКС"	ВУЛ. ШАРАНЕВИЧА, 28	(032) 239-55-77, 239-51-52
СУМИ	СЦ «ЛІДЕР-ОПТ СЕРВІС»	ПР-Т. КУРСЬКИЙ, 25/1	(096) 532-35-64, (095)573-96-60
ТЕРНОПІЛЬ	СЦ "РАДІО-СЕРВІС"	ВУЛ. ВЕРБИЦЬКОГО, 7	(0352) 51-85-51

УЖГОРОД	СЦ "РЕМОНТ ДО-МАШНЬОЇ ТЕХНІКИ"	ВУЛ. ЛЕГОЦЬКО-ГО, 3/2	(031) 2-654-266
УМАНЬ	"ЦСО ЕЛЕК-ТРОН-СЕРВІС"	ВУЛ. УСПЕНСЬКА, 1/24	(04744) 4-66-14, 4-61-34
ХАРКІВ	СЦ "ДІСА-СЕРВІС"	ВУЛ.ТОБОЛЬСКА, 69 ВХІД З БОКУ ВУЛ. 23 СЕРПНЯ, 64	(057) 343-96-06
ХАРКІВ	СЦ "ОКІ ДОКИ"	ВУЛ.СЕРГІЯ ЄС-НИНА, 9	(050) 585-00-99 (067) 253-00-99 (063) 202-00-99 (057) 755-744-4
ХЕРСОН	СЦ "ДИС-ПЛЕЙ-ПЛЮС"	ВУЛ. РОБІТНИ-ЧА, 66	(0552) 48-57-77, ФАКС 49-01-52
ХЕРСОН	СЦ "РАДІО"	ВУЛ. ЯРОСЛАВА МУДРОГО, 23	(0552) 26-44-79, 22-57-30, 22-61-21
ХЕРСОН	ХФ ТОВ "ЛОТОС"	ПР-Т. 200 РІЧЧЯ ХЕРСОНА, 9	(067)785-46-35, (050)49-46-043
ХМЕЛЬНИЦЬ-КИЙ	СЦ "ЮС-СЕРВІС"	ВУЛ. ПРОСКУРІВ-СЬКОГО ПІДПІЛЛЯ, 117	(382) 70-03-32
ЧЕРКАСИ	ЧП "РТСЦ "ВЕСЬ СВІТ ЧЕРКАЩИНИ"	ВУЛ. ПРИПОРТОВА, 22-А КОРП.1 ОФ. 220	(0472) 383790, 383690
ЧЕРКАСИ	СЦ "ТЕХНО-ХОЛОД"	ВУЛ.МАКСИМА ЗАЛІЗНЯКА 146, ОФ.102	(096) 505-63-63, (073) 167-57-37, (099) 5367535
ЧЕРНІВЦІ	СЦ "ФОП ГРИНЧУК В.В."	ВУЛ. РУСЬКА, 234-Г	(0372) 507-100, (099) 029-69-67
ЧЕРНІГІВ	СЦ "НАШ СЕРВІС"	ВУЛ. ШЕВЧЕНКА, 4	(0462) 675 858
ШОСТКА	КП ТД "БЕРЕЗ-КА-СЕРВІС"	ВУЛ. РОБОЧА,5	(05449) 4-07-07, (50) 184-02-77, (05449) 4-10-30, (67) 847-41-02, (66) 530-62-91



## ГАРАНТІЙНИЙ КУПОН

<b>rotex</b> ГАРАНТІЙНИЙ КУПОН №3	Артикул .....	Виробничий номер .....	Адреса/телефон клієнта .....	Дата прийому .....	Дата видачі .....	Дефект .....	Підпис, печатка .....
<b>rotex</b> ГАРАНТІЙНИЙ КУПОН №2	Артикул .....	Виробничий номер .....	Адреса/телефон клієнта .....	Дата прийому .....	Дата видачі .....	Дефект .....	Підпис, печатка .....
<b>rotex</b> ГАРАНТІЙНИЙ КУПОН №1	Артикул .....	Виробничий номер .....	Адреса/телефон клієнта .....	Дата прийому .....	Дата видачі .....	Дефект .....	Підпис, печатка .....

**ГАРАНТІЙНИЙ КУПОН**

**rotex**

комфортна техніка для тебе

**ГАРАНТІЙНИЙ КУПОН №1**

**rotex**

комфортна техніка для тебе

**ГАРАНТІЙНИЙ КУПОН №2**

**rotex**

комфортна техніка для тебе

**ГАРАНТІЙНИЙ КУПОН №3**



## ГАРАНТІЙНИЙ ТАЛОН

Артикул

Виробничий  
номер

Дата  
продажу

Штамп  
магазину

Підпис  
продавця

Підпис покупця, що  
підтверджує ознайом-  
лення і згоду з умовами  
безкоштовного сервіс-  
но-технічного обслуго-  
вування виробу, а також  
відсутність претензій до  
зовнішнього вигляду та  
кольору виробу.



**A.** Кнопка плавного регулювання швидкості

**B.** Двигатель

**C.** Смесительная насадка

**D.** Соединительное устройство

**E.** Венчик

**F.** Стакан

**G.** Вспениватель молока

## ТЕХНИЧЕСКИЕ ХАРАКТЕРИСТИК

Модель	RTB910-W
Номинальное напряжение	220В ~ 240В
Номинальная частота	50/60 Гц
Номинальная мощность	800 Вт
Скорость оборотов	≤ 15000 R/M
Изоляция	□
Номинальное непрерывное время работы	≤ 30 секунд
Номинальное время перерыва	≥ 1 мин.

## МЕРЫ БЕЗОПАСНОСТИ

Перед використанням пристрою, уважно прочитайте ці інструкції. Збережіть ці інструкції для використання в майбутньому.

1. Этот прибор может быть использован детьми в возрасте от 8 лет и выше, и лицами с ограниченными физическими, сенсорными или умственными возможностями или с отсутствующим опытом и знаниями, если они будут находиться под внимательным контролем.

2. Дети не должны играть с прибором. Очисткой и техническим обслуживанием не могут заниматься дети, если они не старше 8 лет и не находятся под наблюдением

3. Прочтите все инструкции.

4. Перед подключением устройства проверьте напряжение, так чтобы напряжение указанное на устройстве отвечало напряжению в местной электросети.

5. Не используйте

прибор с поврежденным шнуром или вилоккой, после обнаружения неисправностей, или если прибор упал или был поврежден каким-то иным образом. В случае возникновения неисправностей следует отдать прибор в ближайший авторизованный сервисный центр для проверки, ремонта или электрического или механического регулирования.

6. Если шнур питания поврежден, он должен быть заменен производителем, его сервисным агентом или квалифицированным специалистом, чтобы избежать опасности.

7. Всегда отключайте устройство перед чисткой, или если вы не используете его.

8. Не позволяйте чтобы шнур свисал с края стола или касался горячей поверхности.

9. Во избежание поражения электрическим током или пожара,

Не погружайте прибор и шнур питания или разъем питания блока в воду или любую другую жидкость

10. Необходим тщательный контроль, когда ваш прибор используется рядом с детьми или инвалидами

11. Не касайтесь движущихся частей устройства. Не позволяйте волосам или одежде попасть в лопасти в зоне вращения насадки.

12. Держите руки подальше от контейнера во время смешивания, чтобы уменьшить риск получения тяжелых травм или повреждения прибора. Может использоваться скребок, но только тогда, когда блендер не работает.

13. Не используйте прибор для измельчения льда и смешивания твердых и сухих продуктов.

14. Чтобы снизить риск получения травмы, никогда не оставляйте режущее лезвие

на базе без предварительного перемещения насадки в миску.

15. Перед использованием устройства убедитесь, что насадка установлена правильно.

16. Использование аксессуаров, не рекомендованных производителем, может привести к травмированию людей.

17. Не используйте прибор для других целей, чем те, которые предусмотрены производителем.

18. Этот прибор не предназначен для использования лицами (включая детей) с ограниченными физическими, сенсорными или умственными способностями, или недостатком опыта и знаний, если они не находятся под контролем или получили инструкции по использованию приборов лицом, ответственным за их безопасность.

19. Дети должны быть под

присмотром, чтобы они не играли с прибором.

20. Не используйте на открытом воздухе.

21. Сохраните эти инструкции.

22. Избегайте потенциального повреждения от неправильного использования.

23. Всегда отключайте блендер от сети, если он оставлен без присмотра и перед его монтажом, демонтажем или очисткой.

24. Не позволяйте детям использовать блендер без присмотра.

25. Выключите устройство и отсоедините от сети перед заменой насадок.

26. Будьте очень внимательны с острыми режущими лезвиями, опорожненные чаши и во время чистки

**ПРИБОР ПРЕДНАЗНАЧЕН  
ТОЛЬКО ДЛЯ  
ДОМАШНЕГО  
ИСПОЛЬЗОВАНИЯ**

## ПОДГОТОВКА К ИСПОЛЬЗОВАНИЮ

: Прежде чем пользоваться прибором, тщательно очистите части прибора, контактирующие с пищей.

- Пусть горячие ингредиенты остынут, прежде чем обрабатывать их (макс. Температура 60 ° C).

- Порезьте большие ингредиенты на куски длиной примерно 2 см, прежде чем обрабатывать их.

- Всегда устанавливайте прибор на ровной поверхности.

## ИСПОЛЬЗОВАНИЕ ПРИБОРА

Ручной блендер предназначен для:

- смешивания жидкостей, например молочные продукты, соусы, фруктовые

соки, супы, коктейлей;

- смешивания мягких ингредиентов;

- смешивания пюре с приготовленными ингредиентами, например для детского питания.

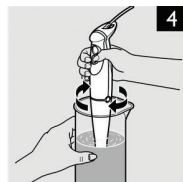
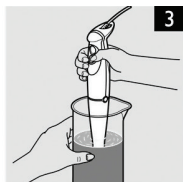
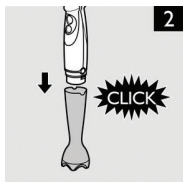
1. Прикрепите блендер в блок двигателя (рис.2).

2. Положите ингредиенты в стакан.

3. Погрузите смесительную насадку полностью в ингредиенты (рис. 3).

4. Нажмите кнопку плавного регулирования скорости (рис.4).

5. Медленно перемещайте прибор вверх и вниз, а также по окружности, чтобы смешивать ингредиент

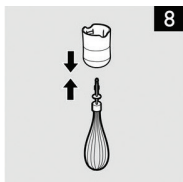




## ВЕНЧИК

Венчик предназначен для взбивания сливок, взбивания яичного белка, десертов и тому подобное.

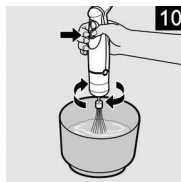
Вспениватель молока предназначен для взбивания молочной пены за несколько секунд. Идеально подходит для латте, маккиато, капучино, горячего



8



9



10

1. Подключите венчик к устройству соединения (рис.8).
2. Подключите устройство соединения в блок двигателя (рис.9).
3. Положите ингредиенты в миску.
4. Нажмите кнопку плавного регулирования скорости для переключения устройства.

## ИСПОЛЬЗОВАНИЕ ВСПЕНИВАТЕЛЯ МОЛОКА



шоколада и молочных коктейлей.

## ОЧИСТКА И УХОД

1. Отключите прибор и снимите насадку.

**Примечание:** Не погружайте двигатель блендера и редуктор в воду.

2. Промойте съемную насадку под проточной водой, без использования абразивных очистителей или моющих средств. После окончания очистки насадки, поместите ее в вертикальном положении, так что вода, которая могла попасть внутрь, смогла стечь.

3. Протрите блок двигателя влажной тканью.

Никогда не опускайте его в воду для очистки, может произойти поражение электрическим током.

4. Ретельно высушите прибор.

**Внимание:** Лезвия очень острые, обращайтесь с ними с осторожностью.

5. Соберите блендер, и поместите его в вертикальном положении в настенный кронштейн, для экономии пространства.

### **БЫСТРАЯ ОЧИСТКА**

Чтобы быстро очистить блендер между различными задачами обработки, удерживайте насадку блендера в чаше наполовину наполнена водой и включите блендер на несколько секунд.

### **ОКРУЖАЮЩАЯ СРЕДА**

Не выбрасывайте электрические приборы, как несортированный

отходы, используйте отдельные баки сбора. Обратитесь в органы местного самоуправления по информации о доступных системы сбора. Если электроприборы утилизируются на мусорных свалках или свалках, опасные вещества могут просочиться в грунтовые воды и попасть в пищевую цепь, и нанести вред здоровью и благополучию.

Когда вы заменяете старые электроприборы новыми, розничный продавец юридически обязуется вернуть старое устройство для утилизации, по крайней мере, бесплатно.



### **ВРЕМЯ НА СМЕШЕНИЕ**

Ингредиенты	Количество	Время на смешивания
Фрукты и овощи	50-100 г	25 секунд
Детское питание, супы и соусы	50-200 мл	25 секунд
Жидкое тесто	50-250 мл	25 секунд
Коктейли	50-500 мл	25 секунд

### **ВРЕМЯ НА ВЗБИВАНИЯ**

Ингредиенты	Количество	Время на смешивания
Сливки	125 мл	20-25 секунд
Яичные белки	2 яйца	25 секунд



**rotex**

---

+38 044 207 10 43  
rotex.ua

 [facebook.com/rotex2005](https://facebook.com/rotex2005)  
 [youtube.com/c/rotextechnics2005](https://youtube.com/c/rotextechnics2005)

