

rotex

комфортна техніка для тебе



Інструкція з експлуатації стор. 2
User Manual page 40

електричний **ТЕРМОПОТ**
electrical **THERMOPOT**



RTP302-W



Дуже дякуємо за те, що придбали виріб ROTEX.

Уважно прочитайте інструкцію з експлуатації, щоб правильно та безпечно використовувати виріб.

Перед користуванням цим приладом, **будь ласка, зверніть особливу увагу на розділ “Заходи безпеки”**.

Будь ласка, зберігайте цю інструкцію з експлуатації для подальшого використання.

Компанія ROTEX не несе жодної відповідальності,

якщо пристрій використовується неналежним чином або не згідно з цією інструкцією.

ЗАХОДИ БЕЗПЕКИ

Задля вашої власної безпеки та для запобігання пошкодженню власності і виникненню загрози для користувачів та інших людей повністю дотримуйтеся наведених нижче правил.

- **Не дозволяйте пристрою падати. Не можна підіймати, нахилити, трясти чи переносити**

пристрій, тримаючи за кришку. Якщо пристрій падає чи нахилиється, то, навіть коли кнопка розливання заблокована, гаряча вода може протікати через носик та отвір для видалення пари, спричиняючи опіки.

- **Не можна наливати воду вище максимальної позначки рівня води.** Якщо налито забагато води, кипляча вода може вилитись. Гаряча вода може розплескатися, спричинивши опіки.

- **Не закривайте кришку силою.** Гаряча вода може розплескатися, спричинивши опіки.
- **Не можна кип'ятити щось інше, окрім води.** Не можна розігрівати пакетики чаю, молоко, спиртне або щось інше, окрім води, що може призвести до раптового витоку гарячої рідини чи пари та спричинити опіки. Трубка для подавання води також може забитися, ємність може спалахнути чи вкритися іржею, та фторполімерний

ізоляційний шар може відійти.

- **Не блокуйте отвір для видалення пари.** Гаряча вода може вилитися, спричинивши опіки.

- **Не можна виливати залишки гарячої води, поки кришка закрита.**

Якщо кришка раптово відкриється, гаряча вода може вилитись та спричинити опіки.

- **Не торкайтесь отвору для видалення пари.** Це може спричинити опіки. Подбайте про те, щоб діти

не торкались отвору для видалення пари.

- **Надійно закривайте кришку.** Якщо пристрій перекинеться, гаряча вода може вилитися і спричинити опіки.
- **Цей пристрій не призначений для використання особами (включно з дітьми) зі зниженими фізичними, сенсорними та ментальними здібностями або з недостатнім досвідом та знаннями, якщо тільки вони не**

знаходяться під наглядом або дотримуються інструкцій щодо використання пристрою, які надаються особою, яка відповідає за їх безпеку. За дітьми треба доглядати, щоб вони не грались з пристроєм. Повністю дотримуйтесь цих заходів безпеки

Не робіть нічого, що може викликати пошкодження кабелю, штепсельної вилки або корпусної вилки. Наступні дії суворо заборонені: розбирання

приладу, модифікування, згинання, перекручення і “розтягування шнура, розміщення на ньому важких” предметів або зав’язування його вузлом.

У разі використання пошкодженого пристрою, може статись ураження електричним струмом або пожежа. Якщо кабель живлення пошкоджений, його треба замінити на спеціальний кабель від виробника або його агента з обслуговування.

Не давайте малим дітям

бавитися з корпусною вилкою. Особливо уважно слідкуйте за тим, щоб діти не засовували корпусну вилку в рот. Це може спричинити електричний удар або травму.

Не кладіть маленькі металеві предмети поряд із корпусною вилкою.

Це може спричинити електричний удар, коротке замикання чи пожежу.

Не підключайте та не відключайте штепсельну вилку або корпусну вилку вологими руками. Це може

спричинити ураження електричним струмом.

Переконайтесь, що вилка правильно вставлена до розетки. Якщо вилка вставлена неправильно, може статись враження електричним струмом або перегрівання, яке викличе пожежу. Не використовуйте пошкоджену вилку та не підключайте вилку до поганої розетки.

Регулярно зчищайте пил з штепсельної та корпусної вилок. Накопичення пилу на виделці призведе до

конденсату, який може спричинити пошкодження кабелю та погіршення ізоляції, що призведе до пожежі. Витягніть вилки та протріть їх сухою тканиною.

Користуйтеся лише тією розеткою, яка підходить до вимог живлення даного пристрою, та не підключайте до неї біля одного пристрою. Тепло, яке виділяється під час підключення до однієї розетки багатьох пристроїв, може спричинити пожежу.

Не занурюйте пристрій у воду та не розплескуйте воду на нього.

Не набирайте воду безпосередньо з крану та не ставте пристрій у раковину, якщо дно пристрою може промокнути.

Не перевертайте пристрій догори дном, коли дно вологе. Це може спричинити коротке замикання і призвести до ураження електричним струмом. Якщо вода переллється через край і потрапить до електричних

компонентів, що вбудовані в головний пристрій, то можлива поломка пристрою.

Забороняється розбирати, ремонтувати або змінювати пристрій. Будь-яка спроба зробити це може призвести до непередбаченої роботи пристрою, та викликати пожежу або травмування. Якщо потрібен ремонт (окрім заміни деталей), будь ласка, звертайтеся до авторизованого сервісного центру.

Не використовуйте

пристрій для зберігання льоду. Конденсація, яка з'явиться, становитиме потенційну небезпеку враження електричним струмом та несправності пристрою.

Не встановлюйте пристрій на нерівній поверхні
Пристрій може впасти та спричинити опіки.

- Не відкривайте кришку та не розливайте гарячу воду під час кип'ятіння. Бризки гарячої води або пар можуть призвести до опіків.
- Не обертайте пристрій

під час розливання гарячої води. Бризки гарячої води можуть призвести до опіків.

- Під час відкривання або закривання кришки тримайте руки подалі від пари. Пара може призвести до опіків.
- Не торкайтесь гарячих частин пристрою під час використання або одразу після використання. Це може спричинити опіки.
- Під час перенесення пристрою не торкайтесь важеля відкривання кришки. Кришка може

відкритись, що може призвести до опіків та інших ушкоджень.

- Перш ніж проводити технічний догляд пристрою, зачекайте поки він не остигне. Гарячий пристрій може призвести до опіків.
- Під час розливання гарячої води будьте обережні, щоб не отримати опіки.
- Не використовуйте інші кабелі та не використовуйте цей кабель з іншими пристроями.
(Використовуйте тільки

кабель живлення, виготовлений спеціально для цього пристрою.) Це може спричинити збій роботи пристрою або пожежу.

- Коли пристрій не використовується, відключіть штепсельну вилку від розетки. Пошкодження ізоляції може призвести до враження електричним струмом та/або пожежі.
- Відключаючи пристрій від розетки тягніть за штепсельну вилку, а не за кабель. Електрошок та

коротке замикання можуть спричинити пожежу.

- Не встановлюйте пристрій поблизу гарячих поверхонь або постійних джерел тепла. Поверхня приладу може знебарвитися або зруйнуватись.
- Не встановлюйте пристрій біля стін або меблів. Пара та тепло можуть пошкодити стіни та меблі, спричинивши зміну кольору та деформацію.
- Замініть прокладку, якщо вона знебарвилася і побіліла. В іншому випадку,

це може призвести до виливання гарячої води, коли прилад нахилиться або при випадковому поштовху. Цей прилад може використовуватися дітьми віком від 8 років, а також особами з недостатнім досвідом і знаннями або обмеженими фізичними, сенсорними чи розумовими можливостями, якщо вони проінструктовані щодо безпечного використання приладу та усвідомлюють потенційну небезпеку, пов'язану з

його використанням.
Діти не повинні гратися з
приладом.

Очищення та технічне
обслуговування приладу
можуть здійснювати діти,
але виключно під наглядом
дорослих. Зберігайте
прилад і його шнур у місці,
недоступному для дітей.

**Цей виріб призначений
тільки для домашнього
використання.**

**Після використання
обов'язково очистіть
поверхні, що контактують
з водою.**

ТЕХНІЧНІ ХАРАКТЕРИСТИКИ

Модель	RTP302-W
Максимальний об'єм	2,5 л
Споживана потужність	800 Вт
Номінальна напруга	220 В
Номінальна частота	50 Гц

КОМПЛЕКТАЦІЯ

Найменування	Кількість
Термопот	1 шт.
Мережевий шнур	1 шт.
Керівництво по експлуатації та гарантійний талон	1 шт.
Пакувальна коробка	1 шт.

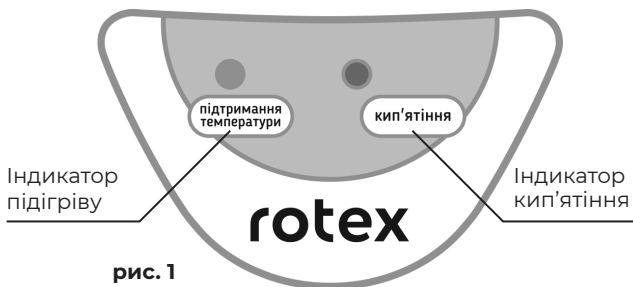
ОПИС ТЕРМОПОТА



рис. 2

Увага! Схема може варіюватися в залежності від моделі.

ПОРЯДОК РОБОТИ

При першому використанні термопота можлива поява легкого запаху пластмаси. Це не являється несправністю. Запах зникне через 1-3 дні.

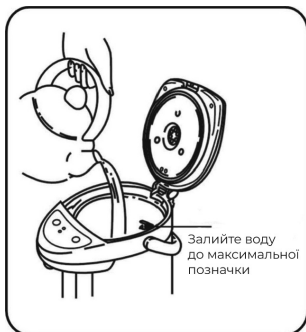
1) Наповнення водою

Натисніть на кнопку відкривання кришки і відкрийте кришку. Заповніть резервуар холодною водою з глечика, чайника або іншої ємності. Опустіть кришку і натисніть на неї до клацання. Кришка закрита.

Не заповнюйте термопот водою безпосередньо з-під крана, так як випадковий перелив води або бризки можуть стати причиною короткого замикання, ураження електричним струмом і виходу обладнання з ладу.

Не заповнюйте термопот водою понад позначки максимального рівня всередині ємності, так як перелив окропу може стати причиною опіків.

Слідкуйте за тим, щоб вода не потрапила на панель обладнання, так як це може стати причиною замикання, ураження електричним струмом і виходу обладнання з ладу.



2) Кип'ятіння

Підключіть термопот до електромережі. Загориться індикатор кип'ятіння (див. рис. 1), і вода почне автоматично нагріватися.

Перед включенням переконайтеся в тому, що роз'єм і вилка сухі, чисті і не контактують зі сторонніми металевими

предметами.

Не рухайте термопот і не відкривайте кришку під час кип'ятіння.

Не закривайте паровідводчий отвір серветками, рушниками та іншими сторонніми предметами.

Уникайте контакту з парою, що виходить з паровідводчого отвору кришки.

Не натискайте на кнопки подачі води під час кип'ятіння.

3) Підтримка постійної температури води

Після того як вода нагрілася, термопот автоматично перемикається в режим підтримки температури. При цьому індикатор **КИП'ЯТІННЯ** гасне і спалахує індикатор **ПІДІГРІВ** (див. рис. 1)

4) подача води

Воду можна наливати тільки в тому випадку, коли

термопот знаходиться в стані підігріву (горить індикатор **ПІДІГРІВ**).

Поставте чашку під кран подачі води. Натисніть на кнопку подачі води під тиском на кришці термопота (див. рис. 3)

5) захист від перегріву

При включенні без води у внутрішній ємності захисний термостат автоматично відключить термопот. В цьому випадку необхідно відключити електроживлення (вийняти вилку з розетки), дати обладнанню охолонути до кімнатної температури, долити у внутрішню ємність води і повторно включити



термопот. Слідкуйте за тим, щоб рівень води в термопоті не опускався нижче мінімальної позначки на шкалі.

ОБСЛУГОВУВАННЯ І ДОГЛЯД

Вимкніть електроживлення (вийміть вилку з розетки). Від'єднайте кришку. Візьміться обома руками за корпус обладнання, нахиліть його і вилийте воду з ємності в раковину або відповідну посудину.

- Не чіпайте роз'єм і вилку мокрими руками, тому що це може привести до ураження електричним струмом.
- Слідкуйте за тим, щоб вода не потрапила на панель управління, ручку для перенесення, гніздо на підставці, мережевий шнур і вилку. Розлиття окропу може стати причиною виходу термопота з ладу.
- Воду з ємності рекомендується виливати

не рідше 1-го разу в день, щоб уникнути появи неприємних запахів і накипу.

ОЧИЩЕННЯ ТЕРМОПОТА

- Перед початком очищення необхідно відключити електроживлення, дати термопоту охолонути до кімнатної температури, від'єднати кришку і вилити воду.
- Для очищення термопота не можна використовувати абразивні матеріали, колючі та різучі предмети, агресивні, які містять хлор, чистячі засоби, бензин, кислоти, луги та розчинники.
- Не можна занурювати термопот в воду чи іншу рідину, мити його під прямий струменем води, мити в посудомийній машині.
- Слідкуйте за тим, щоб вода не потрапила на панель управління, роз'єм і вилку, в гніздо на підставці обладнання.

Очищення внутрішньої частини кришки: протріть чистою вологою губкою.

Очищення корпусу: протріть сухим рушником.

Очищення від накипу: з часом на стінках внутрішньої ємності може з'явитися накип. Це нешкідливо для здоров'я, але може привести до зміни кольору внутрішньої ємності, появи пластівців в кип'яченій воді, порушення нормальної роботи термопота. Тому рекомендується регулярно (не рідше 1 разу на рік) проводити очищення термопота для від накипу наступним чином:

- 1) Наповніть внутрішню ємність холодною питною водою до максимальної позначки. Засипте в воду 50 г лимонної кислоти.
- 2) Закип'ятіть розчин, дайте постояти протягом 30 хв і повторно закип'ятіть.
- 3) Злийте розчин і ретельно промийте

внутрішню ємність чистою водою не менше 3-х разів.

ЗБЕРІГАННЯ ТЕРМОПОТА

Якщо термопот не використовувався протягом тривалого часу, необхідно відключити електроживлення, злити воду, ретельно очистити термопот, просушити його і помістити в поліетиленовий пакет для захисту від пилу, бруду і комах.

НЕСПРАВНОСТІ ТА СПОСОБИ ЇХ УСУНЕННЯ

Несправність	Можлива причина	Рішення
Термопот не працює	Від'єднаний кабель електроживлення	Приєднайте кабель електроживлення, а потім увімкніть термопот в розетку
Не включається індикатор кип'ятіння	Недостатня кількість води	Через нестачу кількості води спрацює захист. Наберіть воду в термопот
Шум при кип'ятінні	Велика кількість накипу на стінках внутрішньої ємності	Проведіть очищення
Гаряча вода має сторонній запах	Високий вміст хлору у водопровідній воді, вода пахне хлором	Натисніть кнопку повторного кип'ятіння, кип'ятіння руйнує хлор
	Термопот використовується вперше	При першому включенні термопот можливий легкий запах пластмаси, це нормально і не є несправністю. С часом запах зникне
Пластівці і суспензія у воді	Накип всередині ємності для води	Проведіть очищення внутрішньої ємності від накипу
Вода виливається природним шляхом	Рівень води у внутрішній ємності перевищує максимальну позначку	Зменшіть обсяг води в ємності до максимальної позначки
Подача води утруднена	Фільтр засмічений	Очистіть фільтр за допомогою щітки
	Бульбашки повітря всередині насоса	Відкрийте верхню кришку для видалення повітряного міхура і знову її закрийте
Корпус термопота гарячий	Коли термопот працює, температура його корпусу може досягати 65° С. Це нормально і не свідчить про несправність.	

УМОВИ ГАРАНТІЙНОГО ОБСЛУГОВУВАННЯ

ШАНОВНИЙ ПОКУПЕЦЬ!

Компанія Rotex висловлює подяку за Ваш вибір і гарантує високу якість та бездоганне функціонування придбаного Вами виробу при дотриманні правил його експлуатації. Термін гарантії на всі вироби – 24 місяці з дня придбання. Даним гарантійним талоном Rotex підтверджує справність даного виробу і бере на себе зобов'язання щодо безкоштовного усунення всіх несправностей, що виникли з вини виробника. Гарантійний ремонт може бути проведений у авторизованому сервісному центрі на території України.

УМОВИ ГАРАНТІЇ:

1. Справжня гарантія має силу при дотриманні наступних умов:

– правильне і чітке заповнення гарантійного талона з зазначенням найменування моделі, її серійного номера, дати продажу і печатки фір-

ми-продавця у гарантійному талоні і відривних купонах;

– наявність оригіналу квитанції (чека), що містить дату покупки.

2. Rotex залишає за собою право на відмову в гарантійному обслуговуванні у випадку ненадання вищезгаданих документів або якщо інформація в них буде неповною, нерозбірливою, суперечливою.

3. Гарантія не включає періодичне обслуговування, встановлення, налаштування виробу вдома у власника.

4. Не підлягають гарантійному ремонту вироби з дефектами, що виникли унаслідок: механічних пошкоджень; недотримання умов експлуатації або помилкових дій власника; неправильного встановлення, транспортування; стихійних лих (блискавка, пожежа, повінь і т.п.), а також інших причин, що знаходяться поза контролем продавця і виробника; попадання всередину виробу сторонніх предметів, рідин, комах; ремонту або внесення конструктивних змін

неуповноваженими особами; використання приладу в професійних цілях; відхилень від Державних технічних стандартів живлячих, телекомунікаційних і кабельних мереж; при виході з ладу деталей, що мають обмежений термін служби.

5. Справжня гарантія не обмежує законних прав споживача, наданих йому чинним законодавством.

ГАРАНТІЙНИ ЗОБОВ'ЯЗАННЯ

Даний виріб призначений тільки для побутового застосування!

I. ТЕРМІН ГАРАНТІЇ ЯКОСТІ І ВІДПОВІДНОСТІ ЗАЯВЛЕНОМУ ТЕХНІЧНОМУ СТАНУ СКЛАДАЄ:

- 1) На виріб – 24 місяці з дня його продажу (підтверджується товарним чеком);
- 2) На замінені після закінчення гарантійного терміну вузли, агрегати і запасні частини – 30 днів з дня їх установки у виріб

(підтверджується в гарантійному талоні відповідною відміткою з круглою печаткою сервісного підприємства).

3) При обміні товару на аналогічну модель у гарантійному талоні вписується дата продажу товару та дата ремонту товару шляхом обміну.

II. ВИМОГИ ДО ПРЕТЕНЗІЙ.

З метою посилення відповідальності експертів за висновок, претензії що до якості виробу і його технічного стану, приймаються тільки в уповноважених сервісних підприємствах, а також у сервісних відділах роздрібної торгівельної мережі, де був придбаний виріб.

III. ПРОВЕДЕННЯ ГАРАНТІЙНОГО РЕМОНТУ:

- 1) Гарантійний ремонт виробу здійснюється вказаним в гарантійному талоні або іншим уповноваженим сервісним підприємством.
- 2) У разі проведення

гарантійного ремонту гарантійний термін на сам виріб і його комплектуючі частини, які не були замінені при ремонті, продовжується на термін перебування виробу у ремонті.

IV. ВАЖЛИВО! ГАРАНТІЯ НА ВИРІБ ВТРАЧАЄ СИЛУ У РАЗІ, КОЛИ:

- 1) Виріб не має цього гарантійного талона.
- 2) Гарантійний талон заповнений частково або неправильно і/або з виправленнями без їх підтвердження Продавцем;
- 3) Серійний номер на виробі видалений або пошкоджений, якщо він там був передбачений і раніше був записаний до гарантійного талону.
- 4) Ремонтні роботи проведені сервісним підприємством, не уповноваженим на даний вид діяльності (підтверджується Договором або одноразовою угодою).
- 5) Без узгодження з Продавцем до виробу внесені конструктивні зміни (під-

тверджується експертним висновком).

V. ГАРАНТІЯ НА ВІДПОВІДНІСТЬ ВИРОБУ ЯКОСТІ НЕ РОЗПОВСЮДЖУЄТЬСЯ НА ВИПАДКИ, КОЛИ НЕСПРАВНОСТІ ВИРОБУ БУЛИ ВИКЛИКАНІ:

- недбалим поводженням з ним і неправильною його експлуатацією (наприклад – експлуатація в умовах «не побутового характеру», де використання виробу непридатне через зміну його статусу як «прилад побутового призначення»; експлуатація з порушенням вимог загально прийнятих правил безпеки при експлуатації електричних приладів, недотриманням інструкції по монтажу і експлуатації, і т.д.);
- неправильними монтажними і/або пусконалагоджувальними роботами;
- транспортними та механічними пошкодженнями;
- використанням неякіс-

них або невідповідних витратних матеріалів;

- підключенням виробу до комунікацій і систем (електроживлення, водопровід, каналізація), не відповідним вимогам національних Державних стандартів;
- природними явищами, стихійними лихами, пожежею і т.д.;
- попаданням у виріб сторонніх предметів, речовин, рідин, тварин, комах і таке ін.

VI. НА КОРИСТЬ ВАШОЇ ВЛАСНОЇ БЕЗПЕКИ!!!

Ремонт і обслуговування виробу повинні здійснюватися тільки фахівцями сервісних центрів, навченими і атестованими на проведення подібних робіт. Будь ласка, запитуйте у Продавця інформацію про найближчий сервісний центр, уповноважений на проведення монтажних і/або пусконаладжувальних робіт.

Адреси і телефони додаткових уповноважених Ди-

стриб'ютором сервісних центрів, ви зможете дізнатися у вашого Продавця.

Web: rotex.ua

YouTube: youtube.com/c/RotexTechnics2005

FB: facebook.com/rotex2005/

Строк (термін) придатності виробу - необмежений.

Строк служби виробу, за умови виконання правил використання виробу, становить 5 років

Дата виробництва збігається з серійним номером і номером партії, які вказані на упаковці товару, xxxx / xx / xx - рік, місяць та дата відповідно.

Виробник має право на внесення змін до дизайну, комплектації, а також до технічних характеристик виробу під час вдосконалення своєї продукції без додаткового повідомлення про зміни.

СПИСОК СЦ ПО СЕРВІСНОМУ ОБСЛУГОВУВАННЮ ТОВАРІВ ТОРГОВОЇ МАРКИ ROTEX

МІСТО	НАЗВА СЦ	АДРЕСА	ТЕЛЕФОН
БЕРШАДЬ	ФОП "МЕДИЦЬКИЙ П.М." МАГАЗИНЧИК"ТЕХНО"	ВУЛ. ГЕРОІВ УКРАЇНИ, 5А	38 (096)-346-12-50, (063)-613-53-42
БІЛА ЦЕРКВА	СЦ "ЕЛІКОН"	БУЛ. ОЛЕКСАНДРІЙСЬКИЙ, 52	38(0456)38-29-00, (098)0176125
ВІННИЦЯ	СЦ "ЕКСПЕРТ"	ВУЛ. ЛЕВКА ЛУК'ЯНЕНКО, 23/2	38(0432) 669758, 617071. 38(098) 620-91-51
ВІННИЦЯ	СЦ "ТЕХСЕРВІС"	ВУЛ. КОСТЯНТИНА ВАСИЛЕНКА, 16	38(073)505-01-01, (098) 505-01-01
ГУЛЯЙПОЛЕ	"ЕЛЕКТРОСВІТ"	ВУЛ. БАЗАРНА, 1-А	38(06145) 4-14-21, (095) 35-11-442, (098) 55-80-348
ДНІПРО	СЦ "УНІВЕРСАЛ СЕРВІС"	ВУЛ КОРОТКА, 41А	38(056) 790-04-60
ДНІПРО	ТОВ "ЛОТОС"	ПР-Т. СЕРГІЯ НІГОНЯНА, 74	(067) 444-00-57 (097) 958-90-46
ЖИТОМИР	АСЦ "СЛАВА-СЕРВІС"	ПРОВУЛОК 3-Й ГОСПІТАЛЬНИЙ, 5	(0412)464-864, (097) 829-43-36, (063) 310-00-80
ЖИТОМИР	АСЦ "ЄВРОСЕРВІС"	ВУЛ.ЛЬВІВСЬКА,11	(0412) 55-55-15, (093) 461-95-96
ЗАПОРІЖЖЯ	ЗФ ТОВ "ЛОТОС"	ВУЛ. ГОГОЛЯ, 175	(050) 730-66-11, (063) 959-44-20
ЗАПОРІЖЖЯ	СЦ "ЛІДЕР"	ПР-Т. СОБОРНИЙ, 102	"(061) 708-10-50, (095) 114-92-28, (067) 936-24-36 "
ІВАНО-ФРАНКІВСЬК	СЦ "М-СТАЙЛ"	ВУЛ. НЕЗАЛЕЖНОСТІ, 179Б	38(0342) 77-33-22, (050)433-33-44, (096)7332233
ІВАНО-ФРАНКІВСЬК	ИФ ТОВ "ЛОТОС"	ВУЛ. ВОВЧИНЕЦЬКА, 223	(0342) 75-60-40, (099)718-96-71
КАЛУШ	СЦ "РЕМОНТ-Р"	ВУЛ. Б. ХМЕЛЬНИЦЬКОГО, 6 (ПРИМІЩЕННЯ ГУРТОЖИТКУ "ТЕХНІКУМА")	(099) 110-70-55, (098) 083-06-16
КИЇВ	"АМАТІ-СЕРВІС"	ВУЛ. БОРИСПІЛЬСКА,9, КОРП.57	(044) 369-50-01, 369-50-30
КИЇВ	ТОВ "ПОБУТТЕХ СЕРВІС"	ВУЛ. ПЕТРА САГАЙДАЧНОГО, 12	(044) 298-00-50, (044) 298-00-51, (067) 238-30-99, (050) 344-42-42 (VIBER),

КИЇВ	ФОП ПОЛЕЩУК А.В.	ВУЛ. ЧИСТЯКІВСЬКА, 2А. ОФ. 213 (2 ПОВЕРХ)	(068)8282488, (095)8282488, (073)8282488
КРОПИВНИЦЬКИЙ	СЦ "ЄВРОПОБУТТЕХ"	ВУЛ.ЧОРНОВОЛА, 1-В	(097) 543-10-13 (095) 309-44-40
КОЛОМИЯ	ФОП УСТЯК Я. В.	ВУЛ. БАНДЕРИ,17/1	(067) 6722485, (066) 6571175
КОНОТОП	СЦ "АЛЕКСЕЙ"	ПР. ЧЕРВОНОЇ КАЛИНИ, 11	(05447) 6-13-56; (097)9207602
КОРОСТЕНЬ	СЦ "АВТОРИТЕТ"	ВУЛ. ШЕВЧЕНКА, 28	(04142) 9-23-11, ФАКС 5-06-27
КОРОСТЕНЬ	ПП "МУРАВИЦЬКІ"	ВУЛ. Ж. КУДАКОВА, 2-В	(04142) 5-05-04, (098)4481577
КРАМАТОРСЬК	СЦ "САТУРН-ДОНБАС"	ВУЛ. ПОШТОВА, 5А	(050) 973-20-14, (097) 077-48-92.
КРАМАТОРСЬК	СЦ "ЕЛМА-СЕРВІС"	БУЛ. КРАМАТОРСКИЙ, 3	(0626)488597, (0626)490571, (095)7009588, (096)3255838
КУП'ЯНСЬК	ФОП ЩЕРБАК О.В. (ЕКВАТОР)	ЖОВТНЕВА ПЛОЩА, 10/2	(05742) 22-033, (099) 223-79-98
КРЕМЕНЧУК	СЦ "ЕКОСАН"	ВУЛ. АКАДЕМІКА МАСЛОВА, 44, ОФ.2	(05366) 3-91-92. (066) 230-44-71. (096) 446-71-06
КРИВИЙ РІГ	КРФ ТОВ "ЛОТОС"	ВУЛ. СОБОРНОСТІ, 56	(056) 440-07-79, (067) 998-05-20 (097) 503-00-77, (095) 503-00-77
ЛУБНИ	ФОП КОПОТУН О. П.	ВУЛ. МОНАСТІРСЬКА, 50	(050) 107-77-17, (067) 787-23-23, (063) 579-59-69, (068) 641-66-86, (05361) 74-335
ЛУЦЬК	СЦ "СЕРВІС-МАЙСТЕР"	ПР-Т. ПЕРЕМОГИ, 24	(0332) 785625 (097) 7280498 (095)6432202
ЛЬВІВ	СЦ "РОСІМПЕКС"	ВУЛ. ШАРАНЕВИЧА, 28	(032) 239-55-77, 239-51-52
ЛЬВІВ	ФОП "ХАВТУР Р.Б."	ВУЛ. ЗЕЛЕНА, 153	(032) 270-74-79, (067) 729-33-93
МАРИУПОЛЬ	МАРФ ТОВ "ЛОТОС"	ПР-Т. МЕТАЛЛУРГІВ, 95	(098) 998-50-28, (099) 610-88-81
МЕЛІТОПОЛЬ	СЦ "MASTERJECK"	ПР-Т. 50-РІЧЧЯ ПЕРЕМОГИ, 32/2	(098) 0484481, (098) 6137331 (0619) 466996
МУКАЧЕВЕ	СЦ "СИГНАЛ"	ВУЛ. ОКРУЖКА, 21 ТК "СІЧ" БОКОВИЙ ВХІД, 2 ПОВЕРХ	38(099) 262-11-18

МИКОЛАЇВ	СЦ "ЗАКОН ОМА"	ВУЛ. КОСМОНАВТІВ, 81/16, ОФІС 326	(0512) 72-52-32, (097) 580-63-36, (066) 580-63-36, (073) 580-63-36
МИКОЛАЇВ	АСЦ "ТЕЛЕСЕРВІС ЛТД"	ВУЛ. ОКЕАНІВСЬКА, 1	(0512) 63-33-40
МИКОЛАЇВ	НФ ТОВ "ЛОТОС"	ВНУТРІШНЬОКВАРТАЛЬНИЙ ПРОЇЗД, 2	(0512) 58-06-47, (0512) 24-22-60
МИКОЛАЇВ	ТД "АЛЪЯНС УКРАЇНА"	ВУЛ. ВОКЗАЛЬНА, 5	(099) 357-98-37
НІКОПОЛЬ	СЦ "КОМПАНІЯ ЛІКС"	ВУЛ. ЕЛЕКТРОМЕТАЛУРГІВ, 54 ОФ. 5. (Р-Н 8-ГО КВАРТАЛА)	(050) 220-77-18 (VIBER) LIC.S. REMONTE@GMAIL. COM
НОВА КАХОВКА	СЦ "ЕЛЕКТРОН"	"ВУЛ.ГОРЬКОГО 48 - ДРІБНА ПОБУТОВА ТЕХНІКА ВУЛ. СОБОРНА, 33-А - ВЕЛИКА ПОБУТОВА ТЕХНІКА"	(05549) 7-83-98
НОВОГРАД- ВОЛИНСЬКИЙ	СЦ"МАЙСТЕР"	ВУЛ. ВОКЗАЛЬНА, 38	(067)415-20-10, (063)415-20-10, (096)415-20-10
НОВОМОСКОВСЬК	ТОВ "ЛОТОС"	ВУЛ. СУЧКОВА, 54	(097) 075-85-68, (050) 481-58-71, (066) 081-80-14
ОДЕСА	СЦ "ПРОФІ"	ПР-Т. НЕБЕСНОЇ СОТНІ, 4/7	(066)794-23-59, (097)741-63-69, (048)702-01-12
ОДЕСА	СЦ "2С"	ПР-Т АК. ГЛУШКА, 29	(048)752-97-00
ОДЕСА	СЦ "2С"	ВУЛ. РІШЕЛЬЄВСЬКА,58	(048)752 96-96
ПАВЛОГРАД	ПФ ТОВ "ЛОТОС"	ВУЛ. ДНІПРОВСЬКА, 188	(066) 950-91-32. (050)745-66-96
ПОЛТАВА	"АМАТІ-СЕРВІС"	ВУЛ. ЗІНЬКІВСЬКА, 21	(0532) 690946, (093) 5628125, (093) 5628154
ПОЛТАВА	НВ ТОВ "ПРОМЕЛЕКТРОНІКА"	ВУЛ. ЄВРОПЕЙСЬКА, 66	(050) 404-60-85
ПРИЛУКИ	"АМАТІ-СЕРВІС"	ВУЛ. КИЇВСЬКА, 371-А	(04637) 53982
РІВНЕ	СЦ "ТІКО"	ВУЛ. ВІДІНСЬКА, 42А	(0362) 629-429, 288-902
РІВНЕ	СЦ "МАРТЕКС"	ВУЛ. САГАЙДАЧНОГО, 12	(066) 293-27-76
САМБІР	"ЕЛЕКТРОНІК"	ВУЛ. ЗАВОКЗАЛЬНА, 1Г	(096)7823373
СЄВЕРОДОНЕЦЬК	ЧП "СДРТ"	ВУЛ. КУРЧАТОВА, 19-Б	(06452) 2-38-28
СЛОВ'ЯНСЬК	СЦ "ЕЛМА-СЕРВІС"	ВУЛ. СВОБОДИ, 5	(099)5137726, (068)6728805
СМІЛА	СЦ "ЛАСК-СЕРВІС"	ВУЛ. МІЧУРІНА, 32	(04733) 4-61-82, (04733) 4-31-35
СТРИЙ	КП "ТЕЛЕРАДІОСЕРВІС"	ВУЛ. ШЕВЧЕНКА, 171Б, ОФІС 10	(067) 511-62-00, (03245) 5-83-81

СУМИ	СЦ "ЕЛЬФ"	ВУЛ. ПЕТРОПАВЛІВСЬКА, 86/1	(542) 210-679, 650-340, 655-510
СУМИ	СЦ «ЛІДЕР-ОПТ СЕРВІС»	ПР-Т. КУРСЬКИЙ, 25/1	(096) 532-35-64, (095)573-96-60
ТЕРНОПІЛЬ	СЦ "РАДІО-СЕРВІС"	ВУЛ. ВЕРБИЦЬКОГО, 7	(0352) 26-76-26 (096) 431-62-55
УЖГОРОД	СЦ "РЕМОНТ ДОМАШНЬОЇ ТЕХНІКИ"	ВУЛ. ЛЕГОЦЬКОГО, 3/2	(031) 2-654-266
УМАНЬ	"ЦСО ЕЛЕКТРОН-СЕРВІС"	ВУЛ. УСПЕНСЬКА, 1/24	(04744) 4-66-14, 4-61-34
ХАРКІВ	СЦ "ДИСА-СЕРВІС"	ВУЛ.ТОБОЛЬСКА, 69 ВХІД З БОКУ ВУЛ. 23 СЕРПНЯ, 64	(099) 347-39-39, (063) 475-39-39, (098) 647-39-39
ХАРКІВ	СЦ "ЮПІТЕР"	ВУЛ. ДУДИНСЬКОЇ, 4/6	(099) 347-39-39, (063) 475-39-39, (098) 647-39-39
ХАРКІВ	СЦ "ОКІ ДОКІ"	ВУЛ.СЕРГІЯ ЕСЄНІНА, 9	(050) 585-00-99 (067) 253-00-99 (063) 202-00-99 (057) 755-744-4
ХЕРСОН	СЦ "ДИСПЛЕЙ-ПЛЮС"	ВУЛ. РОБІТНИЧА, 66	(0552) 48-57-77, ФАКС 49-01-52
ХЕРСОН	СЦ "РАДІО"	ВУЛ. ЯРОСЛАВА МУДРОГО, 23	(0552) 26-44-79, 22-57-30, 22-61-21
ХЕРСОН	ХФ ТОВ "ЛОТОС"	ПР-Т. 200 РІЧЧЯ ХЕРСОНА, 9	(067)785-46-35, (050)49-46-043
ХМЕЛЬНИЦЬКИЙ	СЦ "ЮС-СЕРВІС"	ВУЛ. ПРОСКУРІВСЬКОГО ПІДПІЛЛЯ, 117	(382) 70-03-32
ХМЕЛЬНИЦЬКИЙ	ГАРАЖНИЙ КООПЕРАТИВ "ПІРОСКУРІВ" (СЦ ДЗЮБЕЦЬКИЙ) ГАРАЖ № 163	ВУЛ. ЛЬВІВСЬКЕ ШОСЕ, 2	(067)731-60-36 (068)203-82-01
ЧЕРКАСИ	ЧП "РТСЦ "ВСЬ СВІТ ЧЕРКАЩИНИ"	ВУЛ. ПРИПОРТОВА, 22-А КОРП.1 ОФ. 223	(0472) 383790, 383690 (067)0086500
ЧЕРКАСИ	СЦ "ТЕХНО-ХОЛОД"	ВУЛ.МАКСИМА ЗАЛІЗНЯКА 146, ОФ.102	(096) 505-63-63, (073) 167-57-37, (099) 5367535
ЧЕРНІВЦІ	СЦ "ФОП ГРИНЧУК В.В."	ВУЛ. РУСЬКА, 234-Г	(0372) 507-100, (099) 029-69-67
ЧЕРНІГІВ	СЦ "НАШ СЕРВІС"	ВУЛ. ГОНЧА, 51	(0462) 975 058

ГАРАНТІЙНИЙ КУПОН

rotex ГАРАНТІЙНИЙ КУПОН №3	Артикул	Виробничий номер	Адреса/телефон клієнта	Дата прийому	Дата видачі	Дефект	Підпис, печатка
rotex ГАРАНТІЙНИЙ КУПОН №2	Артикул	Виробничий номер	Адреса/телефон клієнта	Дата прийому	Дата видачі	Дефект	Підпис, печатка
rotex ГАРАНТІЙНИЙ КУПОН №1	Артикул	Виробничий номер	Адреса/телефон клієнта	Дата прийому	Дата видачі	Дефект	Підпис, печатка

ГАРАНТІЙНИЙ КУПОН

rotex

комфортна техніка для тебе

ГАРАНТІЙНИЙ КУПОН №1

rotex

комфортна техніка для тебе

ГАРАНТІЙНИЙ КУПОН №2

rotex

комфортна техніка для тебе

ГАРАНТІЙНИЙ КУПОН №3



ГАРАНТІЙНИЙ ТАЛОН

Артикул

Виробничий
номер

Дата
продажу

Штамп
магазину

Підпис
продавця

Підпис покупця, що
підтверджує ознайом-
лення і згоду з умовами
безкоштовного сервіс-
но-технічного обслуго-
вування виробу, а також
відсутність претензій до
зовнішнього вигляду та
кольору виробу.

CAUTION

- This appliance is not intended for use by persons (including children) with reduced physical, sensory or mental capabilities, or lack of experience and knowledge, unless they have been given supervision or instruction concerning use of the appliances by a person responsible for their safety.
- Children should be thoroughly guided and must not be allowed to play with the appliance.
- Use only a grounded electrical outlet.
- Always replace it with the special one if the cord is broken.
- Do not modify the thermo pot. If the pot is faulty, it should be repaired by an authorized repair agent appointed by the manufacturer.
- Do not boil anything other than water.
- Do not sink the unit into water or other liquid, and do not splash with water.
Always move the unit using the handle.
- Do not use it outdoor.
- Do not use the broken power cord or plug to avoid electric shock, short circuit or fire.
- If the power cord is damaged, it must be replaced by the manufacturer or a qualified service engineer to avoid any risks to safety.
- Do not knot the cord nor hang it on the sharp edge of table, and keep away from heat surface.
- Always unplug the electrical plug from the power outlet when the thermo pot is not being used.
- To disconnect the power cord, be sure to pull out of the outlet while holding the plug, never pull on the cord.
- Do not overfill the thermo pot. Follow the full pot mark. Do not close the upper lid forcefully.
- Close the lid securely.
- Do not allow the pot to tilt or fall over.
- Do not add water unless the container is empty.

- Do not shake the thermo pot and do not hold the lid while moving it.
- For the first time you use this thermo pot, boil water to clean the container and the sections through which the hot water is dispensed. (Boil some water, dispense about half the hot water and then empty the container.)
- Add water immediately when the pot is empty to avoid dry-boil.
- Before adding water, be sure the power plug has been removed and unit has cooled down.
- Do not block the steam vent.
- To refill water, be aware of hot steam.
- Do not use abrasive cleansers.

SPECIFICATION

MODEL	RTP302-W
CAPACITY	2.5L
VOLTAGE	220V
FREQUENCY	50Hz
POWER	650W

FEATURES

• Non-repeat boiling

Save electricity to the max.

Preserve heat automatically after the water is boiled, the pot will turn to keep- warm mode automatically.

• Water Dispensing: AIR-PUMP

Lightly press middle-cover to get water.

• Over-heat double protection

If the pot is empty, the power will be cut off automatically to prevent the pot from overheat. In case of overheat, the thermal fuse will cut off the power automatically.

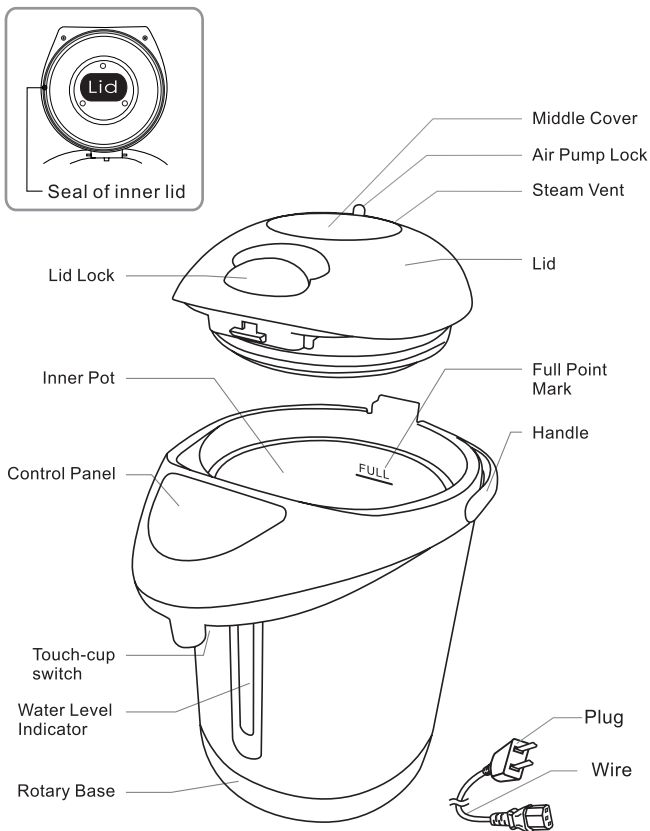
• Stainless Steel Inner Pot

• 360° Rotary Base

• Removable Lid

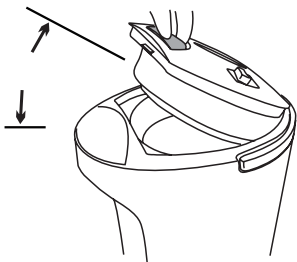
• Detachable Power Cord

PART NAMES



HOW TO USE

1. Add water from another container below the full pot mark. Do not add water from tap directly.



Open the lid



Add water

2. Close and lock the lid securely.

3. Plug into a properly grounded electrical outlet.

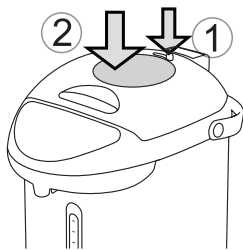
4. Boil water.

• BOIL lights up to show that water is being heated up. When the water is boiled, BOIL light is off. KEEP WARM light is on and turn into heat preservation condition.

• If use in the place with an elevation of 300 metres above the sea level, light will not change and the water will keep boiling. Suitable products should be used for highland region.

5. Dispense water

• When dispense water, it may flow out if water is too little.



First UNLOCK, then press middle cover

CLEANING & MAINTENANCE

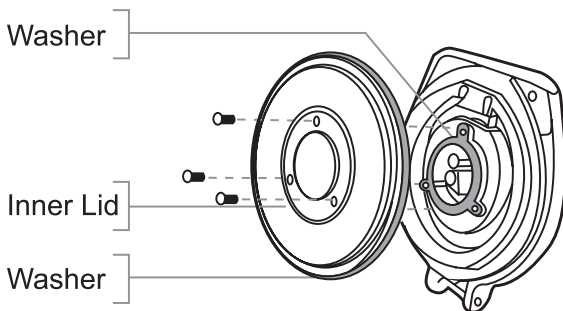
- Please plug off and let the pot cool down before cleaning.
- Please remove the lid and power plug before discarding water.
- Use dry dish cloth to clean the body and lid Do not clean directly with water
- Do not use benzine turpentine
- Use wet sponge to clean
- Do not use detergent or nylon brush
- Take two lemons, or 20g citric acid per liter water, add water and stir well, boil and keep warm for one hour. Discard water, and use sponge

to clean the inner pot. Boil another time, and discard water to eliminate the smell.

- When silicon seal is not soft, or some rip appears, steam may leak out from the clearance. At this time, silicon seal should be replaced.

1. Screw off
2. Replace seal
3. Replace washer
4. Firmly screw on

- Before maintenance, please wipe off water from the inner container and outer body. Keep the lid open for 2 hours until vapor gone. Put it into plastic bag to prevent cockroach.



TROUBLE SHOOTING

Problems	Cause	Resolution
Hot water auto pour out	Is water beyond full point mark?	To reduce water
Unit does not work	Is power plug off ?	Re-connect the plug
Outer body is hot	Outer body can be 66°C when keep warm, and it's normal	
Hot water is smelly	There may be some smell of plastic for the first use	Plastic smell will disappear after several useS
Water does not pour out smoothly	Holes of filter are blocked	Clean with brush
	Water is hard to pour out when it is just boiled	Open the lid first, close it, and press the electric pump switch
Hot water is with some white or shiny substance	This is the scales	Use Citric Acid
	Water full of mineral substance may easily cause scales	

rotex

комфортна техніка для тебе



rotex.ua/support

+38 (044) 207 10 45

rotex.ua

support@rotex.ua



facebook.com/rotex2005



youtube.com/c/RotexTechnics2005



instagram.com/rotex.ua
